

קורס: תרבות, חומר, טכנולוגיה: אדריכלות ורנקולרית
הפקולטה לארכיטקטורה ובינוי ערים, טכניון
בתמיכת החממה החברתית בטכניון
סמסטר: אביב 2024

מסא: حضارة، مادة، تكنولوجيا: أرشيف العمارة العامية
كلية الهندسة المعمارية وتخطيط المدن، التخنيون
بدعم الدفينة الاجتماعية في التخنيون
الفصل الأكاديمي: ربيع 2024

הרצאה והנחיה	אדר' רות ליברטי שלו
תרגול	אדר' שאדן חאמד-ספדי
עריכה	אדר' רגד ח'ורי
محاضرة وإرشاد	المهندسة المعمارية روت ليبرتي-شاليف
مساعدة تدريس	المهندسة المعمارية شادن حامد-صفدي
تحرير المواد	المهندسة المعمارية رعد خوري
עבודה	"מקאם נבי שוואמין (לוביא, נפת טבריה)"
סטודנטים/יות	שרה גבן, כמיליה מסלח
תרגום לערבית	דאר לילא הוצאה לאור
وظيفة	"مقام النبي شوامين (لوبيا، قضاء طبريا)"
طلاب/طالبات	سارة غبن، كميليا مصلىح
ترجمة للعربية	دار ليلي للنشر والترجمة

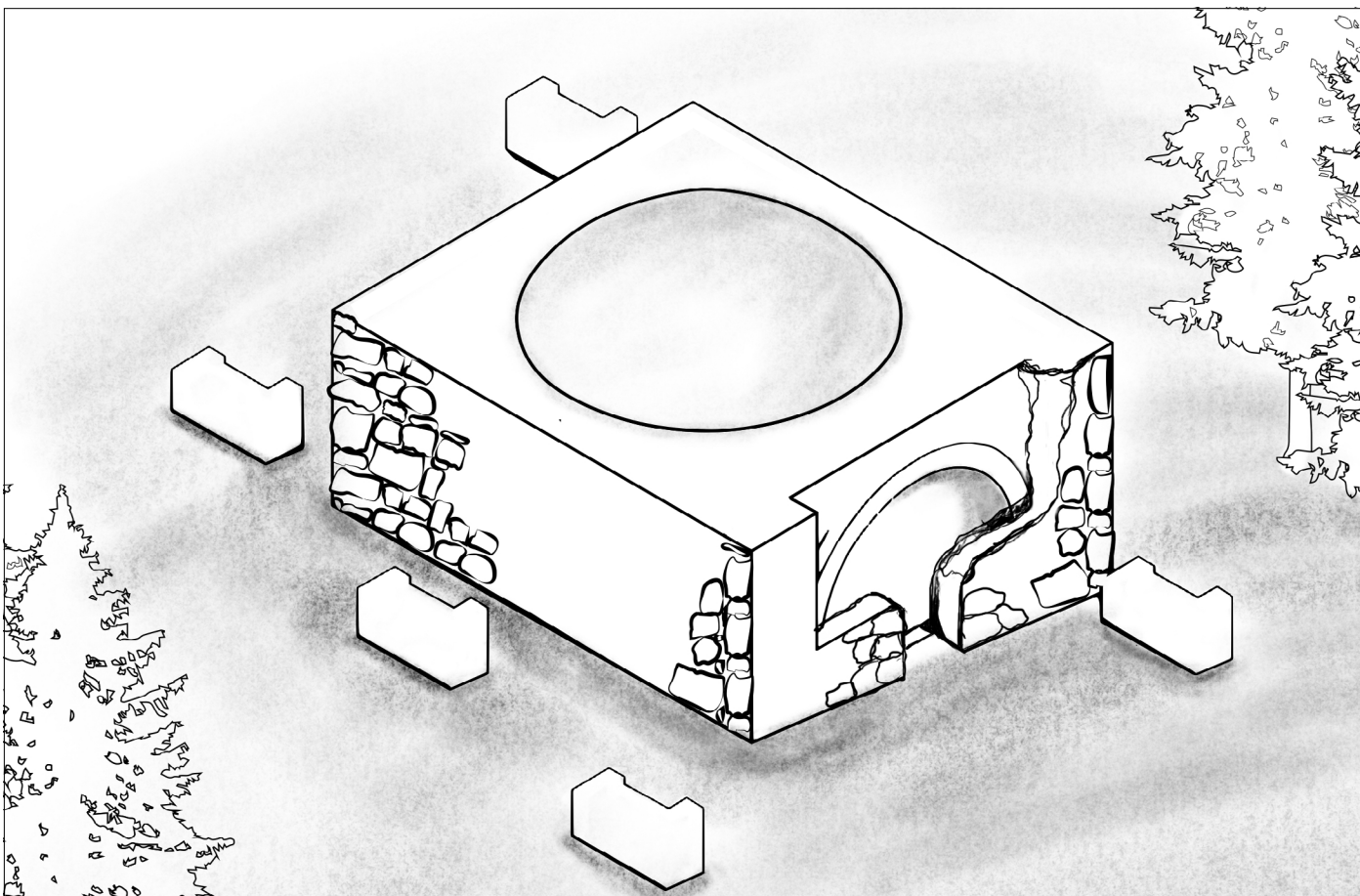
מקאם נבי שוואמין (לוביא, נפת טבריה) مقام النبي شوامين (لوبياء، قضاء طبريا)

שרה גבן | סארה גבן
כמיליה מוסלח | כמיליה מוסלח

קורס: תרבות, חומר, טכנולוגיה: אדריכלות ורנקולרית
מרצה: פרופ' אדר' רות ליברטי-שלו | עוזרת הוראה: אדר' שאדן חאמד

מסא: חצארה, מאדה, טכנולוגיה: ארשיף העמארה העמיה
מחאצרה: הממארה רות ליברטי-שליף | מדרסה מסאעה: הממארה שאדן חאמד

2024



תוכן עניינים

فهرس

4	תקציר
5	שאלת המחקר
6	נתונים כלליים
6	מיקום המקאם ותקופת הקמתו
8	תיעוד צילומי עכשווי
10	שרטוטים
14	זיהוי ראשוני של מפגעים
16	לוביה-היסטוריה ומיקום
16	הבית והבנייה
18	חברה ותרבות
18	אדמות לוביה
20	לוביה בין העבר להווה
22	איתור המקאם על המפות
24	מקאמים בלוביה
25	מספר המקאמים בלוביה
26	השם וקדושת המקאם
27	השוואה בין המקאמים
28	דיון טיכולוגי
32	מסקנות וסיכום
34	ביבליוגרפיה
38	נסכחים

שאלת המחקר سؤال البحث

עבודה זו עוסקת במקאם נבי שוואמין שבכפר לוביה, אחרי מלחמת 1948, חווה הכפר חורבן והשמדה, אחד מהאתרים ששרדו הוא מקאם הנבי שוואמין. שאלת המחקר המרכזית היא: מדוע דווקא מקאם נבי שוואמין נותר עומד מבין שאר המקאמים שהיו בכפר ?

נושא זה נבחר משום שמקאמים ומבנים קדושים מהווים מרכיב מרכזי מההיסטוריה הדתית, התרבותית והקהילתית של יישובים פלסטיניים. הם משמשים כסמלים לזיכרון תרבותי ודתי של הקהילות המקומיות, והישרדותם יכולה להעיד על תהליכים חברתיים, פוליטיים והיסטוריים רחבים יותר.

מבחינה היסטורית, כפר לוביה היה כפר חשוב ופעיל באזור הגליל, ובו התקיימה מערכת חברתית ותרבותית עשירה. המקרה של מקאם נבי שוואמין, אשר נשמר והמשיך להתקיים, מעלה שאלות לגבי התהליכים שהובילו להישרדותו, השאלה נובעת גם מהרצון להבין את דינמיקת השימור של אתרים דתיים לאחר אירועים היסטוריים טראומטיים, והיכולת של מבנים קדושים להמשיך להתקיים למרות השינויים הדרמטיים שחלו בסביבתם.

מקאמים ומקדשים היוו חלק בלתי נפרד מהמרקם התרבותי והדתי של הארץ לאורך ההיסטוריה ועד היום, ובפרט בכפרים הפלסטיניים. עבודה זו מתמקדת במקאם נבי שוואמין שבכפר לוביה, ומבצעת ניתוח רב-תחומי הכולל היבטים תרבותיים, אדריכליים, היסטוריים, דתיים וגיאוגרפיים. השאלה המרכזית עוסקת בסיבות ובתהליכים שהובילו להישרדותו של המקאם לאחר הרס הכפר מבין אחד עשר המקאמים שהיו בלוביה שנכבשה בשנת 1948 במהלך מלחמת העצמאות. הכפר, היווה נקודת מפתח בהיסטוריה של האזור והחיים הקהילתיים בו, הוא היה מרכז קהילתי תוסס, בעל מערכות חברתיות המבוססות על קשרי משפחה חזקים, שיתוף פעולה ומסורות דתיות.

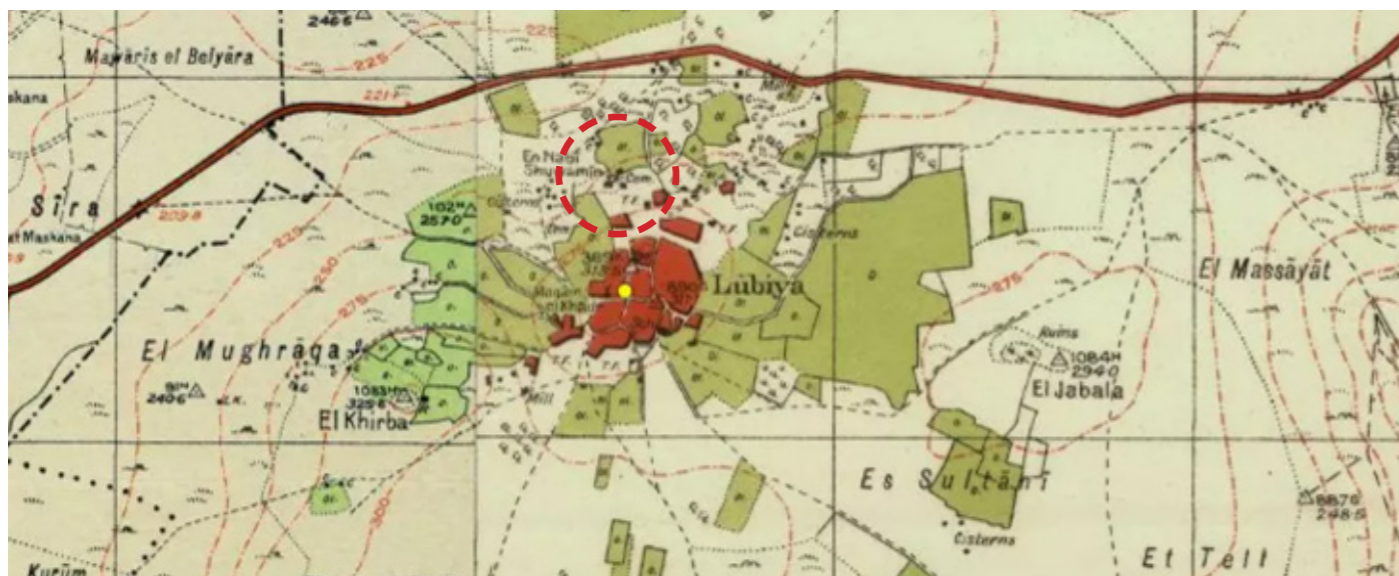
המחקר נשען על מגוון מקורות ראשוניים ושניוניים, בהם מפות ומסמכים היסטוריים, מאמרים אקדמיים, ספרות מחקרית, עדויות בעל-פה, וכן שיתוף פעולה עם אנשים הקשורים למקאם. המחקר מתבסס גם על ניתוח מחקרים קודמים אודות הכפר לוביה והמקאמים באזור בכלל. כלי מרכזי בעבודה זו הוא השוואה בין המקאמים השונים שהיו בלוביה, תוך שימוש בקריטריונים מוגדרים המאפשרים הבנה מעמיקה יותר של סיבת הישרדותו הייחודית של מקאם נבי שוואמין.

הממצאים המרכזיים מצביעים על כך שמקאם נבי שוואמין הוא האתר הקדוש היחיד בלוביה ששרד לאחר חורבן הכפר בשנת 1948. מיקומו בתוך בית קברות וחשיבותו הדתית למוסלמים ולדרוזים מייחדים אותו בהשוואה למקאמים אחרים שנעלמו. בנוסף, המחקר מראה כי מסיביות המבנה הבנוי מאבן תרמה ככל הנראה לעמידותו עד היום. הקרקע שעליה ממוקם המקאם נמצאת כיום בבעלות קק"ל, והוא מתוחזק על ידי אנשי הווקף האיסלאמי.

המחקר איפשר הבנה מעמיקה של הרבדים ההיסטוריים והאדריכליים של האתר, ומראה כי מקאם נבי שוואמין מהווה זיכרון חשוב עבור קהילת לוביה שגורשה מהכפר, ומדגיש את הרב-תרבותיות והדתות השונות שהתקיימו באזור, ומעניק למקום עומק היסטורי ומשמעות מורשתית רבה.

נתונים כלליים מעטיות עאמֶ

מפה היסטורית | מסַחַח תאריכי



מפת מחוז טבריה, 1949, קנ"מ 1:20000

מפה עכשווית | מסַחַח חאלי



תצ"א יער לביא, 2023, מתוך אתר gis גבעת אבני, קנ"מ 1:5000



מיקום המקאם ותקופת הקמתו מوقع المقام وفترة إنشائه

מפה היסטורית בשפה העברית

מقبرة لوبية قضاء طبريا

הקמת המקאם

לא ידוע בדיוק
غير محدد بالضبط





מבט למקאם מכיוון מזרח



מבט לכניסת המקאם מכיוון דרום מזרח



מבט למקאים מכיוון צפון מערב



מבט למקאם מתוך בית הקברות מכיוון דרום



מבט פנימי למחראב בקיר הדרומי



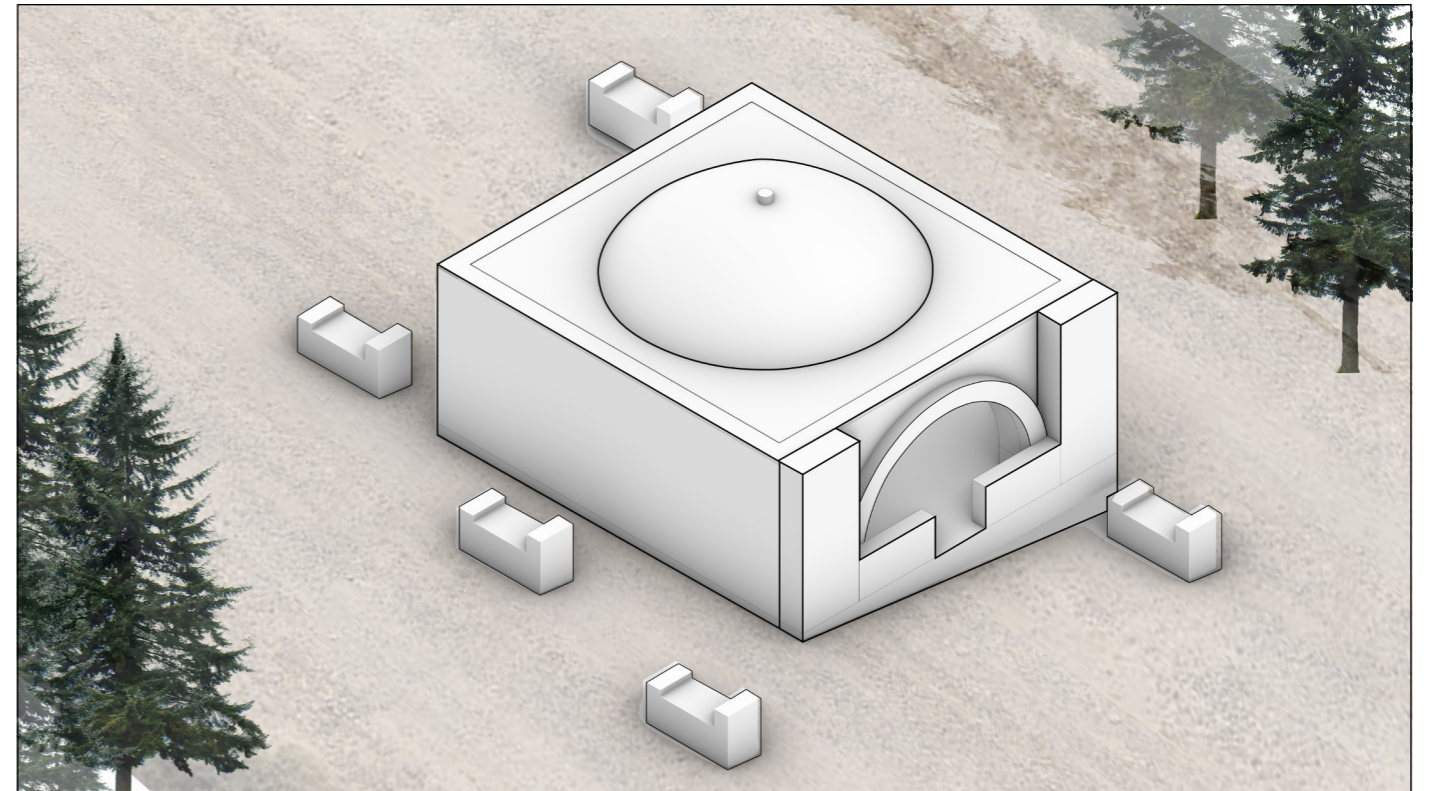
מבט פנימי לנישה תוך הקיר ושרידי הקבר

תיעוד צילומי עכשווי توثيق فوتوغرافي حالي

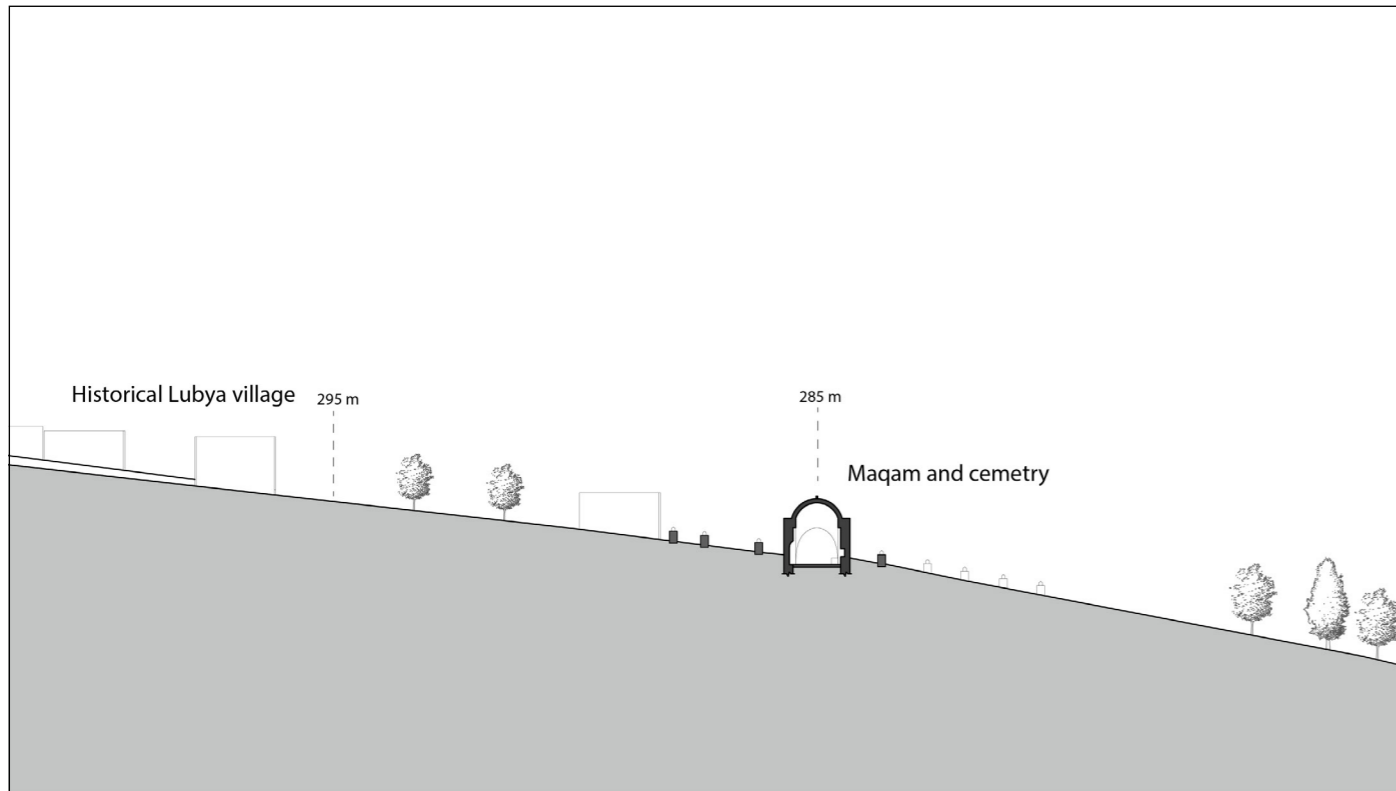
צילום: שרה גבן. יוני 2024.
תצורה: סארה עבן. חזירן 2024.

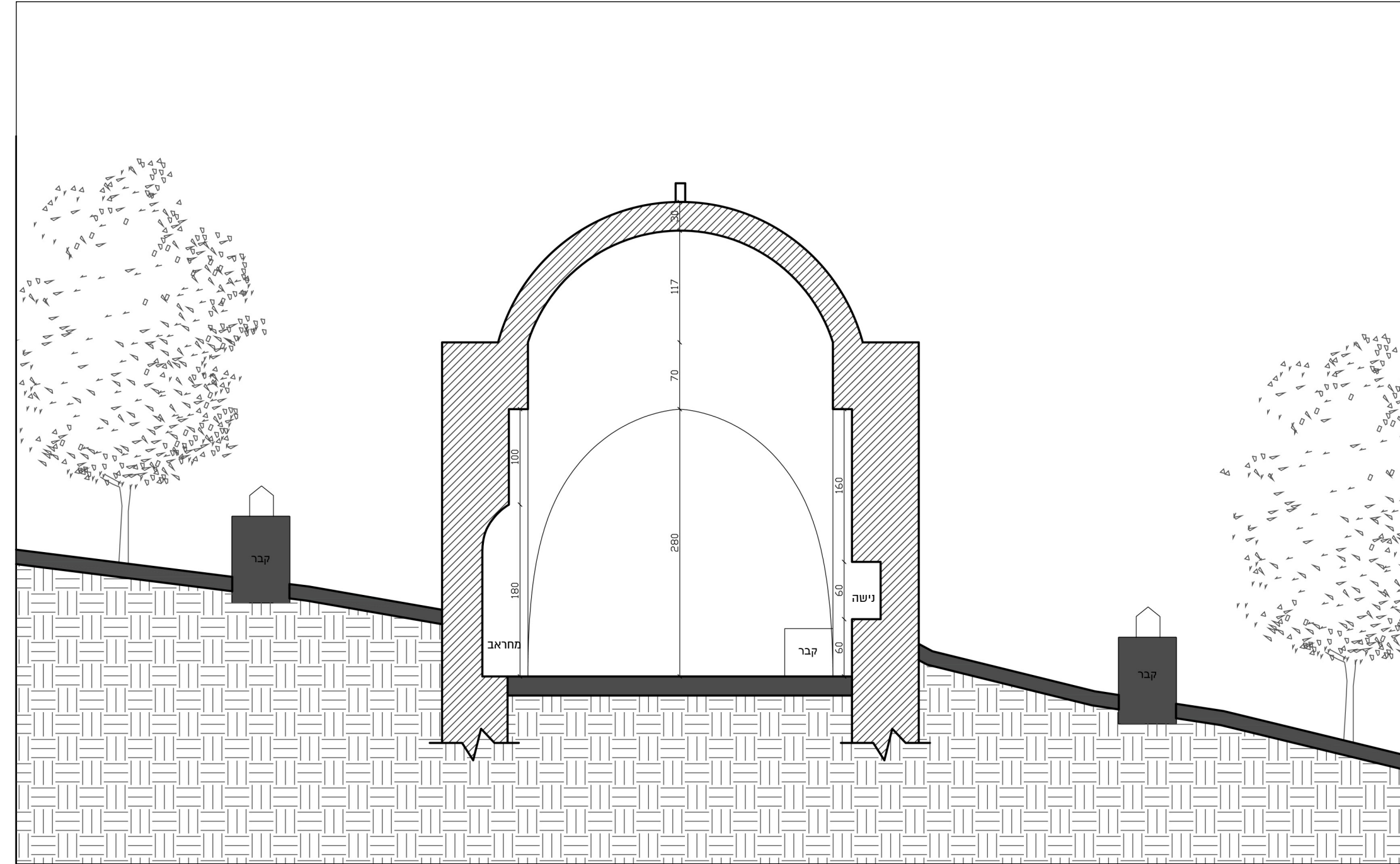
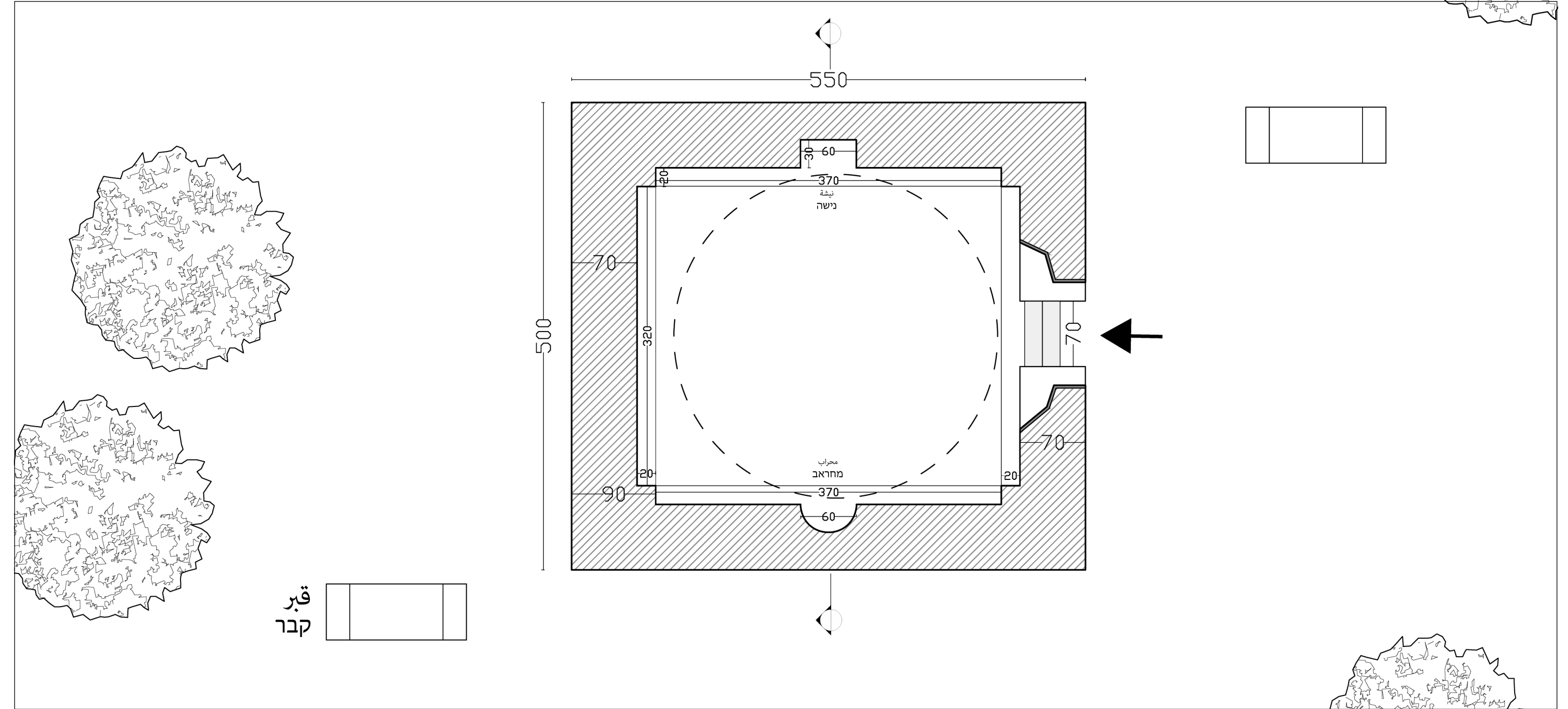
שרטוטים רשומות

שרטוט תלת מימדי | רשמ תלאתי الأبعاد



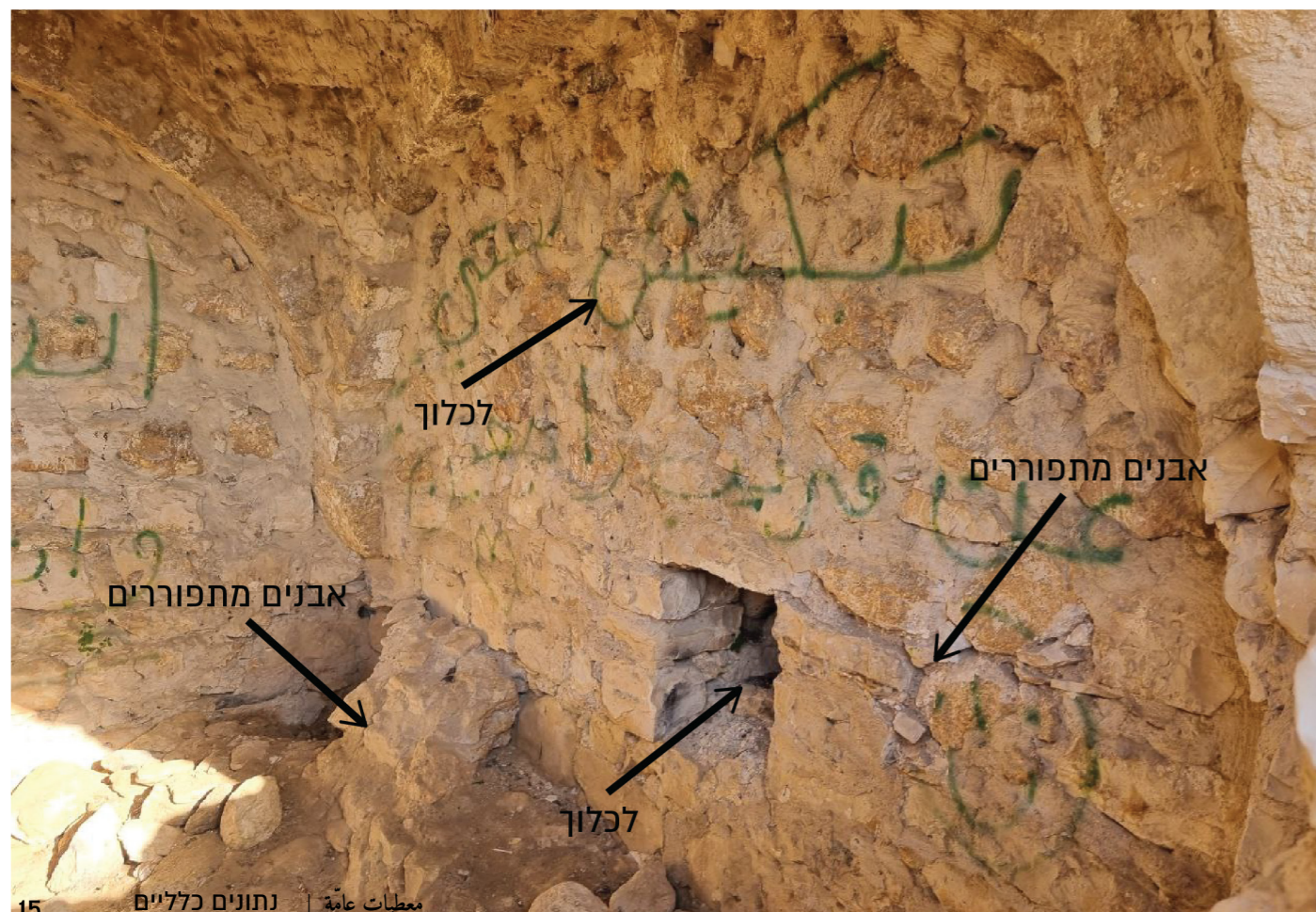
חתך טופוגרפי סביבתי | مقطع طبوغرافي







זיהוי ראשוני של מפגעים تحديد أولى للمخاطر



לוביה-היסטוריה ומיקום



איור 1: לוביה וסביבתה, מפה של קרן חקר פלשתינה, 1878.

כפר לוביה שכן כ-10 ק"מ מערבית לעיר טבריה, וכקילומטר דרומית לכביש הראשי המחבר בין טבריה לנצרת. הכפר גבל מצפון בכפרים נימרין וחטין, מצפון-מזרח בכפר סבת, מדרום בכפר קמא וממערב בטורעאן. מלבד כפר קמא וטורעאן, הכפרים הסמוכים, כולל לוביה, נהרסו.

שטח אדמות לוביה עמד על כ-39,729 דונם, מהם 32,795 דונם היו בבעלות תושבי הכפר הערבים, בעוד היהודים החזיקו ב-1,051 דונם. שטח הכפר עצמו התפרס על 210 דונם. מבני הכפר נפרשו בצד המזרחי של הגבעה, וההרחבה העירונית התרכזה בכיוון המזרחי, מכיוון שאזור זה משקיף על השטח החקלאי של לוביה. ועל חלקו המזרחי של הכפר. לוביה תוארה ככפר בעל "אדמות רחבות ופוריות, והחיטה שלה נפוצה".¹

01

לוביה-היסטוריה ומיקום

הבית והבנייה
חברה ותרבות
אדמות לוביה

הבית והבנייה

הסגנון המסורתי של הבתים בלוביה אינו שונה במידה רבה מסגנון הבתים ברוב הכפרים הערביים באותו אזור שהם מבוססים על מוסכמות חברתיות, כאשר עיצובם והחלוקה הפנימית מותאמים לדרישות הפרקטיות של חיי היום-יום והחיים המשפחתיים.² מבנים אלו בדרך כלל בנויים מאבני גיר, טיט, חצץ ועץ. הקירות של הבתים נבנו משתי שכבות של אבן גסה שמולאו בחומרי מליטה כגון טיט וחצץ. הגגות היו לרוב שטוחים ונבנו ממרכיבים מקומיים כמו עץ ואדמה. החומר ששימש במילוי הגגות היה טיט מעורבב עם אבני חצץ קטנות.³



איור 2: מבט ללוביה משנת 1932, המראה את שכונת העטוואת/العطوات.



איור 3: שרידי מבנה מהכפר לוביה

בלוביה היה שלושה סוגים של בתים: "בית אלמונה", כך שקירותיו נבנו מאבנים לא מסותתות עם טיט, ולעיתים מלבני טין עם קש, שנצבעו בסיד לבן. גג הבית הונח על גשרים מעץ שנתמכו בקשתות, ומעליהם שכבות של מחצלת, קש, אדמה וטיט שנכבשו והוחלקו למניעת חדירת מים. "אלעקד": מתאפיין בבית רחב ללא קשתות. במקום זאת, הגג עשוי מכיפת אבן גיר רכה שיוצרת תקרה חזקה ומוצקה כיחידה אחת. לבית אין בסיס או מרפסת אבן, והוא כולל חדר רחב אחד הדומה לאולם.

"הבית החדש": הוא סוג מתקדם יותר של בתים בגלל בנייתו מאבן ובטון, עם שתי חדרים ומסדרון ביניהם הנקרא "ליוואן", או שורת חדרים עם מרפסת רחבה. המבנה מוגבה במטר מעל הקרקע, כשמתחתיו חללים לאחסון.

מקאם הנבי שוואמין הוא חלק ממרקם הכפר וממשיך את אותה שיטת בנייה של בנייה באבן וגם השפה הפרקטית והפשטה מבחינה הצורנית, כגון: מרובע ומלבן.⁴

1 شهابي, 1994, صفحه 12-13
2 פוקס, 1998, עמודים 84-99
3 פוקס, 1998, עמודים 90-91
4 شهابي, 1994, صفحه 74-76

חברה ותרבות

לוביה הייתה כפר מלא חיים, עם תרבות עשירה, מסורות עמוקות וחשיבות היסטורית רבה. הכפר היווה מוקד מרכזי ומשמעותי באזור, ובתחומו נבנו מקאמאת רבים וקברות קדושים. בנוסף, היא נחשבת גם לאתר ארכיאולוגי, שכן בתחומיה נמצאו שרידים של בורות מים, בתי בד, קברים חצובים בסלע, ופריטים אדריכליים ששימשו את תושבי הכפר. במרחק של כ-2 ק"מ מזרחית לכפר התגלו שרידי חאן עתיק בשם "חאן לוביה", שבו שרידים של מבנה קדום מאבנים גדולות, בריכה הרוסה ובורות מים.



איור 4: סלעים ובורות מים

ממצאים אלו מעידים כי הכפר וסביבותיו שימשו תחנה חשובה בדרך המסחר והתעבורה לאורך תקופות ארוכות, במיוחד בתקופה העות'מאנית. החיים החברתיים בלוביה התאפיינו במבנה קהילתי חזק. כל משפחה הייתה קשורה למשפחה אחרת מחמולה שונה, והבתים היו משולבים זה בזה, מה שהפך את השכנות לקשר מרכזי ועמוק. השכנות והנישואין חיזקו את הלכידות החברתית ויצרו רמה גבוהה של שיתוף פעולה בכל תחומי החיים. ב-1895, בתקופה העות'מאנית, הוקם בכפר בית ספר יסודי פרטי, שהיה היחיד בכפר, ונבנה במימון תושבי המקום.⁵



איור 5: בור מים סגור קיים

אוכלוסיית הכפר מנתה בשנת 1922 כ-1,712 נפשות, וב-1931 עלה מספרם ל-1,850. עד שנת 1945 גדלה האוכלוסייה ל-2,350 איש, ובשנת 1948 היא מנתה 2,726 תושבים עם 5% בתים. מספר הפליטים מכפר לוביה בשנת 1998 הוערך ב-16,741 נפשות.

אדמות לוביה

אדמות לוביה מחולקות לשלושה חלקים עיקריים: החלק הראשון הוא הקרקעות הסובבות את הכפר, בגובה של כ-250 מטר מעל פני הים. זהו האזור שבו נמצא הכפר, רובן אדמות כרמים והקרקע שם מחוספסת. החלק השני כולל את אדמות המרעה, והוא יוצר את המדרון היורד מגובה הכפר ועד לאדמות אל-חמא (الحمى).

אדמות אל-חמא מיועדות למרעה. החלק השלישי הוא אדמות אל-חמא עצמן, המהוות שני שלישים משטח אדמות לוביה. זהו מישור פורה, נטול סלעים או אבנים, כשהמקום הנמוך ביותר בו נמצא בגובה פני הים.

בתקופה העות'מאנית, אדמות לוביה חולקו שווה בשווה בין תושבי הכפר לארבע משפחות עיקריות. המשמעות היא שכל אנשי לוביה היו בעלי קרקעות, ולא היה ביניהם מי שלא היה בעלים של קרקע בכפר. עם זאת, עם חלוף הזמן, התפתחו פערים בבעלות על הקרקע, מסיבות שונות ומוכרות.⁶



איור 6: מבט מאדמות "אלחמא" אל הרי "דחדליני" ו"עין דאמיה", 2011

5 أبو دهيس, 1998, صفحة 20-23

6 أبو دهيس, 1998, صفحة 21

לוביה בין העבר להווה

בשנת 1948, כפר לוביה עמד תחת מתקפות חוזרות ונשנות מצד הכוחות הציוניים, כחלק ממאבק השליטה על פלסטין. בין תחילת השנה לאמצע יוני, הכפר חווה שורת התקפות שהתעצמו בעקבות החלטת החלוקה וסיום המנדט הבריטי. העימותים כללו התנגשויות עם שיירות יהודיות ופעולות צבאיות ישירות, והציבו את תושבי הכפר במצב מתמשך של לחץ ומתח. לאחר נפילת העיר טבריה, תושבי לוביה חשו מבודדים בשל מיקומם בין יישובים יהודיים, אך בכל זאת בחרו להישאר בכפר, דבר המעיד על נחישותם למרות האיומים המתמשכים מצד הכוחות הציוניים.



איור 8: כיבוש הכפר, על ידי ארכיון יחידת גולני



איור 7: כניסת הכוחות לכפר

לוביה בין העבר להווה

02

איתור המקאם על המכפות

ב-16 ביולי 1948, במסגרת מבצע "דקל", כבש צה"ל את הכפר. חלק מהקשישים הסתתרו במערה, בעוד שהגברים, הנשים והילדים נמלטו לכפרים סמוכים כמו נימרין ועילבון. עם נפילת כפרים אלו, פליטי לוביה המשיכו לעבר הגבול הלבנוני, שם התמקמו במחנות פליטים בלבנון ובסוריה. עד היום הם ממשיכים לחיות במחנות אלו, תוך תקווה לשוב לבתיהם, מה שמעיד על ההשלכות ארוכות הטווח של האירועים על קהילת לוביה.

כיום, הקרן הקיימת לישראל, הגוף האחראי על קרקעות אלו, נטעה יער אורנים בצדו המערבי של האתר, באזור הידוע כיום כגבעת אבני. חלק מהחורבות של בתי הכפרים נעלמו, אך נותרו מספר בארות ששימשו את תושבי הכפר לאיסוף מי גשמים, וכן עצי רימון ותאנה וצמחי קקטוס. בנוסף, נשאר מקאם אחד שנמצא בבתי קברות, בשם מקאם נבי שוואמין \ שייח אלחמא. המקאם עבר שחזור לפני 5 שנים, שימור זה נעשה על ידי הוואקף האיסלאמי שקיבל את הסמכות דרך בית משפט. האדמות שמסביב מעובדות כיום על ידי תושבי קיבוץ לביא, ובסמוך נטעה הקרן יער נוסף. נוסף על כך, הוקם במקום מוזיאון צבאי לזכר חטיבת גולני, חטיבה מרכזית בצה"ל. בשטח ניתן להבחין עדיין בשרידי הדרכים המשניות שחיברו בעבר את הכפר לדרך הראשית בין טבריה לנצרת.



איור 10: יער לביא, מתוך אתר קק"ל, צילום יעקב שקולניק

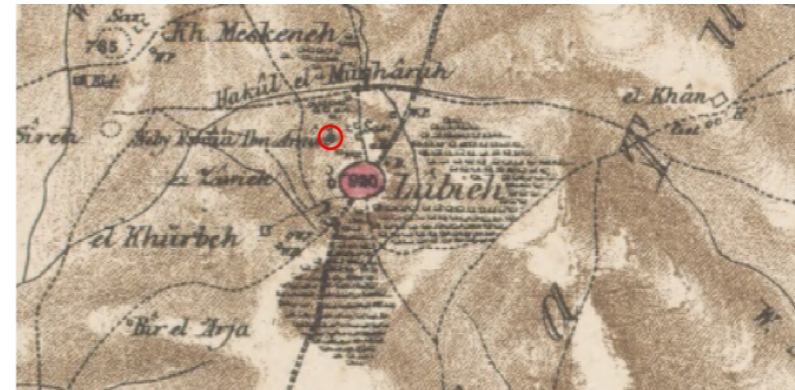


איור 9: יער לביא, מתוך אתר קק"ל, צילום יעקב שקולניק

איתור המקאם על המפות

כיוון שלוביה עברה שינוי דרמטי ונמחקה כמעט לחלוטין מהמפה, מקאם הנבי שוואמין הוא אחד האתרים שתועדו במפות ישנות. אף על פי שאין צילומים היסטוריים ספציפיים של המקאם, יש צילום אווירי רחב שמציג חלק מהכפר באיכות גבוהה, אך היה קשה לזהות בו את המקאם (צילום אוויר 3). במהלך חקירתנו לאיתור המקאם בין מפות העבר להווה ולוודא שזהו מקומו המקורי, בחרנו במפות היסטוריות ועכשוויות מדויקות וחשובות. הצמדנו את המפות הללו על בסיס נקודות ייחוס קבועות, כגון הדרך הצפונית של לוביה ומיקומו של החאן ההיסטורי.

התחלנו מהמפה הישנה ביותר משנת 1878 (ראו מפה 1), והנחנו מעליה את מפת המנדט הבריטי משנת 1946 (ראו מפה 2).



מפה 1: לוביה בשנת 1878, מפה של קרן חקר פלשתינה, מנדט הבריטי



מפה 2: לוביה, 1946, מפה של סקרי הכפרים, המנדט הבריטי



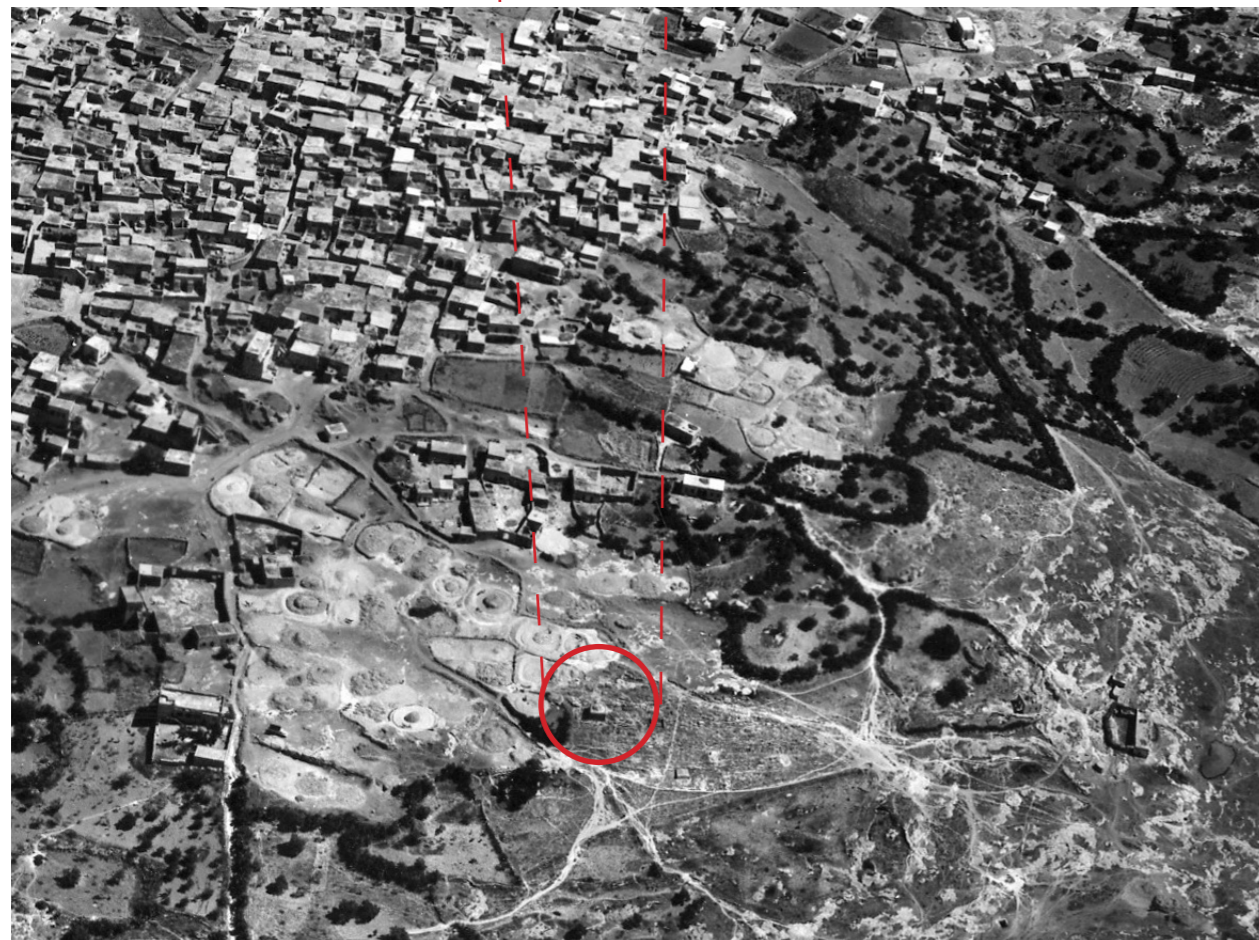
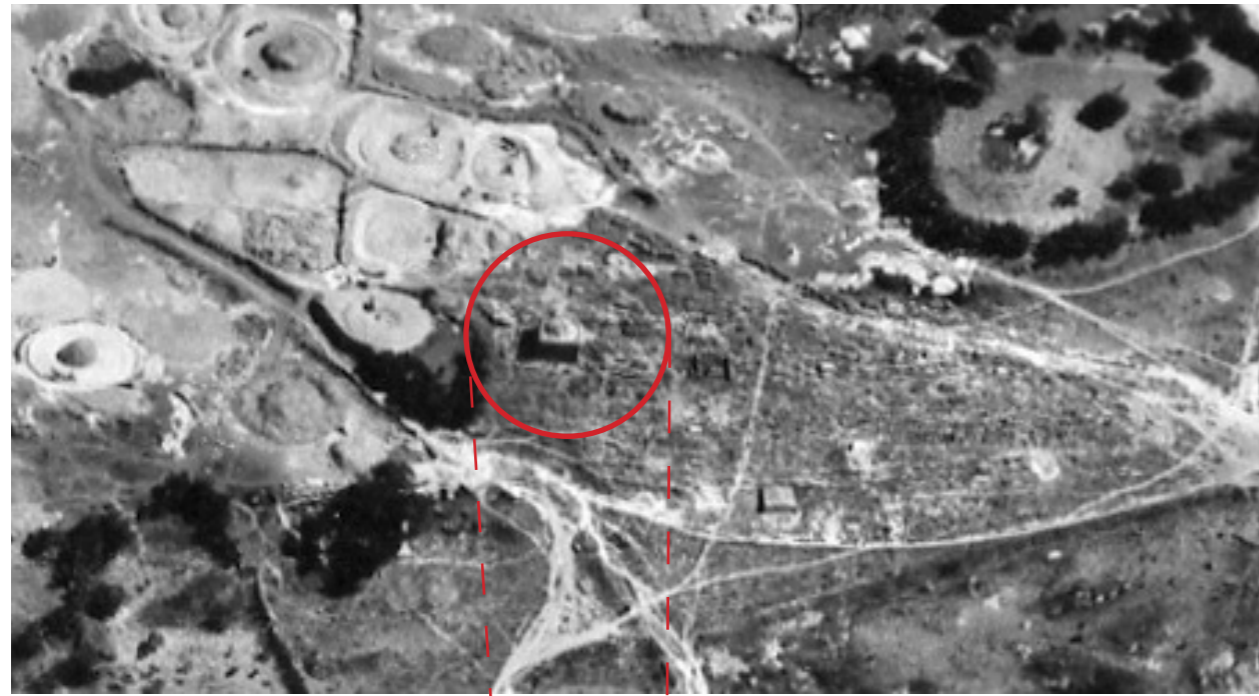
תצ"א 1: לוביה ההיסטורית, 1945



תצ"א 2: לוביה היום, 2023

מפה זו סייעה לנו למקם את התצלום האווירי משנת 1945 (תצ"א 1), ולאחר מכן להוסיף את צילום האוויר מהכפר לוביה, ממנו הסקנו את מיקום המקאם המסומן באדום בצילום.

מעל תצ"א 1 הנחנו את תצ"א 2 הכי עדכני מ-2023 לאזור של כפר לוביה ואיתרנו את המקאם. בסוכו של תהליך זה, הצלחנו לאתר את מבנה המקאם ב (צילום האוויר 3) תאריך נובמבר 1917 - דצמבר 1948, המבנה המסומן בעיגול אדום בדף הבא, וזהו אחד התיעודים ההיסטוריים הנדירים ביותר של המקאם.



צילום אווירי 3: לוביה, נובמבר 1917 - דצמבר 1948, (ישראל נגלית לעין), אוסף תצלומי אוויר של הלל בירגר, יד יצחק בן צבי

מקאמים בלוביה

המקאמים והמקדשים בארץ היו חלק בלתי נפרד מתרבות התושבים הפלסטינים והמרקם הקיים, והם היו נמצאים כמעט בכל יישוב בלי קשר לגודל שטחו. לפי קנעאן מוגדר המקאם כאתר קדוש מוסלמי הקשור לדמות קדושה, נביא או "וולי" ולא דווקא קשור ישירות לקבר. האנשים האמינו שדברים קדושים אלו משמשים להגנה רוחנית על הקהילה. בנוסף חלק מהמקאמים משמרים מסורות פולחניות קדומות, ומקומות קדושים אלו מהווים מוקד להתכנסות קהילתית לציון חגים וטקסים דתיים. הם משמשים גם כמרכזים לפולחן ולביצוע נדרים, תוך חיבור למסורות דתיות ורוחניות של האזור.⁷

המקדשים נחלקים לסוגים שונים: מקדשים הכוללים מקאם וקבר, הנחשבים לחשובים ביותר, בהם הקבר נמצא במרכז החדר או החצר וסביבו נבנה המקדש לאורך הזמן. ישנם מקדשים עם מקאם בלבד, בהם אין קבר אלא רק מקום תפילה המוקדש לאדם קדוש שלא נקבר בו. קיימים גם קברים ללא מבנה מקאם, מערות עם או בלי קבר, מתחמים פשוטים עם מעגלי אבנים, מקורות מים (מעין או באר), עץ בודד או קבוצות עצים, ערימות אבנים, או סלעים בולטים, ששימשו כאובייקטים מקודשים.⁸

המיקומים של אתרים אלו נבחרו בקפידה, לרוב בשל היסטוריה קדושה או תופעות על-טבעיות שהתרחשו בהם. הם מוקמו לרוב בגבהים, כמו גבעות או פסגות הרים, כדי להשקיף על הנוף ולהיות גלויים למרחק. מקאמים רבים מוקמו גם ליד עצי פרי קדושים, מעיינות טבעיים או מערות, שהוסיפו לממד הרוחני שלהם.

מספר המקאמים בלוביה

כפר לוביה התאפיין בריבוי המקומות הקדושים והמקאמים שהיו בו. על פי ספרו של אלשהאבי, 1994, וראיונות עם אנשי הכפר, כמו "אבו מאהר חגו", בלוביה היו אחד-עשר מקאמים מסוגים שונים ובעלי דרגות חשיבות שונות:

שם המקאם / اسم المقام	מיקום
1. מקאם אבו גאזי / مقام ابو غازي	במרכז הכפר ונבנתה עליו בית ספר
2. מקאם בסום / مقام بسوم	על אדמות "דאמיה" בקרבת מעיין המים "בסום"
3. מקאם רג'מת בטוה / مقام رجمة بطة	על דרך "דאמיה", ובקרבתו היה אבן גדולה
4. מקאם אלשיח' מחמד אלעגמי / مقام الشيخ محمد العجمي	דרומית ללוביה על דרך המקשרת בין לוביה לאלדאמיה
5. מקאם אלולולי מגלי / مقام الولي مجلي	לא ידוע
6. מקאם בנייאאת אלגעפריה / مقام بنيات الجعفرية	לא ידוע
7. מקאם אלזאוויה / مقام الزاوية	במרכז הכפר
8. מקאם אלשיח' מחמד אלטורי / مقام الشيخ محمد الطوري	בחלק הדרומי מערבי משכונת "אלשהאיבה"
9. מקאם אלשיח' אבו כפה / مقام الشيخ ابو قفة	הוא שרידי מסגד, לא ידוע מיקומו
9. מקאם בנייאאת אל-ח'דר / مقام بنيات الخضر	דרומית מערבית לכפר באדמות "ראס אלזיתון"
10. מקאם אלשיח' מחמד / مقام لشيخ محمد	לא ידוע
11. מקאם הנבי שוואמין / مقام النبي شوامين	בבית הקברות צפונית מערבית ללוביה

⁷ Canaan, 1927, pp 1-19
⁸ Canaan, 1927, pp 46-77

03

מקאמים בלוביה

מספר המקאמים בלוביה
 השם וקדושת המקאם
 השוואה בין המקאמים

בסקר הבריטי משלהי המאה ה-19, המופיע ב-"Survey of Western Palestine" של פאלמר, המבנה נרשם בשם נבי ישוע אבן אמין, שמזוהה עם אלישע הנביא מהברית הישנה.⁹

לעומת זאת, עדויות של תושבי הכפר לוביה ומפות מתקופת המנדט הבריטי מצביעות על כך שהשם המסורתי והנפוץ למקום היה מאז ומתמיד "הנביא שוואמין". קיימות השערות לפיהן השם שוואמין שייך לאחד ממנהיגי של צלאח א-דין, שנפטר ונקבר במקום זה.

הבנה זו מסבירה גם מקרים בהם במהלך חקר המקום התגלו אי-דיוקים במיקומו. במקורות מסוימים המקום מוזכר כממוקם במרכז הכפר, אך השוואת מפות היסטוריות מצביעה על מיקום שונה, יש לקחת בחשבון כי המונח "מרכז הכפר" במקורות מסוימים אינו מתייחס רק לאזור הבנוי, אלא כולל גם את השטחים החקלאיים והמבנים הסובבים אותו. לכן ככל הנראה, הבלבול נובע מהשוני בשמות המקום ולא מהעברה פיזית של מיקומו.

השוואה בין המקאמים

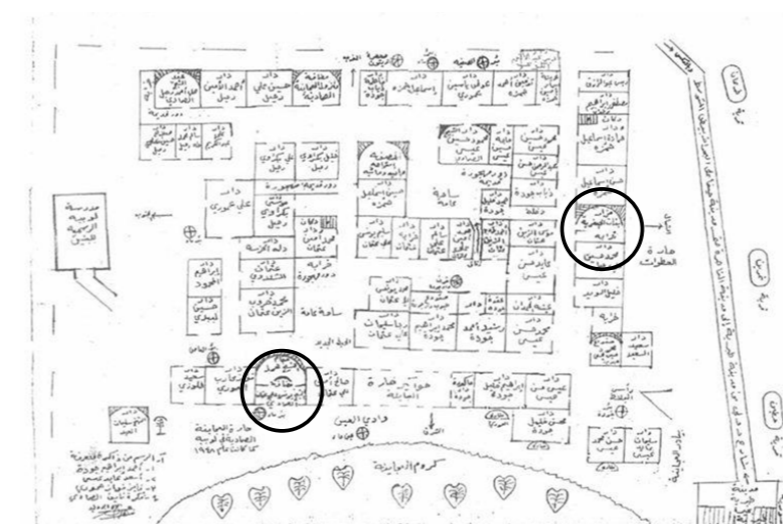
על מנת לנסות לענות על שאלת המחקר שלנו, יצרנו טבלה הכוללת את כל המקאמים של לוביה שנזכרו בשני מקורות עיקריים: ספרו של אברהמים אלשהאבי, "כפר לוביה" (1994), והאנציקלופדיה של קדושים בפלסטין (2014). הטבלה מאפשרת השוואה בין המקאמים על פי מספר קטגוריות מרכזיות, 1: באילו מקורות הוזכרו המקאמים. 2: המצב הנוכחי של המקאם – האם הוא קיים או לא. 3: מיקומו של המקאם ביחס לכפר (צפונית, דרומית או במרכז). 4: קרבתו לבתי קברות. 5: לאיזו קבוצה דתית הוא חשוב – דרוזים, מוסלמים או יהודים. 6: שטח המקאם ביחס לשטח מקאם נבי שוואמין, המשתרע על 27 מ"ר.

שטח המקאם	למי חשוב המקאם			בתוך בית קברות		מיקום			מצב נוכחי		מקורות		מקאמים בלוביה المقامات في لوبيا		
	קטן a < 27	בינוני a = 27	גדול a > 27	יהודים	מוסלמים	דרוזים	לא	כן	צפונית לכפר	דרומית לכפר	במרכז לכפר	לא קיים		קיים	כפר לוביה, שהאבי, 1994 قرية لوبيا، الهابي، 1994
					X		X		X			X		X	X
					X		X			X		X		X	X
	X				X		X		X			X		X	X
					X		X		X			X		X	X
					X		X			X		X		X	X
					X		X		X			X		X	X
					X		X			X		X		X	X
					X		X		X			X		X	X
	X				X	X		X					X	X	X
X					X		X					X		X	X

מהטבלה ניתן להסיק כי מקאם נבי שוואמין הוא המקאם היחיד שעדיין קיים כיום, היחיד שממוקם בתוך בית קברות, והיחיד שחשוב הן למוסלמים והן לדרוזים. כמו כן, הוא נמצא בצפון הכפר שניתן לראות בו כהשוליים של לוביה, בעוד שמרבית המקאמים האחרים ממוקמים דרומית ללוביה.



איור 11: מפה מהמנדט הבריטי לכפר לוביה, 1946



איור 12: מפה מינטלית לרובע המזרחי של לוביה, מקור: הספר זיכרון השכחה והבניית המרחב.

מתוך האחד עשר מקאמים תועדו שניים מהם בחלד מהפחות היסטוריות. במפה המצורפת בנספח 11 של כפר לוביה ב-1946 ניתן לזהות מספר מבנים ציבוריים בכפר, בהם המסגד, בית הספר לבנים ושני מקאמים: מקאם נבי שוואמין ומקאם בניית אלחדיר. שאר המקאמים אינם מתועדים בצורה ברורה ועקבית במפות ההיסטוריות, אך העובדה ששני מקאמים אלו מתועדים במפה עשויה להעיד על חשיבותם היחסית בהשוואה לשאר המקאמים.

עם זאת, הדבר אינו מעיד על היעדר קיומם של שאר המקאמים, שכן הם נותרו חקוקים בזיכרוןם של תושבי הכפר. כך שבנספח 12 מוצגת מפה מינטלית לרובע המזרחי של לוביה ששורטטה על ידי בני משפחת סאמאדי-אגאבנה, הכוללת את שמות המשפחות, מבני ציבור, בוסתאנים וכו'. במפה ניתן לזהות את אזכורם של שני מקאמים: הראשון הוא מקאם בניית אלגעפריה / בנית אלגעפריה, המופיע במפה כ"מזאר / מזר בניית אלגעפריה", והשני הוא מקאם אלשיח' מחמד / מקאם אלשיח' מחמד. מפות אלו מהוות כלי תיעודי חשוב ללוביה.

השם וקדושת המקאם

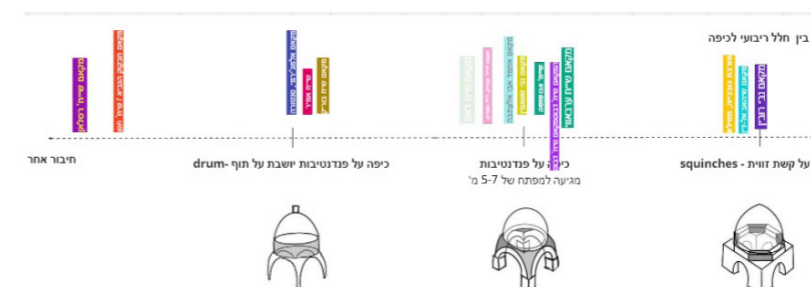
הקברים הקדושים המפוזרים ברחבי הארץ נקראים בשמות שונים בהתאם למעמד הקבורים בהם, לתוארם או לעיתים ללא קשר ברור לכך. אין תמיד אחידות בשמות האתרים, והאתרים המשויכים להם משמשים בערבוב ולעיתים באופן משתנה לפי ההקשר.⁹ תופעה זו ניכרת במיוחד במקומות בהם יותר מדת אחת רואה במקום קדושה. כך, למשל, למקאם הנביא שוואמין קיימים שמות נוספים. הדרוזים מכנים אותו מקאם שיח' אלחמא, וטוענים ששני שייח'ים, ממפיצי הדת הדרוזית במאה ה-11, נקברו באזור לוביה, ושמקום זה מקודש להם. עם זאת, אין בידיהם הוכחות ממשיות לטענה זו.¹⁰

Palmer, 1881, pp 132 11

9 אורי, 2023, עמוד 19
10 אביב, 2019, עמודים 56-57

חיבור כיפה וקירות

בכפר לוביה, כמו בכפרים ערביים רבים אחרים, ניתן למצוא מבנים בעלי כיפות המאפיינים את הארכיטקטורה המסורתית באזור. השימוש בכיפות וקמרונים היה נפוץ בשל הצורך להתאים את המבנים לחומרי הבנייה המקומיים, בעיקר אבן, ששימשה לגישור על מפתחים רחבים. מאפיין זה של הארכיטקטורה המקומית לא רק שסיפק פתרון פונקציונלי חשוב מבחינת יציבות, אטימות תרמית ואקוסטית, אלא גם נשא משמעות דתית וסמלית. הכיפות, שהחליפו את התקרות השטוחות שדרשו תמיכות עץ ארוכות או קורות בטון, הוכיחו את יעילותן בעמידות לתנאי האקלים המקומיים והפכו לסמל משמעותי בנוף האורבני והכפרי כאחד.¹³ המבנה עצמו כולל כיפה מעוגלת, שנוצרה כתוצאה מיחס גובה הקמרון לעובי הקירות הנושאים, אשר מגיעים לעובי של כ-90-70 ס"מ. הקירות הם בעלי מבנה דו-שכבתי, עם שכבות של אבן גוויל גסה ומילוי של דבש ביניהן. התמיכות הפינתיות, הפנדנטיבות, והן משטחי המעבר הנושאות את משקל הקמרון על קירות החלל.

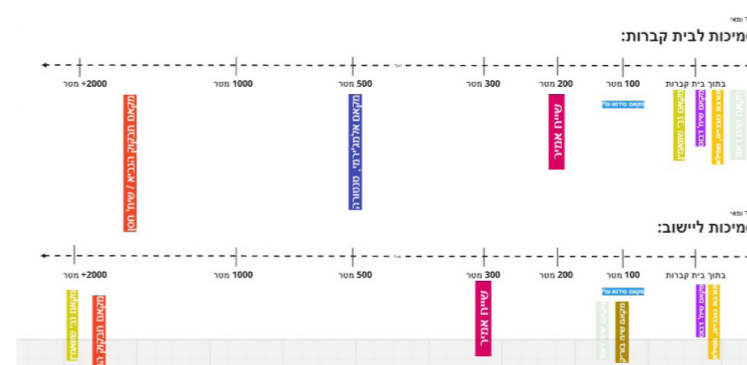


איור 16: סקאלה של חיבור חלל ריבועי לכיפה



איור 15: סקיצה לחיבור כיפה לקירות

מיקום-קרבה לבית קברות



איור 17: סקאלה של סמיכות לבית קברות ויישוב

הכפריים נהגו למקם את אתרי הקודש במיקומים מרכזיים ובעלי נראות גבוהה, כגון במרכז הכפר, בסמוך למסגד, על פסגות הרים, במקומות המשקיפים למרחוק או על מדרונות הנראים לעין. במקרים אחרים, אתרי קבורה קדושים הוצבו בעמקים רחבי ידיים, ליד הצטלבות ואדיות או בצידי דרכים ראשיות. כאשר קבר קדוש מוקם מחוץ לכפר, הוא שימש לא פעם גם את תושבי הכפרים הסמוכים.¹⁴

מיקומו של מקאם הנביא שוואמין הוא מרכיב חשוב להבנת חשיבותו ההיסטורית והדתית. המקאם ממוקם על גבעה צפונית מערבית לכפר לוביה ומשקיף על נוף רחב הכולל את כפר טורעאן, אזור צומת גולני ועוד ורחוב ראשי. על גבעה זו ישנו בית הקברות הראשון של לוביה ששוכן בתוכו המקאם, ששטחו בערך בין 3 ל-4 דונם.

בשל קדושתם, אתרי הקברים הפכו לעיתים קרובות לאתרים כלליים לקבורה, תהליך שהוביל להתפתחות בתי קברות מקומיים סביבם. למקאם הנבי שוואמין לא ברור מי הוקם מוקדם יותר המבנה או בית הקברות.

האמונה שהקדוש מעניק למי שקבור בסמוך לו הגנה וזכויות בעולם הבא, גרמה לכך שאנשי קברו קרוביהם לצד קברו של קדוש מפורסם. בנוסף, נהגו הכפריים לקבור לצד הקדוש את בני משפחתו הקרובים – אשתו, ילדיו, ולעיתים גם את משרתיו או הרועה שלו. במקרים רבים, ניתן למצוא בתוך מבנה הקבר מצבות אחדות השייכות לבני המשפחה הקרובים. מעניין לציין, שקברים אלו נבנו לרוב בכיוון צפון-דרום, בעוד קברו של הנביא שוואמין מקוון ממערב למזרח.

13 פינקרפלד, 1934, עמוד 125
14 טל, 2023, עמוד 29

מסקנות וסיכום

استنتاجات وملخص

העבודה עוסקת בכפר לוביה שבמחוז טבריה, שנחרב אחרי שנת 1948, ומתמקדת במקום הנבי שוואמין. שאלת המחקר המרכזית היא מדוע מקום הנבי שוואמין נותר עומד מבין כל המקומים שהיו בכפר. העבודה תתמקד בהיבטים היסטוריים, דתיים, גיאוגרפיים, לוגיסטיים ואדריכליים, כדי לתת מענה לשאלה זו.

לוביה היה כפר בעל אדמות רחבות ופוריות, ובו מבנים בסגנון מסורתי פשוט, הבנויים מחומרים מקומיים כמו אבן גויל, טיט ועץ. הסגנון האדריכלי של מקום הנבי שוואמין שמאופיין בקיר דו פנית עבה הצליחה לשמור על הישרדותו של מקום זה. העובדה שמקום הנבי שוואמין הוא השריד האחרון מבין 11 מקומים שהיו בכפר לוביה, מהווה ממצא משמעותי, שכן באותה תקופה מספר המקומים בכפרים בדרך כלל לא עלה על שניים. מספרם הגדול של המקומים בלוביה עשוי להצביע על מעמדו המיוחד והחשיבות הדתית תרבותית של הכפר.

הישרדותו של מקום הנבי שוואמין עשויה לנבוע ממספר גורמים, המעניקים למבנה זה ערך מיוחד ושומרים עליו לאורך השנים. ראשית, היותו מקודש למספר דתות שונות, כמו ההערכה שקבורים בו שני שיחים דרוזים, עשויה לתרום לכך שהוא זכה ליחס של כבוד ושימור מצד קהילות שונות. מקומות קדושים המשמשים כמה מסורות דתיות נוטים לקבל יחס מיוחד ולהיות מתוחזקים לאורך זמן. שנית, ייתכן שהמקום נשמר בגלל שנקבר בו צדיק או דמות דתית חשובה, מה שמגביר את ערכו הרוחני וההיסטורי בעיני המאמינים. בנוסף, המיקום הגיאוגרפי של המקום תרם גם הוא לשימורו, המקום נמצא בבית קברות, מקום חשוב בפני עצמו. כמו כן, קרבתו של המקום לכביש ראשי ומיקומו המשקיף על כפרים סמוכים מוסיפים לו חשיבות אסטרטגית, שייתכן שהשפיעה על ההחלטה לשמר אותו לאחר חורבן הכפר. בטרם חורבן הכפר אחרי שנת 1948, האדמה שעליה נמצא המקום הייתה בבעלות תושבי לוביה, מה שהוסיף לחשיבותו בקרב הקהילה המקומית. לאחר 1948 עברה הבעלות על האדמה לקרן קיימת לישראל, אך בשנים האחרונות עבר המקום להיות תחת חסות הוואקף האיסלאמי, בעקבות הליך משפטי שאפשר זאת. הוואקף האסלאמי דאג לשימור המבנה, אם כי האדמה עצמה עדיין רשומה בבעלות קק"ל. למרות שאין תשובה חד-משמעית לשאלת הישרדותו של המבנה, ברור שמקום זה מהווה יותר מאשר אתר דתי בלבד. הוא הפך לסמל לזיכרון קולקטיבי של הכפר לוביה. יחד עם בית הקברות והשרידים הנותרים, הוא מהווה תזכורת חיה לכפר שהיה מלא חיים, תרבות ומסורות, והפך עם הזמן ליער ושמורת טבע. לסיכום, מקום הנבי שוואמין הוא יותר ממבנה דתי ששרד – הוא סמל לזיכרון הקולקטיבי של הכפר לוביה. הישרדותו משקפת את חשיבותו הדתית וההיסטורית, וכיום הוא נחשב לסמל של לוביה, בלי קשר למעמדו הקודם בכפר. המקום מייצג עדות להיסטוריה המקומית ולתרבות שנעלמה, ומשמר את זכר הכפר ואת הקשר בין זהות, אדריכלות ומורשת שנשמרו למרות החורבן.

ספרים ומאמרים ומפות:

- אביבי, שמעון (2023). *הדרוזים בישראל ומקומותיהם הקדושים*. נערך על ידי גבריאל ברקאי ואלי שילר
- טל, אורי (2023). *קברי קדושים מוסלמים בארץ ישראל: היסטוריה, דת, מסורות ופולקלור*.
- יעקבי, חיים ופנסטר, טובי (2011). *זיכרון השכחה והבנייה המרחב*. הוצאת הקיבוץ המאוחד.
- פוקס, ריכרד (1998). *הבית הערבי חלק 1: בנייה כפרית*. אוקטובר.
- פינקרפלד, י. (1934). *הבנייה הערבית*. מחקרים. עבודות המוסד לחקר הבנייה והתכניקה, 125.
- الشهابي، أحمد (1994). *قرية لوبية، سلسلة القرى المهاجرة*. ديسمبر.
- أبو دهيس، يوسف (1998). *لوبية: الأرض والشعب*.
- الدباغ، مصطفى مراد (1973). *موسوعة بلادنا فلسطين*. دار الطليعة، صفحہ 424-425.
- أبو أعمر، إبراهيم والهودلية، صلاح (2014). *موسوعة المقدسات في فلسطين، الجزء 4: المسح الشامل والدليل الكامل لمقدسات أفضية طبريا، بيسان، الناصرة وجنين، مؤسسة الأقصى للوقف والتراث*.
- الغباري، عمر (2015). *ذاكرات لوبية*. جمعية زوخروت.
- Canaan, Tawfiq (1927), *Mohammedan Saints and Sanctuaries in Palestine*. London: Luzac & Co.
- Issa, Mahmoud, (2020), *Lubya a palestinian village in galilee: an unforgettable symphony*
- Matani, Abd El-Razek (2020). *Chronology and Typology of Mosques in Jund al-Urdun and Jund Falastin (1917-638)*. Doctoral dissertation, Ben-Gurion University of the Negev, Beer-Sheva.
- Mataney, Abed-Alrazeq (2010). *Chronology & Typology of Islamic Burial*. Master thesis, University of Haifa, Faculty of Humanities, Department of Archaeology. Supervised by Dr. Adrian Boas and Dr. Yehoshua Frenkel.
- Palmer, E. H. (1881), *Survey of Western Palestine: Arabic and English Name Lists*. London: Committee of the Palestine Exploration Fund

ארכיונים:

- ארכיון המדינה (online)
- הארכיון הציוני (online)

אתרי אינטרנט וקישורים:

- אתר מינהל התכנון [/https://www.gov.il/he/departments/iplan](https://www.gov.il/he/departments/iplan)
- אתר המרכז למיפוי ישראל [/https://www.govmap.gov.il](https://www.govmap.gov.il)
- אתר GIS - מפת הגליל התחתון <https://v5.GalilTachton/gis-net.co.il/v5>
- אתר מפות פתוחות פלסטין <https://palopenmaps.org/en/maps?basemap=toggles=plac&overlay=pal1940&1=https://palopenmaps.org/en/maps?basemap>
- <https://www.palestineremembered.com/Tiberias/Lubya/index.html> אתר פלסטין זכורה
- אתר בלוג של בוריס פנוס <https://borisfenus.blogspot.com/2018/07/10/maqams-galilee-and-golan-heights.html>
- אתר הספרייה הלאומית, ארכיון https://www.nli.org.il/ar/archives/NNL_ARCHIVE_AL997009633386705171
- אתר קק"ל - יער לביא [/https://www.kkl.org.il/parks_and_forests/lavi-forest](https://www.kkl.org.il/parks_and_forests/lavi-forest)

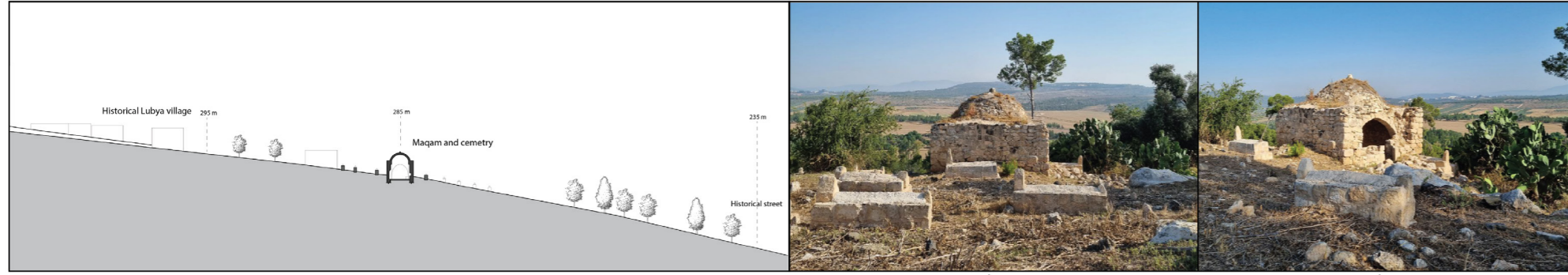
ביבליוגרפיה قائمة المراجع

אתרי אינטרנט וקישורים:

- אתר ערבי 48 - תערוכה על לוביה. (2017) [/https://www.arab48.com](https://www.arab48.com)
- אתר זכרות - פרטי הכפר לוביה https://www.zochrot.org/villages/village_details/he/49244
- אתר ויקימדיה - תמונת לוביה (1946) <https://commons.wikimedia.org/wiki/File:Lubiya.jpg.1946>

מקאם קבר שייח' אלחמא | مقام النبي شوامين

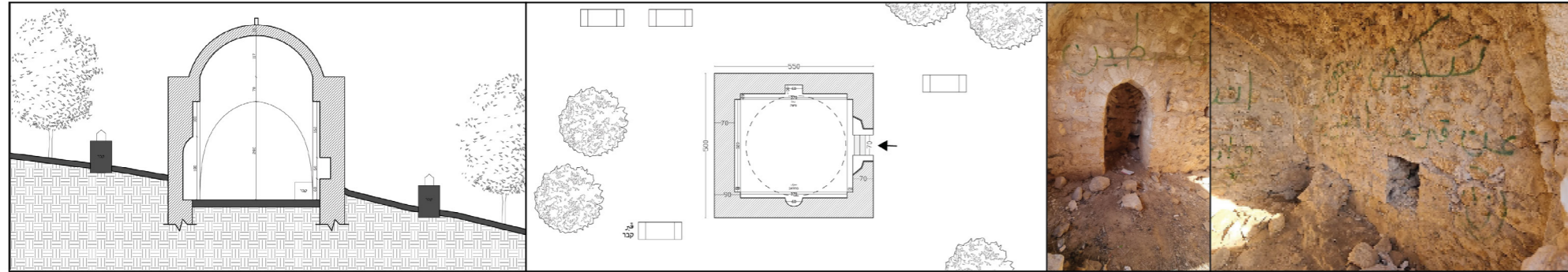
שרידי בית הקברות לוביא, יער לביא | مقبرة لوبية قضاء طبريا



חתך טופוגרפי סביבתי | مقطع طبوغرافي

תמונה מכיוון דרום | صورة من اتجاه الجنوب

תמונה מכיוון מזרח | صورة من اتجاه شرق جنوب



חתך (קנ"מ 1:25) | مقطع (מقیاس رسم 1:25)

תכנית (קנ"מ 1:25) | مسطح (מقیاس رسم 1:25)

תמונות פנימיות | صور داخلية



שרטוט תלת מימדי | رسم ثلاثي الأبعاد

מפה עכשווית, 2023 | مسطح اليوم, 2023

מפה היסטורית, 1949 | مسطح تاريخي, 1949

נספחים
ملحق

שרה גבן, כמליה מוסלח

סטודנטים/יות :

