

קורס: תרבות, חומר, טכנולוגיה: אדריכלות ורנקולרית  
הפקולטה לארכיטקטורה ובינוי ערים, טכניון  
בתמיכת החממה החברתית בטכניון  
סמסטר: אביב 2024

מסא: حضارة، مادة، تكنولوجيا: أرشيف العمارة العامية  
كلية الهندسة المعمارية وتخطيط المدن، التخنيون  
بدعم الدفينة الاجتماعية في التخنيون  
الفصل الأكاديمي: ربيع 2024

הרצאה והנחיה	אדר' רות ליברטי שלו
תרגול	אדר' שאדן חאמד-ספדי
עריכה	אדר' רגד ח'ורי
محاضرة وإرشاد	المهندسة المعمارية روت ليبرتي-شاليف
مساعدة تدريس	المهندسة المعمارية شادن حامد-صفدي
تحرير المواد	المهندسة المعمارية رغد خوري
עבודה	"מקאם סידנא עלי בן עליל (אל-חרם, נפת יפו)"
סטודנטים/יות	עדי מרציאנו, סיגל לוין
תרגום לערבית	דאר לילא הוצאה לאור
وظيفة	"مقام سيدنا علي بن عليل (الحرم، قضاء يافا)"
طلاب/طالبات	عدي مارتسيانو، سيغال ليفين
ترجمة للعربية	دار ليلي للنشر والترجمة

מקאם סידנא עלי בן עליל (אל-חרם, נפת יפו)  
مقام سيدنا علي بن عليل (الحرم، قضاء يافا)

عدي ماريانو  
سيغل ليفين

עדי מרציאנו  
סיגל לויין

קורס: תרבות, חומר, טכנולוגיה: אדריכלות ורנקולרית  
מרצה: פרופ' אדר' רות ליברטי-שלו | עוזרת הוראה: אדר' שאדן חאמד

مساق: حضارة، مادة، تكنولوجيا: أرشيف العمارة العامية  
محاضرة: المعمارية روت ليبرتي-شاليف | مدرسة مساعدة: المعمارية شادن حامد

2024



# תוכן עניינים

فهرس

4	<b>תקציר</b>
5	<b>שאלת המחקר</b>
6	<b>נתונים כלליים</b>
6	מיקום המקאם ותקופת הקמתו
8	תיעוד צילומי עכשווי
10	שרטוטים
15	זיהוי ראשוני של מפגעים
16	ציר זמן מפורט
18	<b>תולדותיו של הקבר</b>
19	רקע אישי וקבורת הקדוש
19	ביקורו של השליט הממלוכי והאדרת המיתוס
20	שיפוץ המתחם ומיסודו
20	התפתחות המסגד עד ימינו
22	<b>אדריכלות המתחם</b>
23	התמקמות במתחם וסימון המקאם
24	שיפוץ המשהד בתקופה הממלוכית
24	תוספות למתחם בתקופה העות'מאנית
25	המתחם בימי ארץ ישראל
26	<b>ניתוח מבנה המקאם</b>
27	המקאם כחלק ממתחם
27	שלבי הבנייה
28	קירוי המבנה
30	<b>דיון טיפולוגי</b>
31	מנעדי מאפיינים טיפולוגיים נבחרים לדיון
31	קשר לנקודת יישוב
32	תוספות ומבנים נלווים לקבר
32	טקס עונתי
34	<b>מסקנות וסיכום</b>

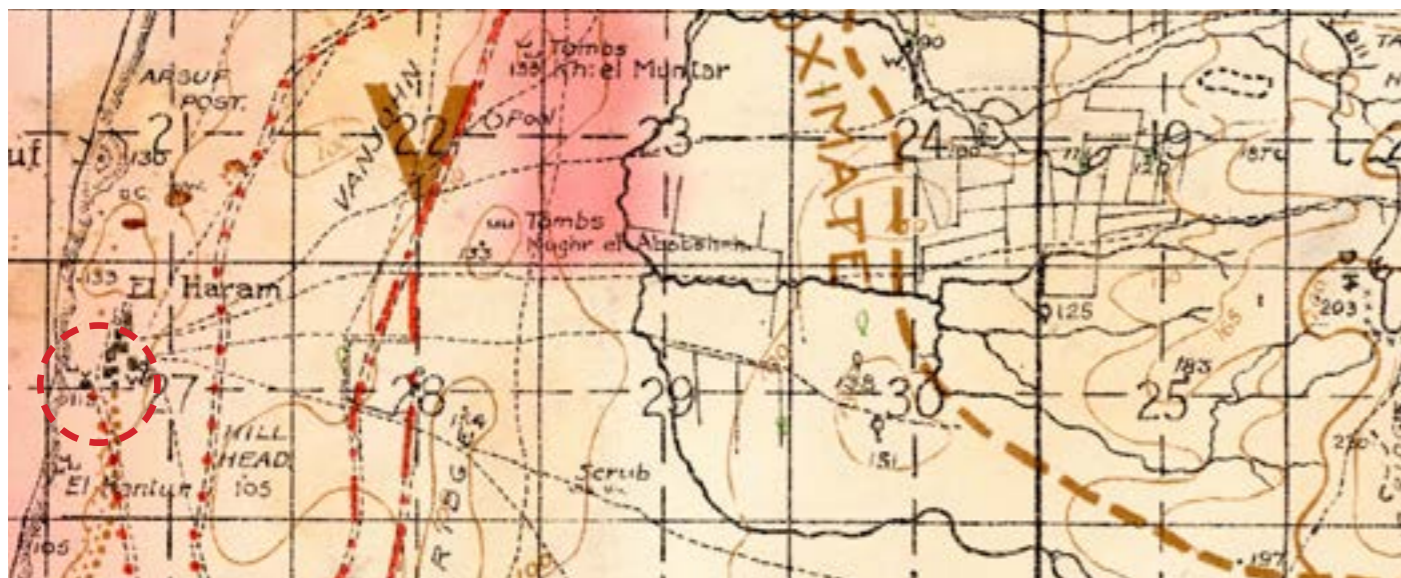
כיצד ההתפתחות הטיפולוגית בקברו של סידנא עלי משנה את פניו ממקאם למסגד?

"מקאם סידנא עלי בן עליל (אל-חרם, נפת יפו)" "مقام سيدنا علي بن عليل (الحرم، قضاء يافا)" ממוקם בחוף הצוק הצפוני הרצליה, כפר אל חארם דאז. ראשיתו מתבססת במאה השביעית לספירה, בה אנו עדים לקדושתה של ארץ ישראל בקרב דת האסלם ומסורתיה, דרך טיפוח קברי הקדושים באותה העת, על ידי תושבי הארץ והשליטים המוסלמים במקום. הללו הושפעו משלטונות וזרמים שונים באסלאם לאורך ההיסטוריה, כמו גם האינטרס הפוליטי והדתי. כיום, מתחם הקבר שוכן בכותלי מסגד "סידנא עלי" (אדוננו עלי) ומשמש כמוקד פעיל לטקסי עלייה לרגל. הוא מגלם היסטוריה ארוכת שנים, מושפעת תנודות פוליטיות ושלטוניות, במהלכן התפתח והתעצם מקבר עץ צנוע לכדי מתחם נרחב ופועם. לא היה זה מקרה בודד בימים ההם. התבוננות ברקע התקופה, מלמדת על מגמה כוללת של האדרת קברי קדושים ומתחמי למידה במסגרת 'מסע התחייה הסונית'. באמצעות הצלבת מקורות ומחקרים אודות המקאם, ומתוך ראיון עם עובדי המסגד, נערוך סקירה על תולדותיו של הקבר הקדוש ועל הגורמים שהובילו לגדילתו. זאת דרך ניתוח טיפולוגי לאדריכלות הקבר, המשקף את שכבות ההיסטוריה והשינויים שידע בשנות קיומו. כמו כן, נבקש לאמוד את תהליך הטרנספורמציה שעבר ולזהות את נקודת הציון בה הפך כינויו מקבר למסגד

1 אורי טל, קברי קודש מוסלמים בארץ ישראל. ירושלים: יד יצחק בן-צבי, 2023, ע"מ 7.

# נתונים כלליים מעטبات עאמֶה

מפה היסטורית | מסַחַח תאַרִיחִי



הספריה הלאומית, אוסף המפות ע"ש ערן לאור, קנ"מ:1:40,000

מפה עכשווית | מסַחַח חַיִּי



מתוך אתר govmaps, תצלום אוויר משנת 2021.



## מיקום המקאם ותקופת הקמתו מوقع المقام وفترة إنشائه

מפה היסטורית בשפה העברית

מوقع المقام باللغة العربية

### הקמת המקאם





מבט מהחצר הפנימית אל עבר הארקדה המזרחית



מבט מערבה מתוך מתחם הקבר אל עבר מצבת השיש



מבט מהחצר הפנימית דרומה אל הקבר



מבט דרומה אל המחראב



מבט דרומה אל עבר המנרט של המסגד



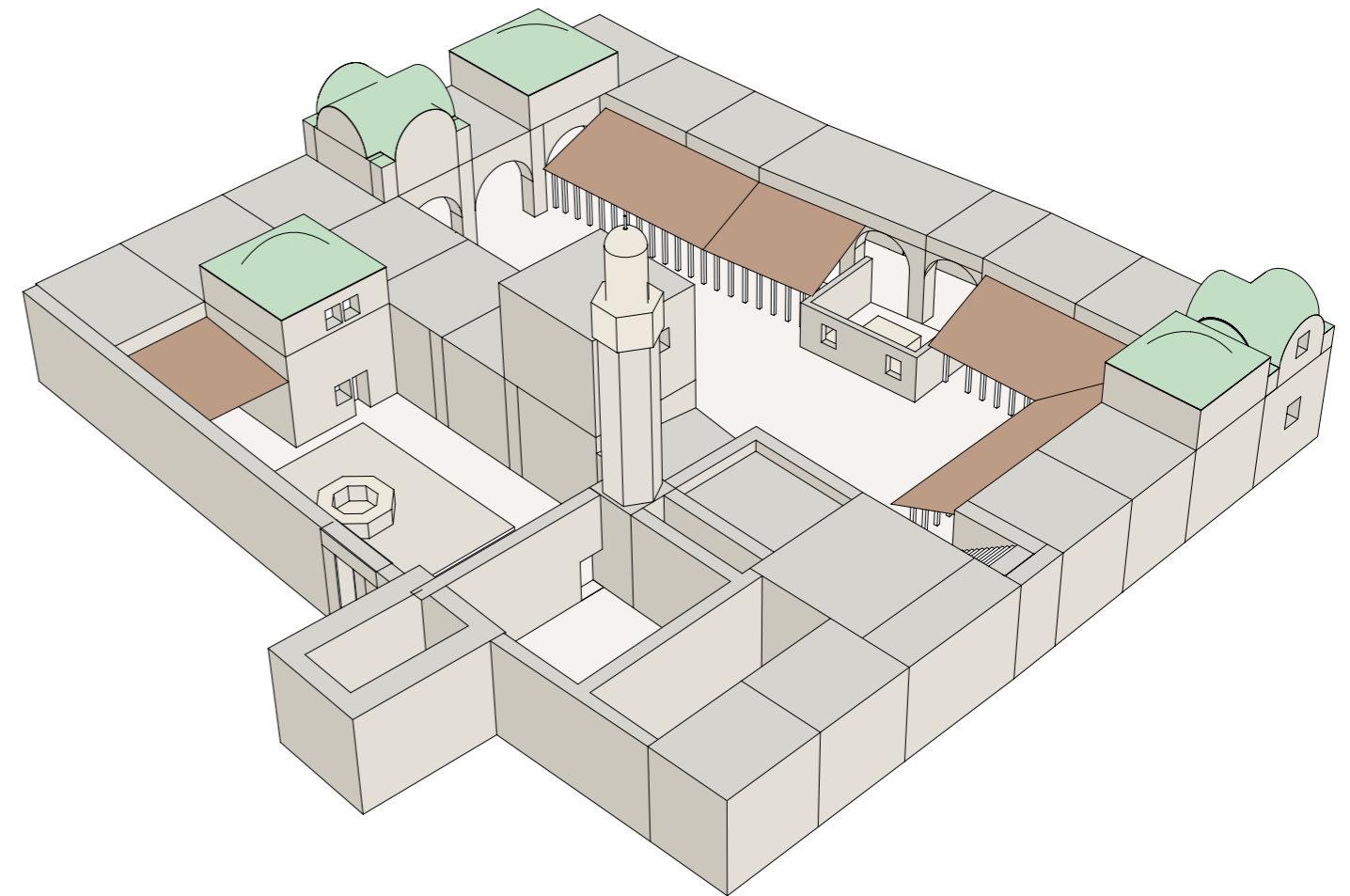
מבט דרומה מהכניסה הקיימת אל המסגד

## תיעוד צילומי עכשווי תוכיטו פוטוגראפני חאלی

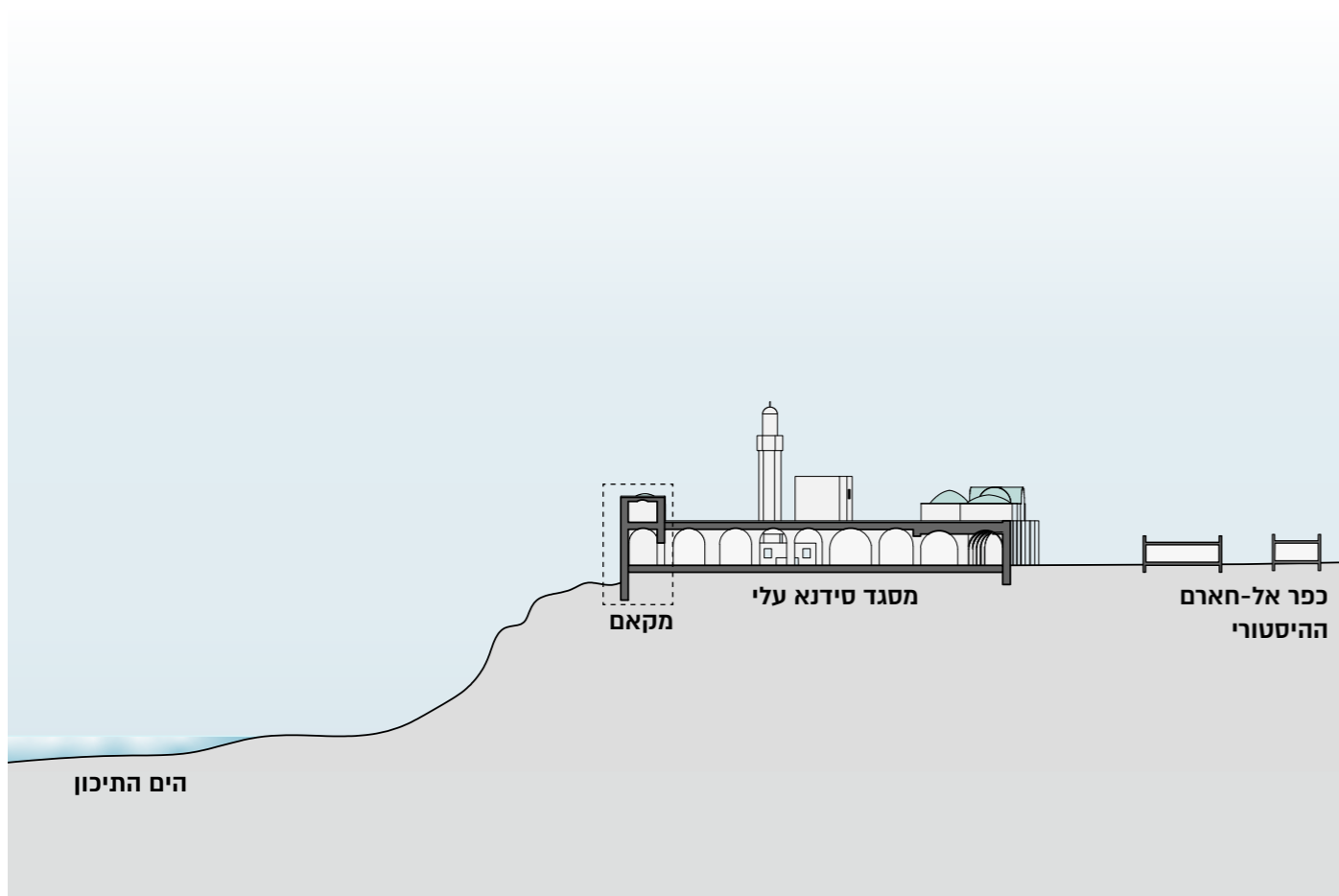
צילום: עדי מרציאנו וסיגל לוין. חודש מאי, 2024.  
 תכויט: עדי מרסיאנו וסיגל ליפין. שפר מאיו, 2024.

# שרטוטים رسومات

שרטוט תלת מימדי | رسم ثلاثي الأبعاد



חתך טופוגרפי סביבתי | مقطع طبوغرافي







הרכבה מחדש של קיר אבן שנהרס| מבט צפונה מתוך החצר הפנימית אל קיר אבן במסגד, צילום עצמי, 2024.



טיוח הקמרונות ופגיעה באבן| מבט מתוך החצר הפנימית אל הארקדה הצפונית, צילום עצמי, 2024.

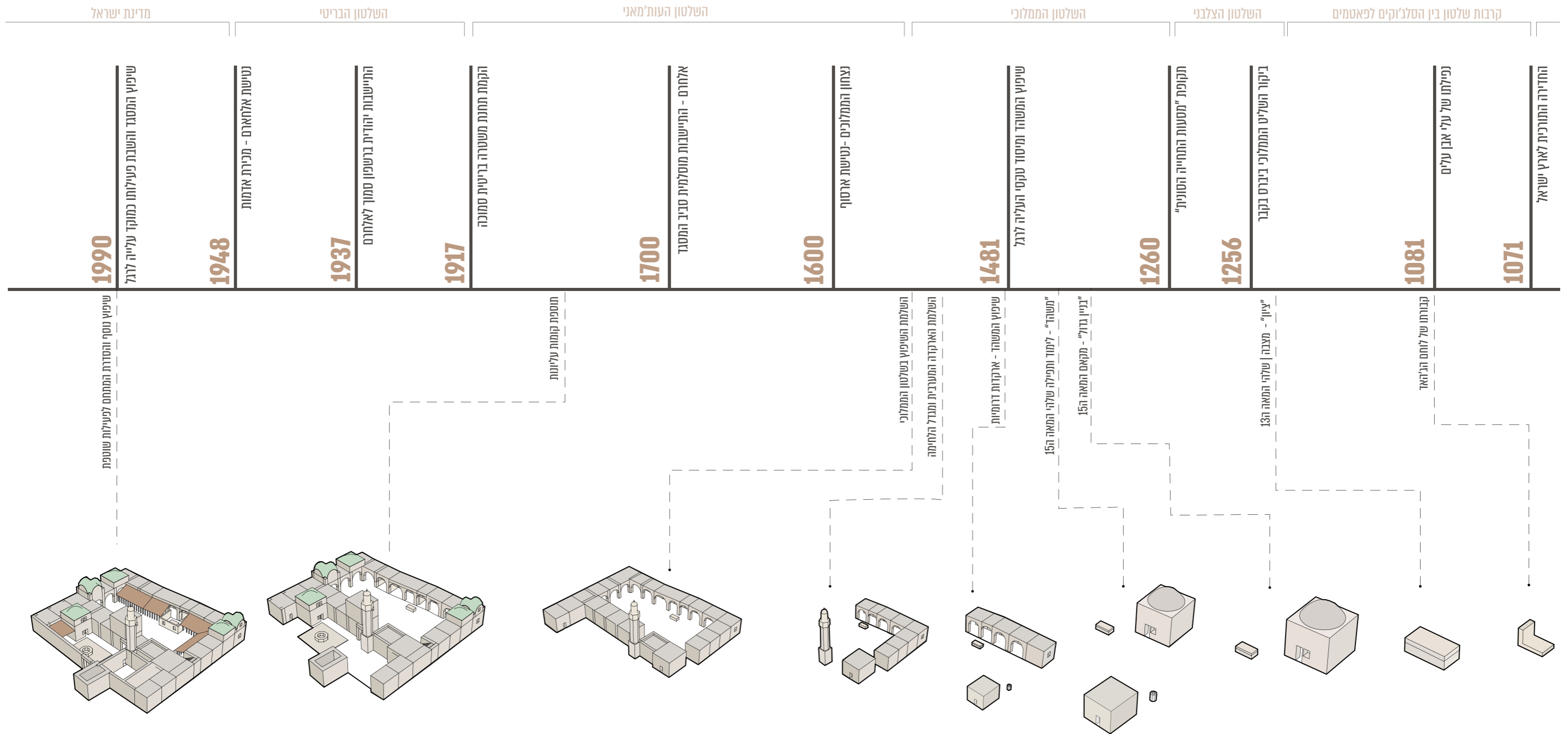


פרגולות ובניה קלה המסתירה את חזית המבנה| מבט דרומה מתוך החצר הפנימית אל חזית הארקדות במסגד, צילום עצמי, 2024.



פרגולות ובניה קלה המסתירה את תקרת המבנה| מבט פנימי בארקדה הדרומית, צילום עצמי, 2024.

## זיהוי ראשוני של מפגעים تحديد أولي للمخاطر



## תולדותיו של הקבר

רקע אישי וקבורת הקדוש  
ביקורו של השליט הממלוכי והאדרת  
המיתוס  
שיפוץ המתחם ומיסודו  
התפתחות המסגד עד ימינו

## רקע אישי וקבורת הקדוש

בראש גבעה הצופה אל הים במערב הרצליה, שוכן 'מסגד סידנא עלי', על שם הקדוש האסלאמי 'עלי בן עליל' הקבור בו. אבו אלחסן עלי אבן עליל, הידוע כאבן עלים, היה לשיח' צופי שייחוסו נובע מהשיוך לשושלת שבט קריש, ממייסדי האמפריה המוסלמית. דמותו נערצת בשל השתתפותו בקרבות בין הסלג'וקים הסונים מסוריה לבין הפאטמים השיעים ממצרים. אבן עלים נפל על קידוש השם (שהיד). על פי האסלאם - " מלחמת מצווה עם עבודת האל", וכן מוות בערי רבאט<sup>2</sup> נחשבו ליסוד חשוב בהילת הקדושה. מותו נקבע בשנת 1081 ביום השבת ה12 ברביע אלאוול<sup>3</sup>474.

באשר למיקום הקברו ברקע הקרבות, שתי הנחות רווחות - השומרונים מאמינים שעלי הכהן היה קבור קודם לכן במקום ועל פיו נבחר להקבר שם, ובאסלאם טוענים כי עלי בן עלים הנחשב למראבט<sup>4</sup>, נקבר בסמוך לעיר ארסוף שהייתה עיר רבאט. המקור העיקרי אודות הקבר בימיו הראשונים הוא כתבו של מג'יר אל-דין בשנת 1496 בירושלים<sup>5</sup>, המתאר מצבת עץ במקום, שהוחלפה בשלב מאוחר יותר בשנת 886 להיג'רה (1481 בלוח הלועזי) למצבת שיש<sup>6</sup>. כך בתהליך מתמשך וברקע שלטונות מתחלפים, התהווה מסגד סידנא עלי. תחילה, שימש הקבר מקור תפילה ותחנונים אישי ויחידיני. עם ביסוס פרקטיקת העלייה לקברי צדיקים בשיעה ובסונה, כביטוי למסורת דתית עממית, הפך הקבר כמוקד לטקס העלייה לרגל בעונת האבטיחים<sup>7</sup>. המנהג נבע מהצורך של המאמין הפשוט בקרבת האל עבור בקשות ותפילות<sup>8</sup>.

1	עלי אבן עלים היה משושלתו של עמר אל חאטב אשר היה הח'ליפה השני, שלט בשנים 634-644. עלה לשלטון לאחר מותו של אבו בכר.
2	עיר רבאט- "עיר ספר", נמצאת בגבול היבשתי של עולם האסלאם עם העולם הלא מוסלמי. קרבות שהתרחשו בערים אלו היו מלחמות מצווה של המוסלמים כנגד אויבהם, אלו הכריעו פעמים רבות את גורל שליטתם באיזור.
3	טל, 2023, ע"מ 7.
4	מרבאט- מוות בערי רבאט תוך מלחמת מצווה, המעניק למרבאט את קדושתו.מרבאט נחשב באותה התקופה לאחד מהיסודות החשובים והעליונים בהילת הקדושה של מלחמת המצווה. טרגן, 2007, עמ' 108.
5	מג'יר אל- דיין- היסטוריון ירושלמי מתחילת המאה ה13.
6	טרגן, 2007, עמוד 107 .
7	אביצור, 1972, עמ' 141
8	גבריאיל ברקן ואלי שילר, 1996, עמוד 11.

## ביקורו של השליט הממלוכי והאדרת המיתוס

לאחר קרבות השלטון בין הפאטמים לסלג'וקים, הגיע הסולטאן הממלוכי ביברס לכבוש את הארץ בקרבות בין הממלוכים והצלבים. מג'יר אל-דין כתב, טרם הקרב, הגיע השליט הממלוכי לקברו של עלי לנדור נדרים ולהקדיש הקדשים (אואקף) ולבסוף ניצח וארסוף נפלה לידיו. ביברס האמין בצדיקים, בניסים ובנבואות השיח'ים<sup>1</sup>. כמו גם, לזיארה<sup>2</sup> יתרונות פוליטיים. כך נהג ביברס לבסס את מעמדו ואמונתו האדוקה, הצדקה שהייתה נחוצה אז למי שהיו עבדים במקור, אוסלמו והפכו לשליטים ואנשי צבא כמו הממלוכים. המיקום הגיאוגרפי בפתחה של ארסוף, יחד עם דמותו הנערצת של לוחם הג'האד שנפל במלחמת מצווה, היו לרובד נוסף בביקורו של ביברס. העיר בה הובס צאלח א-דין ב"קרב ארסוף" שלאחריו התבסס השלטון הצלבני למאה שנים נוספות. הבחירה בקבר ייצגה המשכיות היסטורית לקרב צאלח א-דין וביקשה את ברכתו של הקדוש השוכן בקבר כאות להמשך מלחמת המצווה<sup>3</sup>. ביקורו של ביברס נזכר על ידי מג'יר אל דיין כאחת החוליות החשובות במתיזציה של הקבר והאדרתו לכדי מקום קדוש ומוקד עלייה לרגל. בתקופה זו, התרבו הסיפורים והאגדות אודות הניסים והפלאות שהתחוללו בקבר והללו היו לאבן דרך משמעותית בהחלטה על בניית מתחם סביב.

1	חנה טרגן (2007), עמוד 111.
2	זיארה- זיארה היא ביקור באתרים מקודשים לשם תפילה או לצורך עבודה פולחנית אחרת.
3	חנה טרגן (2007), עמוד 111.

## שיפוץ המתחם ומיסודו

ברקע המאורעות, מגמה נוספת שהשפיעה על התפתחות קברו של עלי הייתה 'מסע התחייה הסונית' שהוביל שלטון הזננים. סיסמתה הייתה הפצת הלימוד הדתי והפרכת המינות (נצרות) ואופיינה דרך אדריכלות של מדרסות, חאנקות וזאוויות, כמו גם משהדים ומוזוליה. כך גם קברי הצדיקים התקדשו והפכו לשהדאא'. זיארה אם כך, הייתה מעבר לפעילות העלייה לרגל, אלא גם העמקת אופייה המוסלמי של המדינה. עוד נטען כי ביקורו של ביברס במקום נועד לסימונו כבעל פוטנציאל לפיתוח עתידי לכדי מתחם נרחב יותר.<sup>1</sup>

כאמור, נצחונו של ביברס בקרב על ארסוף יחד עם ניסים נוספים שקרו בהשפעת הקבר, שלהבו את המיתוס והילת הקדושה הכרוכים בו. זאת ברקע 'מסע התחייה הסונית', וביסוס הזהות המוסלמית של השלטון הממלוכי, שהובילו לשיפוץ הקבר, הפיכתו למשהד<sup>2</sup> ומיסוד טקס הזיארה הקבוצתי. בעוד שביברס נהג לעלות לקבר לבדו, הרי שבתקופת מג'יר אל-דין היה זה לטקס קבוע ומאורגן שהדגיש את הקרבה לעם. ההתאספות הקבוצתית פעלה בעונת הקיץ, בשיא עונת האבטיחים והמלונים שהיו ידועים באזור. על כן, מסעות התחייה הסונית, יחד עם ביקור השליט הממלוכי ונצחונו בקרב, מזוהים כנקודת המפנה בהפיכת הקבר למשהד ובמיסוד העליה לקבר לכדי זיארה קבוצתית עונתית קבועה.

עם צמיחתו ותפארתו, בסוף המאה ה-15 מסופר אודות שיפוץ המשהד על ידי שמס אל דין אבו אל עון<sup>3</sup> שתרם הן לשיפוץ והן לארגון טקסי העלייה לרגל. מצבת העץ הוחלפה במצבת שיש, ארכדות חיפו סביב, נבנה המנרט הגבוהה, באר נחפרה לצד המסגד, מגדל למטרת ג'האד למען אללה הושלם בחלקו המערבי והוטמנו בו כלי לחימה כנגד הפרנקים הבאים מן הים. למעשה, הייתה זו תקופת הביסוס והמיסוד של קברו של סידנא עלי לכדי מסגד המשמש ללימוד והפצת הדת, לתפילה ולמוקד טקסי עלייה לרגל.<sup>4</sup>

- 1 חנה טרגן (2007), עמוד 112.
- 2 משהד - בניין שמוקם מעל הקבר או לידו ומאפשר התאספות לשם עריכת טקסים. חנה טרגן (2007), עמוד 117.
- 3 שמס אבו אל עון - משושלתו של הקדוש עלי אבן עלים, היה אחראי במאה ה-15 על הקבר ועל טקסי העלייה לרגל, וכן שיפץ את המשהד עצמו.
- 4 חנה טרגן (2007), עמודים 114-112.

## התפתחות המסגד עד ימינו

ככלל, אימפריות מתחלפות נהגו לסמן טריטוריה באמצעות התערבות אדריכלית במבני דת ומבנים עתיקים. לאחר שיפוץ המשהד תחת השלטון הממלוכי, בתקופת השלטון העות'מאני נוספו הקומות העליונות. במהלך השנים הוקם סביב המשהד כפר "אל-חארם סידנא עלי", שהיה למרגלותיו עד שלהי השלטון הבריטי בשנת 1948. כיום שוכן המסגד בסמוך למושב רשפון ולעיר הרצליה.

לאחר הקמת מדינת ישראל הועברה האחריות על מסגד סידנא עלי למשרד הדתות. בשנות ה-90 הוחזרה בעלות המסגד לקבוצת מוסלמים המתגוררים במשולש<sup>1</sup>, אשר שיפצו את המסגד והחזירו אותו לפעילות. כיום המסגד פעיל ובשל מיקומו במרכז הארץ מושך אליו מתפללים רבים מהצפון ומהמרכז. בכל יום נערכת תפילה, וחזרו לקיים בו את הטקס העונתי כמידי שנה מאז הקמת המשהד<sup>2</sup>.

- 1 טל, 2023, ע"מ 29-31.
- 2 מתוך ראיון עם אעבד אל חי, אחראי לאחזקת המסגד, 2024.



מסגד סידנא עלי | תצלום רחפן, צילום:רוני קיפרמן, 2021

## פתח דבר

בשל השינויים הרבים שנערכו במתחם לאורך השנים, קשה לאמוד באופן וודאי את השרידים מיום הקמתו למעט עצמות הקדוש. עם זאת, החקר האדריכלי, הטיפולוגי והחומרי, יחד עם הצלבת מקורות כתובים, יכולים לסייע בהערכת ציר התפתחות דיי מבוסס (ראה [ציר זמן מפורט](#)). כיום מזוהות במתחם מספר שכבות בנייה - הקבר עצמו, התרחבותו ומיסודו בבנייה ממלוכית, חידושו והגבתו בבנייה עות'מאנית ושיפוצו והכשרתו מחדש בארץ ישראל.

בתכנית המסגד, ניתן לראות מתחם רחב המכיל אלמנטים השייכים לפולחן הדתי, צמחיה, מקורות מים וכן מבני שירות נלווים. הפרוגרמה העשירה משקפת את תפקידו הנוכחי של המסגד הפעיל, שאינו משמש רק לתפילה אלא גם ללימוד הדת ולעליה לרגל בטקס עונתי.<sup>1</sup>

במבט סכמתי, ניתן לחלק את המתחם לשתי חצרות פנימיות, הדרומית מוקפת ארקדות של קמרונות והצפונית תחומה בקמרונות בגדלים וגבהים שונים. למתחם קומה שנייה המכילה 5 כיפות מסוגים שונים, וכן מנרט הנישא לגובה.

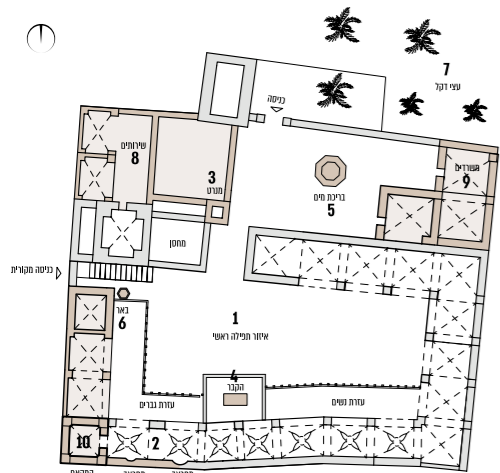
1 מתוך ראיון עם אעבד אל חי, אחראי לאחזקת המסגד, 2024.

### התמקמות במתחם וסימון המקום

כפי שצוין לעיל, המידע המוקדם ביותר שיש לגבי הקבר עצמו הוא החלפת מצבת העץ למצבת שיש במאה ה-15 ע"י אבו אל עון. על כן ההנחה הרווחת כי קבר העץ עמד על כנו בתקופה המוקדמת, עד לביקורו של ביברס. הזיאה האישית שערך ביברס במקום מעלה שאלות לגביי אופי המתחם באותם הימים. מקורותיו של עבד אבן אל ט'אהר<sup>1</sup> מספרים שהזיאה היחידנית של ביברס התקיימה בתוך מבנה ת'רבה<sup>2</sup>. לעומת זאת, בכתביו של מג'יר אל דין מתואר הקבר כצ'ריח<sup>3</sup> שעליו נמצא משהד. על כן, ההשערה הראשונית היא שמבנה התרבה הקדום של המתחם נמצא בסמוך לקבר בארקדה הדרומית, גם כי הקמרונות בה שונים מעט מאלו ביתר המתחם.

לא ניתן לקבוע באופן וודאי האם המבנה הנמצא במקום הוא המקורי, או שהוחלף בעת שיפוץ המשהד במאה ה-15 בבנייה ממלוכית של אבו אל עון. מתוך כך ההתייחסות למקום אותו נחקר היא השדה הדרום - מערבי בארקדה. קירותיו של שדה זה עבים במיוחד ומחזקים את הטענה שבמקום זה נמצאת בנייה קדומה יותר. זאת יחד עם הימצאותו בסמוך למחראב המהווה את מרחב התפילה העיקרי של המסגד לכיוון מכה.

1 עבד אבן אל ט'אהר - ביוגרף החצר של ביברס, בתוך: טרגו, 2007, ע'מ 110.  
2 ת'רבה - חדר ריבועי שעליו כיפה.  
3 צ'ריח - מצבה/קונטוף, מזהה את הקבור בו



תכנית המתחם | בהתבסס על תכנית מתוך פינקרפלד ואמיר, 1950, איור 33 עמ' 114.



מבט אל הארקדה הדרומית והקבר בשנת 1950 | מאיר ופינקרפלד, איור 30 עמ' 113



מבט למסגד מכיוון דרום | צולם על ידי רודי ויסנשטין, צלמניה פרי-אור, האוסף הלאומי לתצלומים על שם משפחת פריצקר, הספרייה הלאומית, 1958.

# 02

## אדריכלות המתחם

### פתח דבר

התמקמות במתחם וסימון המקום  
שיפוץ המשהד בתקופה הממלוכית  
תוספות למתחם בתקופה  
העות'מאנית  
המתחם בימי ארץ ישראל

## שיפוץ המשהד בתקופה הממלוכית

טרומ התקופה הממלוכית, מתוארת עדות ראייה לקבר בכתביו של אל-דין כמצבת קבר וצ'ריח "עליה בנוי משהד גדול ולו מנרט גבוה".<sup>1</sup> זו מלמדת על המצאתו של משהד במקום הקבר, ששימש למטרות זיארה עממית. השיפוץ והבנייה במקום בתקופה הממלוכית נחלקים למספר שלבים כעולה מן המקורות השונים, וזאת בהתאם לצרכים פוליטיים, דתיים ובטחוניים. בשלב הראשון, שופץ המשהד / מבנה התרבה, ובשלב מאוחר יותר הורחב המתחם בתקופת אבו אל עון, שהיה יליד בשושלתו של עלי.<sup>2</sup> א-דין מתאר בכתביו לפרטים את תהליך ההתפתחות האדריכלית. תחילה, שופץ קבר העץ ונוספה לו מצבת שיש בשנת 886 (1481 לספירה), המלמדת על שינוי מעמד הקבר לצריח, המציין את הקדוש.<sup>3</sup> באותה העת נחפרה באר בחצר המסגד שהגיעה למעיין (מי התהום בקרקע) המעידה על קדושת המקום ועל פעילות אנושית בסביבה. לצד הבאר, סומנה הכניסה המקורית למתחם מכיוון הים. מאוחר יותר הוחלפה לכניסה המקורית מכיוון צפון. על גב האיוואן<sup>4</sup> נבנה מגדל למטרת ג'האד למען אללה, בחלקו המערבי של המסגד. המגדל הנישא לגובה עשרים מטרים, הושלם בשנת 890 (1485 לספירה). החצר הפנימית, על ארבע הארקדות שלה, מיוחסת לתקופה הממלוכית המוקדמת,<sup>5</sup> בהתייחס לקימורים הצולבים, הכוכביים, המאפיינים את תקופה זו. בניית המנרט לעומת זאת, מיוחסת לזמנו של אבו אל עון, בשל טיפוסו המצולע, הנקטע בידי מרפסת מעוטרת, בבסיסה "מעיל נטיפים" המאפיינים את הבנייה הממלוכית המאוחרת.<sup>6</sup>

1 טרגן, 2007, עמ' 114.

2 טרגן, 2007, עמ' 114.

3 איוואן- (בפרסית) או ליוואן בערבית, הוא חלל מקורה התחום בשלושה קירות וסגור משלושה כיוונים. (פוקס, 1998, עמ' 124).

4 טרגן, 2007, עמ' 118.

5 יד בן-צבי, 1998, עמ' 288.

## המתחם בימי ארץ ישראל

הכפר "אל חארם סידנא עלי" הסמוך למסגד, הוקם בתקופת האימפריה העות'מאנית ועמד עם כמה מאות תושבים עד לשנת 1948. הכפר נקרא על שם הקדוש והיה לחלק ממגמת ההתיישבות בסמוך למקאמים וציוני קדושה. לצידו נבנה גם בית הקברות של הכפר, מתוך אמונה בקדושת הקבורה בקרבת עלי בן עלי. באותה העת, המתחם הכיל פרוגרמות נוספות השייכות ככל הנראה לתקופת האימפריה העות'מאנית ולאחריה. חדרים נוספו מחוץ לארקדות ההיקפיות, כיוון הכניסה שונה לצפון ונבנתה חומת כניסה. כמו כן נוספה בריכת מים מתומנת ששמשה ככל הנראה לטהרה לפני התפילה. עם קום מדינת ישראל, האחריות על המתחם הועברה לידי משרד הדתות, ובשנות ה-90 הושבה לידי מוסלמים תושבי האזור. עד אז, עמד המסגד נטוש והשימוש בו פסק. לאחר גיוס כספים ותרומות, נעשה שיפוץ כולל למסגד, במסגרתו חודש המנרט שנפל, הקירות שהתפרקו תוקנו בדיוק רב הנאמן למקור ופתחים גדולים נאטמו באמצעות חלונות, גגונים ובנייה קלה.<sup>1</sup> יחד עם זאת, מספרים אנשי המקום כי מסורת העלייה לרגל לא שבה לסדרי הגודל המתוארים לפני קום המדינה, אם כי קיימת עדיין במתכונת נוכחית.

1 מתוך ראיון עם אחראי המסגד, אעבד אל-חי, 2024

## תוספות למתחם בתקופה העות'מאנית

את השינויים האדריכליים בתקופה העות'מאנית, ניתן לזהות בעיקר באמצעות טכנולוגיות, חומרים וטיפוסים שהיו אופייניים לזמן השלטון. בניגוד לתקופה הממלוכית, שמרבית עדותה נמסרה בכתב. בעת ההיא, נוספו חדרים בקומה השנייה מעל הארקדות המקיפות את המתחם. החדרים הכילו כיפות מסוגים שונים, קמרונות צלב, קמרונות חבית, קמרון חופתי וחדר נוסף עם כיפה שטוחה. שיטות הבנייה והחומרים המרכיבים את הכיפות מזוהים עם האדריכלות העות'מאנית, טרם השימוש בבטון מזויין. בחלל הפנימי בחלק מהכיפות נעשה שימוש ב"משולשים תורכיים" שהיו ייחודיים לבניה העות'מאנית באותה העת. כמו כן, נוסף כיתוב לקבר על גבי לוח שיש מול המחראב המתאר את סיפורו של הקדוש.<sup>1</sup> המקור של מג'יר אל-דין אינו מציין כיפות מכל סוג שהוא, זאת יחד עם אדריכלות הכיפות מעידה על כך שהן נבנו בתקופה העות'מאנית. תוספות הבנייה בתקופה העות'מאנית מעידה על המשך פעילות המקום ותחזוקתו, יחד עם הרצון לנכס לאימפריה את המקומות הקדושים למוסלמים ולמסדם בכדי למנוע מהנוצרים לקבל בעלות על מקומות אלו.<sup>2</sup>

1 טרגן, 2007, עמ' 118-120.

2 יד בן-צבי, 1998, עמ' 94.



קמרון צלעות מתוך מתחם המסגד | צילום עצמאי, 2024.

## המקאם כחלק ממתחם

לעומת הופעתם הבודדת של מקאמים רבים, מבנה המקאם של סידנא עלי נטמע בהקיפו של קומפלקס שלם עד שקשה להבחין בו ולהצביע על מיקומו. שלל הרובדים המשולבים כאחד מעידים על תהליך המעבר של הקבר מ"מקאם" למסגד. לפי עדותו של עבד אל טאהר<sup>1</sup> מבנה המשהד / התרבה המקורי ששכן לצד הקבר שופץ בתקופה הממלוכית, או שבניית המשהד נעשתה במקומו, ומיוחס לפינה הדרום - מערבית של המתחם כיום. כמו כן, קירות החדר עשויים אבני כורכר עבים במיוחד, המחזקים את הטענה לבנייה עתיקה יומין מושללת טכנולוגיות. זאת יחד עם הימצאות השדה בסמוך לקבר ולמחראב המהווה את מרחב התפילה העיקרי של המסגד לכיוון מכה (ראה איור). מתוך כך, נעמיק ונחקור שדה זה על מנת ללמוד על התמורות שעבר, על החומרים והטכנולוגיות, תחת תקופות שלטון משתנות.

1 עבד אל טאהר - ביוגרף החצר של ביברס, בתוך: טרגן, 2007, ע'מ 110.



מבט לקיר המקיף את הקבר ומאחוריו המקאם | שולטן, פרנק, 1881-1942 צלם, החצר הפנימית במסגד סידנא עלי, 1920-1923, סימול IL-INL-338-0210-YBZ, יד יצחק בן צבי (ישראל נגלית לעין), אוסף מסעות פרנק שולטן בארץ הקודש, יד יצחק בן צבי; YBZ.0210.338.

# 03

## ניתוח מבנה המקאם

המקאם כחלק ממתחם  
שלבי הבנייה  
קירוי המבנה

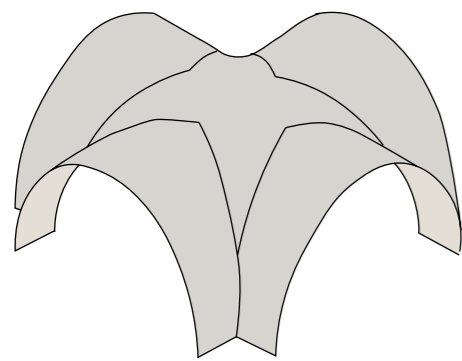
### שלבי הבנייה

השדה הממוקם בפינה הדרום - מערבית, מורכב משני מפלסים שנבנו בשלבים שונים בתקופות נפרדות לאורך היסטוריה. חלקו התחתון כפי שמופיע כיום נבנה בתקופה הממלוכית וחלקו העליון יחד עם הכיפה נוספו בתקופה העותמאנית<sup>2</sup>. ככל הנראה, להם קדם מבנה נוסף טרום התקופה הממלוכית, כפי שצוין לעיל. חומרי הבנייה של המסגד הם אבני כורכר מקומיות, מחוברות באמצעות טיט. קירותיו בעובי של מטר ועמודיו בעובי של 1.20 מטר<sup>3</sup>. המפלס התחתון יושב כשדה פינתי המחבר בין ארקדה מערבית ודרומית המקיפות את המתחם והקבר. הארקדה הדרומית מכילה את מרחב התפילה, ומתוך כך זכתה ככל הנראה בהדגשות ארכיטקטוניות. שדותיה מכוסים קמרון דמוי כוכב לעומת הקמרונות המצטלבים ביתר החלקים. המבנה ללא עיטורים רבים, אך הייחודיות האדריכלית במקום מורגשת בעיקר באמצעות מגוון עשיר של כיפות וקמרונות<sup>3</sup>. הללו יוצרים רושם במיוחד בקומות העליונות, אך גם בחללים הפנימיים.

1 טרגן, 2007, עמ' 118-120.

2 מתוך ראיון עם אחראי המסגד, אעבד אל- ח'י, 2024.

3 רוזן איילון, 1998, עמ' 288.

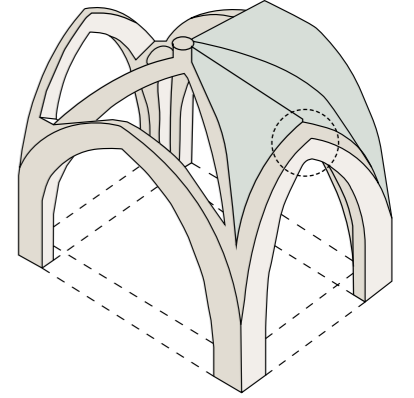


קמרון כוכב | קירוי הארקדה הדרומית והקומה הראשונה במקאם, מתוך מודל ריינו.

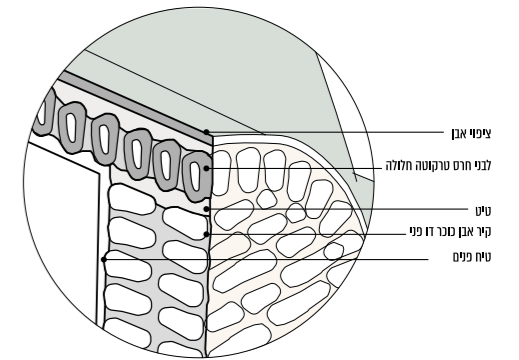
## קירוי המבנה

הקירוי הייחודי העליון בקומה השנייה במבנה המקאם הוא קמרון צלעות מחודד. הקונסטרוקציה מורכבת מקשתות מחודדות הנשענות על צלעות שמעבירות את העומס מהכיפה לעמודים העבים בכינות המבנה. כיפתו בנויה בשיטה חדשה, המזוהה עם הבנייה בתקופה העות'מאנית. היא עשויה חרסי טרקוטה חלולים אותם החלו לייצר בעזה במאה ה-18 ויובאו לארסוף דרך הים. הם חוברו זה לזה באמצעות טיט וצופו באבן. שיטה זו, המשתמשת בחרס חלול מאפשרת בידוד תרמי וכן מפחיתה מכובד הכיפה.

1 טרגן, 2007, עמ' 119.

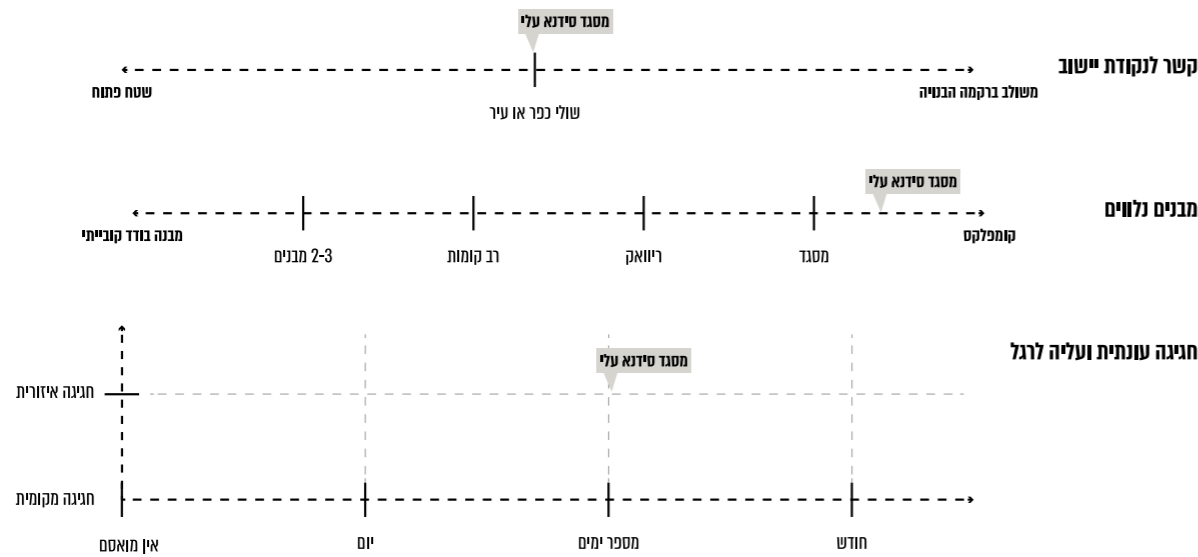


קמרון צלעות מחודד | קירוי עליון למקאם, מתוך מודל ריינו.



פרט קירוי עליון | חיבור וחומרי הכיפה, מתוך מודל ריינו.

# מנעדי מאפיינים טיפולוגיים נבחרים לדיון



## קשר לנקודת יישוב

מעבר להיותם אתרי דת, המקאמים מהווים חלק מרכזי בחיי היום - יום של האוכלוסייה המקומית, לכן סמיכותם למרקם הבנוי בעלת חשיבות רבה. נוכחותם של מקאמים אף יכולה להשפיע על עיצוב המבנה או היישוב, כאשר סביבם מתפתחים חיים בדמות שטחים ציבוריים, דרכים חדשות ובנייה חדשה. מקאמים רבים ממוקמים באזורים גאוגרפיים בולטים, גבעות או בקרבת מקורות מים, מה שמחזק את משמעותם הרוחנית והפיזית<sup>1</sup> כמו כן, למקאם תפקיד כמרכז פעילות דתי וחברתי, התורם להתוויית חיי קהילה ביישובי הסמוכים. לאורך השנים, מקאמים רבים נשמרו והותאמו לתנאי סביבה משנה, כך הבטיחו את השתלבותם הרלוונטית במרקם הבנוי<sup>2</sup>.

התפתחותו של מסגד סידנא עלי, התרחשה במקביל להתפתחות מרקמית סביבו במרוצת השנים. תחילה, הוצב הקבר בשולי העיר ארסוף הצלבנית. בתקופת שלטונו של ביברס, כחלק ממגמה כוללת שנועדה למנוע שיבה של צלבנים לאיזור<sup>3</sup>, נהרסו כליל ערי החוף, כמו גם העיר ארסוף, והמקאם נותר בעינו לצד חורבה של עיר קדומה. בשלב מאוחר יותר, הלך ונבנה למרגלות המתחם הקדוש כפר "אל חארם סידנא עלי", על שמו של הקדוש הקבור. בתקופה זו, שימש המסגד את תושבי הכפר באופן שוטף והיה למוקד טקסי עלייה לרגל. לאחר קום המדינה, תושבי הכפר עזבו את המקום והעיר הרצליה ומושב רשפון התרחבו לעבר אדמות הכפר. בעשורים האחרונים, המסגד שב לפעילותו ומשמש את מאמיני האסלם בסביבתו לתפילות יום - יום ואף טקסי עלייה לרגל בעונת הקיץ<sup>4</sup>.

1 Cnaan, taufik, p.2-5.

2 טל, 2023, ע"מ 29-31.

3 יד בן-צבי, 1998, עמ' 19.

4 מתוך ראיון עם אחראי המסגד, אעבד אל- ח'י, 2024.



הכפר אל חארם | מדרום מערב לכפר (למעלה מימין) מיסגד סידנא עלי, חוף אפולוניה, 1947, סימול IL-INL-YBZ-0103-285, יד יצחק בן צבי (ישראל נגלית לעין), אוסף תצלומי אוויר של הלל בירגר, יד יצחק בן צבי; YBZ.0103.285.

## דיון טיפולוגי

# 04

מנעדי מאפיינים טיפולוגיים נבחרים לדיון  
קשר לנקודת יישוב  
תוספות ומבנים נלווים לקבר  
טקס עונתי

## תוספות ומבנים נלווים לקבר

מבנים נלווים הינם חלק בלתי נפרד מהטיפולוגיה של האתר הקדוש באסלאם והם מעצימים את החוויה הדתית והרוחנית של המבקרים במקום. קברי מקאם רבים כוללים תוספות בנייה כמו מסגדים, כיפות וריוואקים, המשלבים בין הקדושה לבין הפעילות הדתית היומיומית. כמו גם, פעמים רבות שימשו המבנים הללו לטקסים עונתיים או חללי למידה סמוכים למקאם שמטרתם הייתה חיזוק והפצת דת האסלאם. לצד אלו, נהגו לעיתים לבנות חדרי שירות נוספים, כמו מטבח, מחסן או חדר מגורים.<sup>1</sup> מתוך הסקירה ההיסטורית והאדריכלית עולה כי הצעד המשמעותי בתהליך הטראנספורמציה של מתחם הקבר של סידנא עלי ממקאם למסגד התרחש בתקופה הממלוכית, בה התבסס והתרחב מתחם הקבר לכדי משהד. בתקופה זו, וברקע השפעות מסע התחייה הסונית, ייצב השלטון הממלוכי את המנדט שלו תוך חיזוק זהותו האסלאמית. מתוך מקורו של מג'יר אל-דין, בולט המעבר הטראמינולוגי בתיאור המקאם, השימוש במונח "קבר" לעומת "צ'ריח" ולאחר מכן שיפוצו של ה"משהד". תהליך זה מעיד על שימוש בפרקטיקת נפוצות בקרב קברי הקדושים במסגרת מסע התחייה הסונית. באמצעותו, הפך למתחם לימוד, תפילה ועלייה לרגל. המשהד הכיל חדרי לשימושים שונים, בין היתר לתפילה, למידה, אירוח ואפסון. ההתפתחות האדריכלית המשיכה גם לאחר מכן בתקופה העות'מאנית והלאה. המקום הפך מקבר פשוט, לנקודת ציון, לאחר מכן למקום לזיכרון יחידנית בתוך מבנה ת'רבה, ובהמשך למשהד. במהלך השנים נוספו חדרי חדשים וחיזקו את זהותו כמסגד וכמקום ללימוד הדת. זאת יחד עם הקמת הכפר אל-חארם בסמוך למתחם, שהפך אותו לפעיל ושימש באופן מוסדר ומאורגן הן בחיי היום - יום והן בטקסי העלייה לרגל.

1 Cnaan, taufik, p. 18-16.

2 Cnaan, taufik, p.16.

## טקס עונתי

בעבר היה נהוג כי כל שמחה משפחתית או גילויי חדוות חיים בציבור הפכו ל"שמחת מצווה" במסגרתה נערכו טקסי עליה לרגל והתכנסות בעלת אופי חגיגי פומבי. החגיגות העממיות של המוסלמים היו לרוב מקומיות. בשנותיה הראשונות של התקופה הממלוכית, גבר החשש ממסעות הצלב ומאבקי הכוחות של הצלבנים. ברקע הזה הפכו החגיגות המוניות, ואופיים אימץ נטייה תוקפנית בניסיון למנוע מהצלבנים לכבוש שטחים מחדש. כך בעיקר באביב ובחודשי הקיץ בהם נהגו להגיע הצליינים לעליה לרגל, התרכזו מספר גדול של מאמינים מוסלמים במקומות הקדושים. בעונת הקיץ במיוחד, נהרו המונים למקומות הקדושים באיזור החוף- ביניהם מסגד סידנא עלי.<sup>1</sup> כמו כן, עדות נוספת מהמאה ה-19 מספרת אודות הטקס העונתי בסידנא עלי, שהיה אחד מהמוקדים המרכזיים באיזור החוף. הטקס התרחש בעונת הקיץ, בהן המקום שימש כנמל לייצוא האבטיחים יחד עם טקס העלייה לרגל.<sup>2</sup>

1 אביצור, 1972, עמ' 141

2 אביצור, 1972, עמ' 142



מסגד סידנא עלי | צילם: ניר שדה

# מסקנות וסיכום

## استنتاجات وملخص

התפתחותו של מסגד סידנא עלי וצמיחתו מקבר פשוט למתחם פועם הפעיל עד עצם היום הזה, מגלם את סיפורה של אדמת הארץ לאורך ההיסטוריה, כמו גם את התמורות הפוליטיות והדתיות שחלו עליה במהלך השנים. ברקע נצחונו של ביברס בקרב על ארסוף ומסע התחייה הסונית, הועצם המיתוס של הקבר וזה הפך למוקד עלייה לרגל.

באמצעות הסקירה הנרחבת, ניתן ללמוד על המורכבות ההיסטורית, הדתית והאדריכלית שחשפה טיפולוגיית המקום. על תפקידו המשתנה והמתהווה לאורך הדורות. לא היה זה תוצר רגעי, אלא תוצאה של תהליכים רחבים יותר - חברתיים ופוליטיים שהתגבשו בהדרגה ובדגש על התקופה הממלוכית. בתקופה זו הפך המקום ממקום צנוע לאתר מרכזי של דת ופולחן, המשקף את עוצמת השלטון המוסלמי והתחייה הסונית שהתעוררה באזור.

השינויים הארכיטקטוניים והטיפולוגיים לאורך השנים, התרחבות המתחם, תוספת מפלס ומגוון קמרונות והאחדת המתחם הדתי עם פונקציות חברתיות - מייצגים לא רק את המעבר ממקום למסגד, אלא גם את השילוב בין פולחן לקבורה. הללו מבטאים את השאיפה לבסס את המקום כמוקד דת וקהילה, וכן את השתלבות המתחם הנבנה כחלק מחיי המרקם האורבני סביבו.

מסגד סידנא עלי מהווה עדות חיה לשימור זכר הקדוש, לצד מסגד פעיל בקהילה. ובכך, מבטא את האופן בו ההתפתחות הטיפולוגית בקברו של סידנא עלי שנתה את פניו ממקום למסגד.

### ספרים, ומאמרים ומכות:

- ברקן, גבריאל ושילר, אלי (1996), *דת ופולחן, וקברי קדושים מוסלמים בארץ ישראל*, הוצאת ספרים אריאל, ירושלים, עמ' 11.
- טל, אורי (2023), *קברי קודש מוסלמים בארץ ישראל*, הוצאת יד יצחק בן-צבי, ירושלים.
- טרגן, חנה (2007), *קבר סידנא-עלי בארסוף: לתולדותיו של מקום קדוש*, בתוך רול, טל ווינטר (עורכים), *מפגשי הצלבנים והמולסמים בארץ-ישראל*, הוצאת הקיבוץ המאוחד, עמ' 105-123.
- יד יצחק בן צבי, (1998), *ההיסטוריה של ארץ ישראל - שלטון הממלוכים והעותמאנים*, הוצאת כתר, ירושלים.
- פוקס, רון (1998), *הבית הערבי הארץ ישראלי*, הוצאת כתר, הוצאת קתדרה, עמ' 124.
- שמואל, אביצור (1972), *חיי היום-יום בארץ ישראל במאה ה-19*, הוצאת יד יצחק בן-צבי, ירושלים, עמ' 140.
- Cnaan, taufik (1980), *Muhammedan Saints and Sanctuaries in Palestine*, p. 18-16.

### אתרי אינטרנט וקישורים:

- אתר "זכרות" - אל חארם סידנא עלי [https://www.zochrot.org/villages/village\\_details/49184/he?alHaram\\_\\_Sayyidna\\_Ali](https://www.zochrot.org/villages/village_details/49184/he?alHaram__Sayyidna_Ali)
- אתר המרכז למיפוי ישראל [/https://www.govmap.gov.il](https://www.govmap.gov.il)
- בית עבד ברשפון- יואב אבניאון [https://www.yoaview.com/Yoaview/SITE/?action=showobject&sn=2\\_869](https://www.yoaview.com/Yoaview/SITE/?action=showobject&sn=2_869)
- סידנא עלי עד נחל פולג צור שיזף [/https://shezaf.net/7](https://shezaf.net/7)
- כיכר השבת- הפנינג אבטיחים ושיפודי כבשים ב'סידנא עלי' <https://www.kikar.co.il/haredim-news/398833>

## ביבליוגרפיה قائمة المراجع

שאלה: תוכל לספר על פעילות המסגד ועל תפקידך בו?

אני אעבד אל חי, אחראי על המסגד מאז השיפוץ שנעשה כאן בשנות ה-90. הייתי כאן כבר מהשיפוץ עצמו, כשהמקום עוד היה נטוש לאחר 1948. היום אני אחראי על התחזוקה השוטפת במסגד, ניהול התפילות בו וכל דבר הקשור בניהול המקום מסגד סידנא עלי, קרוי על שם הקדוש שקבור פה - עלי בן עלי. הקדוש קבור כאן מתקופות ישנות מאוד, ומהווה מקום ייחודי שעולים אליו לרגל מידי שנה בתקופת הקיץ. כמו כן המקום משמש כמסגד פעיל, וכל יום אני מארגן בו תפילות. שיא הפעילות בו בדרך כלל בימי שישי, אנשים מכל הארץ באים לכאן להתפלל.

שאלה: מה ידוע לך על ההיסטוריה של המסגד?

המסגד הזה קיים מאות שנים, ויש לו היסטוריה מאוד עתיקה. עלי אבן עלי היה קדוש שנפל במלחמת ג'האד (מלחמה למול הנוצרים ודתות אחרות), ונקבר תחילה על ההר מול הים בשנת 1081. לאחר כמה זמן נבנה המסגד, והחל לשמש כמקד עליה לרגל. העובי הגדול של הקירות והעמודים מלמד שהמבנה מאוד עתיק, הקירות בעובי של מטר והעמודים בעובי 1.20 מטר. פעם, בערך מתקופת השלטון העותמאני שכן בסמוך למסגד כפר הקרוי על שמו של הקדוש - אל חארם סידנא עלי. הכפר הכיל כמה מאות תושבים בתקופת המנדט הבריטי, תושביו נטשו אותו ב-1948.

שאלה: כיצד השתנה המסגד מאז השיפוץ?

אחרי 1948, האחריות על המסגד עברה למשרד הדתות, ולא הייתה בו כל פעילות. הוא עמד נטוש המון שנים. במשך הזמן הוא התבלה וחלקים ממנו נהרסו, המון אבנים מהקירות נפלו. לפני השיפוץ המקום היה פרוץ ומופקר, פתוח לכל. המטרה העיקרית של השיפוץ הייתה בראש ובראשונה להחזיר את המקום למצב ראוי, לסגור דלתות וחלונות ולבצע תיקונים מבניים במקומות הרוסים במתחם.

לבנים שנפלו מהקירות הודבקו חזרה פנימה, גודל הלבנים של המסגד היו בערך 40-30 ס"מ. בנוסף, טיחו התקרות מבפנים בזמן השיפוץ, ותוקן הקיר שמקיף את הקבר עצמו. בנוסף לתיקונים במבנה, נוספו סגירות של פרגולות ובנייה קלה באיזורי התפילה ואיזורים נוספים.

שאלה: מה השימוש במסגד כיום? כיצד השתנה במהלך השנים?

מסופר שלפני 1948 המקום היה מוקד מרכזי לעליה לרגל, החגיגות העונתיות במקום היו המוניות מאוד. היה נהוג לאכול מהאבטיחים שגודלו בסמוך לאיזור המסגד, וסידנא עלי היה ידוע בחגיגות שלו בעונת האבטיחים. בתקופה מקום המדינה ועד לשיפוץ המקום לא היה פעיל כלל. פעם בכמה זמן אנשים בודדים היו מגיעים ומנסים להחזיר את החגיגות בעונת הקיץ. מאז השיפוץ המקום חזר לתפקד כמסגד פעיל, והחגיגה העונתית בו התעצמה. אנשים מכל הארץ מגיעים לכאן להתפלל ולעלות לקברו של הקדוש.

נספחים  
ملحق

