

**קורס: תרבות, חומר, טכנולוגיה: (לקראת) ארכיון אדריכלות ערבית  
הפקולטה לארכיטקטורה ובינוי ערים, טכניון  
המחלקה ללימודי המזה"ת והאסלאם, אוניברסיטת חיפה  
בתמיכת החממה החברתית בטכניון  
סמסטר: חורף 2021/2022**

مساق: حضارة، مادة، تكنولوجيا: (نحو) أرسيف العمارة العربية

كلية الهندسة المعمارية وتخطيط المدن، التخنيون

قسم دراسات الشرق الأوسط والإسلام، جامعة حيفا

بدعم الدفينة الاجتماعية في التخنيون

الفصل الأكاديمي: شتاء 2021/2022

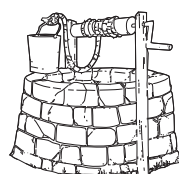
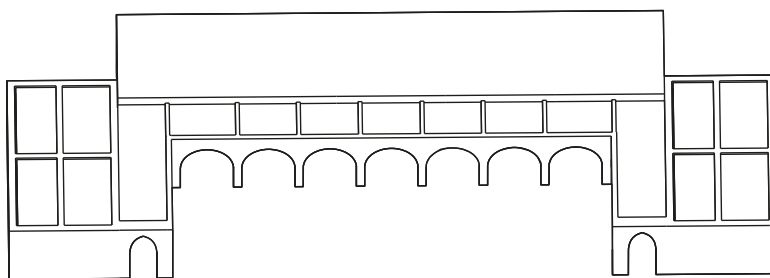
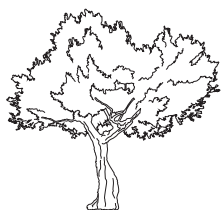
הרצאה והנחיה	אדר' רות ליברטי שלו (טכניון) ד"ר עידו שחר (אונ' חיפה)
תרגול	אדר' שאדן חאמד
עריכה	אדר' שאדן חאמד אדר' דורין אבו נסאר
محاضرة وإرشاد	المهندسة المعمارية روت ليبرتي-شاليف (التخنيون) د. عيدو شاحار (جامعة حيفا)
مساعدة تدريس	المهندسة المعمارية شادن حامد
تحرير المواد	المهندسة المعمارية شادن حامد المهندسة المعمارية دورين أبو نصار
עבודה	"בית הספר של טנטורה"
סטודנטים/יות	גלעד הרץ, יהודה מרצבך, איתן גולדמן, רון פלצור
תרגום לערבית	דאר לילא הוצאה לאור
وظيفة	"مدرسة الطنطورة"
طلاب/طالبات	جلعاد هرتس، يهوده مرتسيخ، ايتن جولدمان، رون فلتسور
ترجمة للعربية	دار ليلي للنشر والترجمة

# מدرسة الطنطورة - בית הספר בטנטורה

جلعاد هرتس، יהודה مرتسبخ، ايتن جولدمان، رون فلتسور  
// גלעד הרץ, יהודה מרצבך, איתן גולדמן, רון פלצור

مساق: أرشيف العمارة العربية  
קורס: ארכיון אדריכלות ערבית

2021-2022



# תוכן עניינים

2	תוכן עניינים
3	תקציר ושאלת מחקר
4	פרק א - יחסי הכוחות בתקופת המנדט
5	המנדט הבריטי
5	הכפר הפלסטיני
7	פרק ב - אדריכלות וחינוך בכפרים הערביים בתקופת המנדט
8	התפזרות הכפרים
8	טכנולוגיות וטיפוסי בנייה
9	מבני חינוך
11	פרק ג - השפעות מנדטוריות על האדריכלות והחינוך בכפרים
12	אדריכלות מנדטורית
12	חינוך בתקופת המנדט
13	בתי הספר הממשלתיים בערים ובכפרים
13	תכנון בתי הספר
17	פרק ד - בית הספר בטנטורה
18	טנטורה
23	חינוך בטנטורה לפני הקמת בית הספר
25	הפעילות בבית הספר 1944-1948
29	הקמת מבנה בית הספר - 1944
30	המבנה לאחר קום המדינה 1948 -היום
33	פרק ה - סינתזה: השפעות בריטיות ומקומיות על מבנה והתנהלות בית הספר
34	השפעה בריטית "מלמעלה"
35	השפעה מקומית "מלמטה"
36	סיכום
36	נספח תמונות
40	ביבליוגרפיה

## תקציר ושאלת מחקר

תקופת המנדט הבריטי מאופיינת בשינויים רבים במציאות היום-יומית של תושבי הכפרים הערביים בפלשתינה ובאתגרים הרבים הכרוכים בכך. הבריטים אשר רצו להכשיר ולפתח את האוכלוסיות בארץ לקראת היום בו יקבלו את עצמאותן, ניסו לייבא את יתרונות הטכנולוגיה המערבית, ביניהן שיטות הבנייה והחינוך. תהליך זה נעשה תוך כדי ניסיון לשמר את התרבות הערבית המקומית, על מנת לרכוש את אמון הציבור ולמנוע חיכוכים. גישה זו בא לידי ביטוי בפרויקטים של בנייה בעידוד ופיקוח בריטי אך במימון ושיתוף פעולה תכנוני עם התושבים המקומיים. עבור תושבי הכפרים הוביל מצב זה לשינויים בסדר החברתי בחינוך, בתעסוקה ובתרבות.

בית הספר של טנטורה הוקם בשנת 1944 במטרה לשמש את הכפרים הסובבים אותו. למרות שהמבנה מוזכר במספר מאמרים הנוגעים בכפר, הוא מעולם לא נחקר לעומקו. מאפייניו האדריכליים, מיקומו במרחב ושיטות החינוך שהונהגו בו הם תוצר ייחודי של התקופה והוא יכול לשמש כמקור להבנת היחסים בין הגופים הפוליטיים השונים שפעלו בתקופת בנייתו והתפיסות התרבותיות השונות שלהם. בעבודה זו שאפנו לבחון ולחקור את המבנה על מנת לקבל הבנה מלאה יותר של יחסי הכוחות ושל התהליכים שהובילו לבנייתו ולמאפייניו השונים בתקופת המנדט הבריטי בארץ ישראל. על מנת לענות על שאלת המחקר ביצענו מדידות וסקירה מעמיקה של היסודות והמאפיינים האדריכליים של המבנה, עקבנו אחר אופן וסדר הבנייה שלו תוך כדי שהצלבנו את המידע עם מאמרים אקדמיים, ראיונות, תצלומי אוויר ותעודות ומכתבים מארכיון המדינה.

01

## יחסי הכוחות בתקופת המנדט

המנדט הבריטי  
הכפר הפלסטיני  
טנטורה

# יחסי הכוחות במדינה בתקופת המנדט

## המנדט הבריטי

בסוף מלחמת העולם הראשונה כבשה בריטניה את ארץ ישראל מידי האימפריה העות'מאנית - אחרי 500 שנים של שליטה - ומשנת 1920 ועד 1948 קיבלה מנדט שלטוני על פלשתינה מחבר הלאומים. השליטה הבריטית התבטאה בשינויים מרחיקי לכת במגוון תחומים. בין היתר ניכרת השפעתם בהכנסת גישות חדשות למערכות החינוך המקומיות ולחזות האדריכלית של הארץ.<sup>1</sup> השלטון המנדטורי התאפיין בפטרונות פוליטית; כלומר, לקבוצות אוכלוסייה ניתנו משאבים פוליטיים, כלכליים ואחרים ובתמורה הוענקה לממשלת המנדט לגיטימציה שלטונית וצייתנות יחסית.<sup>2</sup> שלטון המנדט התאפיין בצורת ניהול שונה משאר שלוחות האימפריה הבריטית, שוני זה נבע מן התנאים המיוחדים של ארץ ישראל. בין תנאים אלו ניתן למנות את תהליך ההפיכה ממדינה חקלאית למדינה-בדרך-לתייעוש, גידול האוכלוסייה המואץ עד פי שלושה מהגודל המקורי, והבולט ביותר - הסכסוך בין האוכלוסייה הערבית ליהודית והחלק של הממשלה באותו הסכסוך.<sup>3</sup> האירועים אשר התרחשו בתקופת המנדט השפיעו במידה רבה על צורתה של מדינת ישראל המודרנית.

## הכפר הפלסטיני

בתחילת המנדט הבריטי התגוררו 71% מהפלסטינים בכפרים.<sup>4</sup> למרות שתקופה זו מאופיינת במעבר של אוכלוסייה מהכפר אל העיר, עד שנת 1946 שמרו הכפרים על מספר תושבים גבוה. הבריטים הבינו את חשיבות הכפרים הערבים ורצו לשמר את אורח החיים הכפרי מתוך אינטרס להבטיח תשלומי מס, מניעת התנגדות וחוסר שיתוף פעולה. הכפרים הפלסטיניים המשיכו להסתמך על חקלאות כפי שהיה נהוג תחת השלטון העות'מאני, אך הכפיפות לשלטון המנדט הבריטי והטמעת מערכת החוקים החדשה השפיעו באופן בלתי נמנע על היבטים רבים בכפר. הפלסטינים הבינו שהשינויים בלתי נמנעים ופעלו לנתב אותם לטובת החברה שלהם, ובשנים הראשונות של המנדט מי ששלט על בכפרים היו החמולות, אשר הורכבו ממשפחות מורחבות-שבטיות. חיזוק נוסף למעמד הכפרים נוצר בעקבות התמיכה הבריטית בבניית הבית הלאומי לעם היהודי. התמיכה הבריטית אשר הביאה לצמיחה מהירה באוכלוסייה היהודית בארץ, יצרה פעולת משוב נגדית בחברה הערבית; כזו אשר חיזקה את הזהות הפלסטינית-ערבית והגבירה את יכולת הארגון הפוליטית וקצב הפיתוח הכלכלי של הכפרים.<sup>5</sup>

שנות השלושים היו תקופה של אי-יציבות פוליטית שבאה לידי ביטוי בפרוץ המרד הערבי בין השנים 1936-1939 ונסיונות של שני הצדדים, היהודים והערבים, להחיל ריבונות על הארץ. רק משנת 1939 הצליח השלטון הבריטי להחזיר את הסדר והתגבשה מערכת יחסים חדשה בין הממשל לחברה, בין היתר כתוצאה מנטישה של מספר מנהיגים פלסטיניים מקומיים. היעדרם יצר ריק פוליטי אשר נתפס על ידי ממשלת המנדט וענה על צרכי האוכלוסייה לפי בקשתם בפיטיציות - בקשות רשמיות מהתושבים אל השלטון. לבריטים היה אינטרס לפתח את התשתיות והמוסדות של הכפרים על מנת לצבור את אמון תושבי הכפר וביסוס יציבות אזורית, ובשנת 1940 מונתה ועדה לפיתוח

<sup>1</sup> Rachel, Elboim-Dror, "British educational policies in Palestine," Middle Eastern Studies 36,2 (2000): 29..

<sup>2</sup> יעקב, ראובני, ממשל המנדט בא"י: 1920-1948 ניתוח היסטורי מדיני, אוניברסיטת בר-אילן, 1993: 11.

<sup>3</sup> שם, 12.

<sup>4</sup> Ylana, Miller, "Administrative Policy in Rural Palestine: The Impact of British Norms on Arab Community Life, 1920-1948," Palestinian Society and Politics, Princeton: Princeton University Press (2014): 127.

<sup>5</sup> שם, 127.

והחייאה של המוסדות הכפריים. למרות שמועצות מקומיות ומוח'תארים המשיכו לפעול, לא היה להם מעמד בחוק. הפיתוח מצד הבריטים נעשה בשיתוף פעולה עם המועצות המקומיות מאחר והן הכירו את האוכלוסייה וצרכיה לעומק, אולם פעילותן הייתה תחת פיקוח הדוק של ממשלת המנדט.<sup>6</sup> משנת 1926 הוחלט שמימון הפרוייקטים יגיע מהקהילה המקומית, אבל ההחלטה תפסה תאוצה רק משנת 1940 כאשר כלכלת הכפרים התבססה ויכלה לקחת על עצמה פרויקטים אדריכליים, לכן בעשור זה ניתן לראות פריחה במבני הציבור שנבנו בכפרים הערבים. החוק קבע שכל זכר מגיל 16 ועד גיל 60 שמתגורר בכפר יכול להיות מחויב על ידי המועצות המקומיות לשלם או לעבוד לטובת הפרוייקטים הציבוריים.<sup>7</sup>

Firim, Safad S/D.  
26-4-30.

REPORT FROM A.D.O., SAFAD  
TO A.O.N.A.

I am writing you this letter at 8:00 p.m. from Firim I found people very depressed and rather angry and downhearted. They revealed me the reason and this is the Schoolmaster of the village. They complained that this man has been here for the last 10 days without doing any useful work. He is a Sefadi Sheikh. Today they stopped their boys from going to School. At the same time this Sheikh interferes a great deal in village affairs, not to their advantage. His son led a love-affair with a girl with the result that she got pregnant and he was made to marry her in order to avoid blood-shed. People, requested the schoolmaster to send his son and the latter's wife away as he has nothing to do in the village after having violated their tradition of honour. The old Sheikh however never listens to them but threatens with all sorts of threats. His latest move to annoy them is that he pretends that Ali Zeineh, one of the gang and of Firim has been frequently in his home at night asking him for money. Three days ago he complained to Mr. Cohen that Ali Zeineh by instigation of the Mukhtar and elders, shot at his house at night, but nobody could confirm to have heard any shots. Mr. Cohen, eager to catch this Ali Zeineh, cursed and insulted the mukhtar, who had just buried his dead son, aged 15 years, in presence of the schoolmaster and detained him in prison for 24 hours. You therefore, realize that the situation is very delicate and, whether the matter of Ali Zeineh is or is not correct, the matter of the schoolmaster's son with the girl and his loafing about in the village in a provoking manner is I, think, sufficient to have this schoolmaster transferred immediately.

תמונה 1 - דיווח של פקיד בריטי באזור צפת לממונה עליו על המצב המורכב בכפר, 1930  
בדיווח ניתן לראות דוגמה ליחס בין שלטונות המנדט המנסים להשליט סדר מלמעלה לבין הניהול הפנימי בכפר של ראשי החמולות.  
מקור: ארכיון המדינה

<sup>6</sup> Ibid., 137-139.

<sup>7</sup> Ibid., 131.

02

# אדריכלות וחינוך בכפרים הערביים בתקופת המנדט

התפזרות הכפרים  
טכנולוגיות וטיפוסי בנייה  
מבני חינוך



# אדריכלות וחינוך ערביים בכפרים בתקופת המנדט

## התפזרות הכפרים

בתקופת שלטון האימפריה העות'מאנית הכפרים הפלסטיניים נבנו והתפתחו בצפיפות בעיקר מסיבות ביטחוניות. בתי הכפר יצרו חומת מגן, הקירות החיצוניים של כל קבוצת בתים היו אטומים וגדרות הקיפו את החצרות. כך הכפר היה מוגן מפני התקפות חיצוניות וכל חמולה שגרה בקבוצת בתים מסוגרת, הייתה מוגנת מפני התקפות פנימיות. הכפר היה מאורגן כאוסף חמולות, כל בית שנוסף לכפר הצטרף למערכת המצופפת. תחילת השלטון הבריטי בארץ הביא איתו כמה תמורות במבנה הפיזי של הכפר הערבי. המנדט הבריטי הגביר את תחושת הביטחון, כך שהיעדרו כבר לא נחשב כשיקול מרכזי בבנייה חדשה בכפר. תוחלת החיים עלתה וכתוצאה מכך גם האוכלוסייה שבמשך זמן רב נותרה יחסית קבועה, התחילה לגדול. המנדט הבריטי בנה דרכים ומסילות רכבת חדשות, שעברו בסמוך לכפרים וחיברו אותם לעיר. בנוסף, החברה הכפרית החלה להתרחק מהחקלאות, בני הכפר עסקו במקצועות אחרים וחלקם נסעו לעיר כדי לעבוד. כל אלו גרמו להתפשטות והתפזרות הכפרים. הפיתוח שהגיע בעקבות גידול האוכלוסין כבר לא היה בתוך הגוש הצפוף של הכפר, בתים נבנו באופן מפוזר יותר, גם על קרקעות שיכלו לשמש לחקלאות ובסמוך לתשתיות התחבורה. מגמה זו של התפזרות הכפרים התחילה בזמן המנדט הבריטי והורחבה בסוף תקופת המנדט ולאחר הקמת המדינה.<sup>1</sup>

## טכנולוגיות וטיפוסי בנייה בכפר הערבי

שינוי נוסף אשר השפיע על מבנהו הפיזי של הכפר הערבי בעשורים הראשונים של המאה ה-20 הוא כניסתם של חומרי בנייה חדשים, אשר החלו להחליף בהדרגה את חומרי הבנייה המסורתיים. עד סוף המאה ה-19 הייתה הבנייה בכפרים באמצעות חומר מקומי, אבן באזור ההר ואבני כורכר במישור החוף. במהלך סוף המאה ה-19 והמחצית הראשונה של המאה ה-20 נכנסו לשימוש בכפרים חומרי בנייה חדשים כמו בטון, מלט וברזל. שילובם נעשה בהדרגה והבנייה התאפיינה בשילוב בין טכנולוגיות בנייה מסורתיות וחדשות. בכפרים החלו להופיע תקרות הנתמכות על קורות ברזל או בטון, ובקירות נעשה שימוש משולב של אבן ובטון.<sup>2</sup> הבנייה המסורתית מבוססת על קמרון וכיפה הם אלמנטים אופייניים לבנייה ערבית מסורתית של גגות באזור. האבן טבעית לבנייה זו, מכיוון שמפתחים גדולים מאבן מחייבים צורת הכיפה וקשת. אלמנטים אלו מתאימים לאקלים המקומי, גג כיפתי מייצר פחות שעות קרינה ישירה ביום ביחס לגג שטוח.<sup>3</sup> הקמרון הצולב הוא אחד מבין סוגי הקמרונות הנפוצים בארץ בתקופה, היתרון שלו הוא שהוא נשען על ארבעה עמודים ללא צורך בקירות נושאים, לעומת הקמרון הגלילי שנשען על שני קירות נושאים. בנייה כזו מאפשרת למקם פתחים בכל הכיוונים שלו, תכונה מתאימה לאולמות גדולים. החיסרון שלו הוא בכך שתבנית העץ שלו מורכבת ויקרה.<sup>4</sup>

<sup>1</sup> משה, ברור, 'המערך הפנימי של הכפר העירוני המסורתי', היישוב הערבי בישראל: תהליכים גיאוגרפיים, אוניברסיטת בר-אילן, רמת גן, (1994): 99-113.

<sup>2</sup> שם, 99-113.

<sup>3</sup> יעקב, פינקרפלד, 'הבנייה הערבית', מחקרים עבודות המוסד לחקר הבנייה והתכניקה, תש"ג/1943, הסתדרות המהנדסים, האדריכלים והמודדים בארץ ישראל, (1943): 125.

<sup>4</sup> שם, 146-148.

הבית הפלאחי הטיפוסי מאופיין בהיותו מרחב המורכב מחדר אחד עשוי אבן. הבית הפשוט מקורה בתקרת עץ ובזף המוחזקים על ידי קשתות, בבתים כפריים של אנשים אמידים יותר הקירווי היה קמרון צולב.<sup>5</sup> במיפוי הבריטי של טנטורה משנת 1946, ניתן לראות שבכפר היה שימוש בשני סוגי הקירווי.<sup>6</sup> בבית הפלאחי בעל הקמרון, ארבעת העמודים בולטים לכיוון פנים הבית, כך שהחזית החיצונית ישרה. בדרך כלל לבית המגורים היו שני מפלסים, התחתון שימש עבור בעלי חיים ועבודה והעליון נקי יותר ושימש למחיה. כל בני הבית התגוררו באותו החדר, כאשר בית אב התבסס הוא התרחב ונוספו חדרים נוספים. כל חדר היה עצמאי, כך שנוצרו מספר יחידות מגורים מסביב לחצר פנימית אחת. צורת התרחבות זו השתקפה גם באופן בו התפתח הכפר, קבוצות של מבנים השייכים לחמולות המקיפים חצר פנימית.<sup>7</sup> החצר הפנימית הייתה אלמנט אופייני נוסף של הבנייה הערבית המסורתית, נעשה בה שימוש גם במבני מגורים כפי שתואר וגם במבנים ציבוריים, שם נעשה שימוש בארקדות המקיפות את החצר. החצר הפנימית מהווה מקום התכנסות בין חוץ לפנים מוגן מנזקי אקלים, רעש ואבק.<sup>8</sup>

אחד מטיפוסי בתי המגורים הנפוצים בסוף המאה ה-19 בערי הארץ הוא בית החלל המרכזי. הטיפוס התפתח בלבנון, אך וריאציות שונות שלו הופיעו בתקופה זו ברחבי האימפריה העות'מאנית. הבית היה מלבני בעל שתי קומות ומעליו גג רעפים גבוה. הקומה העליונה יועדה למגורים ובמרכז החזית שלה היה פתח המורכב משלוש קשתות. רוחב קשתות אלו התאים לרוחב האולם המרכזי, ממנו היו כניסות לחדרים השונים. הקשת האמצעית של שלוש הקשתות שימשה בדרך כלל כמעבר למרפסת קטנה, ומעל הפתחים היו לעתים פתחי אוורור קטנים. בירושלים בנו את הבית עם גג קמרונות, לכן במקום קשתות דקות הייתה דלת במרכז ושני חלונות בצדדים. הבית אפיין את האוכלוסייה הבורגנית בערים והיה נפוץ פחות בכפרים.<sup>9</sup> החזית עם שלושת הפתחים היא סימן ההיכר של בית החלל המרכזי, שהיה בולט מאוד בנוף הערים במרחב. יתכן כי חזית זו השפיעה על תכנון מבנה בית הספר בטנטורה.

## מבני חינוך בכפר הערבי

תמורה פיזית נוספת אשר התרחשה במבנה הכפר היא הקמת מבני ציבור. בהרכב המסורתי היה בכל כפר מבנה ציבור אחד או שניים אשר יועדו לכל השימושים הציבוריים יחד. מצב זה השתנה בתחילת המאה ה-20 ובכפרים החלו להופיע מבני ציבור עם שימוש ייעודי למטרה ספציפית. תהליך דומה ניתן לראות במעבר המסגרת הלימודית מהכותאב המסורתי אל עבר בתי הספר העות'מאניים והמנדטוריים.<sup>10</sup> הכותאב היה מוסד חינוכי מסורתי בקנה מידה קטן אשר יועד לבנים בגילאי בית ספר יסודי, ולמדו בו תחת השייח' המקומי. הכותאב לא היה מבנה מוגדר, אלא קבוצת לימוד אשר יכלה להימצא במקומות שונים - בכינת המסגד, מתחת לעץ או סמוך לסביל. הילדים בכותאב ישבו בדרך כלל על הרצפה, ולפעמים ליד שולחנות נמוכים. בכותאב למדו לימודי דת בסיסיים ואוריינות, ולא הייתה בו חלוקה ברורה בין גילאים. בשונה ממוסדות חינוך כמו מדרסה ומכללה, הכותאב היה פתוח לכל תושבי הכפר.<sup>11</sup>

<sup>5</sup> רון, פוקס, "הבית הערבי הארץ-ישראלי: עיון מחודש (חלק א)", קתדרה 89, (1998): 86-91.

<sup>6</sup> Tantara Map, (1946), The Survey of Palestine [map], 1:2,500, The Hebrew University of Jerusalem Libraries Digital Collections.

<sup>7</sup> פוקס, "הבית הערבי הארץ-ישראלי: עיון מחודש (חלק א)", 86-91.

<sup>8</sup> פינקרפלד, "הבנייה הערבית", 127.

<sup>9</sup> רון, פוקס, "הבית הערבי הארץ-ישראלי: עיון מחודש (חלק ב)", קתדרה 90, (1998): 63-70.

<sup>10</sup> ברור, משה, "המערך הפנימי של הכפר העירוני המסורתי", 99-113.

<sup>11</sup> Reza, Arjmand, Masoumeh Mirsafta, and Zeinab Talebi, "Islamic educational spaces: Architecture of madrasah and Muslim educational institutions," International handbooks of religion and education (2018): 469-471.

ברוב תקופת השלטון העות'מאני הוקמו מעט מאוד בתי ספר בארץ. רק בסוף המאה ה-19 (ועד מלחמת העולם הראשונה), הובילה התחרות בין המעצמות העולמיות את האימפריה להקמת בתי ספר אשר ישרתו את האינטרסים שלה. השלטון הבין שכאשר הוא לא שולט בחינוך, המערכת פרוצה להשפעות זרות. היוזמה העות'מאנית לבניית בתי ספר הובילה למפנה במסגרת החינוכית אשר נעשתה פורמלית יותר. לבית הספר הוגדר מבנה ציבורי מיוחד משלו אשר כלל חצר ייעודית לפעילות גופנית וטקסים,<sup>12</sup> ואת השייח' המקומי החליף מורה מקצועי.

---

<sup>12</sup> Yoni, Furas, Educating Palestine: Teaching and Learning History under the Mandate, Oxford University Press, 2020: 21-25.

03

## **השפעות מנדטוריות על האדריכלות והחינוך בכפרים**

אדריכלות מנדטורית  
חינוך בתקופת המנדט  
בתי הספר הממשלתיים בערים ובכפרים

# אדריכלות וחינוך ממשלתיים בכפרים בתקופת המנדט

## אדריכלות מנדטורית

אדריכלות המנדט בארץ ישראל הייתה מגוונת כתוצאה מהשפעת רעיונות אדריכליים שונים. בניגוד למבנים הרבים אשר נבנו בארץ לאורך השנים על ידי אדריכלים ממדינות כמו רוסיה, גרמניה ואיטליה מעצם היותה של ארץ ישראל מרחב מקודש, האדריכלות המנדטורית הביאה נופך מורכב יותר. ניתן לראות בבנייה המנדטורית ניסיונות רגיונליסטיים לחבר בין השפעות מודרניות, בריטיות ומקומיות. בנייה של המנדט כגורם שלטון זמני באזור הסכסוך הישראלי-פלסטיני הציג מורכבות פוליטיות בכל החלטה תכנונית. בנוסף, על פי ד"ר רון פוקס, אדריכלות המנדט הייתה מעודנת וצנועה ביחס לאדריכלות האימפריאליסטית בקולוניות בריטיות אחרות בהם ניסתה האימפריה לייצג עוצמה וכוח (כמו למשל בהודו).

אדריכלי המנדט ובעיקר אוסטן הריסון,<sup>1</sup> ניסו לאזן בין תיאוריות אדריכלות מקומיות לתיאוריות אדריכלות בריטיות מודרניות מתוך שאיפה ליצירה המתחברת לרוח המקום. תהליך זה נעשה תוך קריאה מעמיקה של מרחב התכנון ומתן התייחסויות שונות למרחב העירוני, למרחב הכפרי ולירושלים באופן מיוחד. בניגוד לאדריכלות המודרניסטית, הבריטים לא חששו משימוש בקמרונות במבנים מרכזיים ובשילוב טכנולוגיות בנייה מסורתיות. טכניקות הבנייה השונות ייצגו את קבוצות האוכלוסייה השונות, בעוד שהבנייה באבן הייתה תחום התמחותם של סתתים ערבים, היהודים התמקצעו בעיקר בבנייה בבטון. הממשל ביקש לשלב את הטכניקות השונות בבנייה המנדטורית ובכך לנסות לטעון על שיתוף פעולה בין העמים ביוזמת המנדט.<sup>2</sup>

## חינוך בתקופה המנדט

המנדט הבריטי ירש את מערכת החינוך העות'מאנית. השלטון העות'מאני הכיר בזכותה של כל קהילה לנהל מערכת חינוך עצמאית עם שליטה ופיקוח מרוחקת מלמעלה. מערכת החינוך היהודית והנוצרית היו יחסית מגובשות וחלק ניכר מהיהודים והנוצרים למדו בבתי ספר מודרניים, בבתי הספר הנוצריים למדו גם תלמידים יהודים ומוסלמים. קהילות אלו מומנו על ידי מיסוי עצמי ונעזרו במידת הצורך גם בתמיכה כספית מחוץ לארץ כמו תורמים יהודים או מיסיון. לעומתם, אחוז התלמידים המוסלמים היה נמוך משמעותית, בכפרים בתי ספר מודרניים כמעט ולא היו קיימים.<sup>3</sup>

עם כיבוש ארץ ישראל על ידי הבריטים, מערכות החינוך היהודיות והנוצריות הפכו למסגרות עצמאיות ובתי הספר של מערכת החינוך העות'מאנית ששימשו מוסלמים רבים, הפכו לבתי ספר ממשלתיים. בניגוד לעצמאות היחסית שנתנו העות'מאנים לקהילות לארגן את בתי הספר שלהם, הבריטים החלו לנהל את בתי הספר בעזרת ועדות חינוך רשמיות, והגורמים המקומיים ששלטו במסגרות החינוך של הממשל הישן הפכו לגורמים מיעצים בלבד. אנשי דת שולבו בוועדות החינוך, כך שלא היה חיכוך משמעותי בין הבריטים לבין הקהילה המוסלמית בנושא החינוך, לפחות בתחילת שלטון המנדט. אם בתחילתו הכותאב המקומי היה מוסד החינוך הדומיננטי, באופן הדרגתי מערכת החינוך הממלכתית תפסה את מקומו.<sup>4</sup> בדיקות סטטיסטיות תכופות של הממשל יכולות להראות את החשיבות שהמנדט

<sup>1</sup> אוסטן סיינט בארב הריסון היה אדריכל ומתכנן ערים בריטי. הזמן לארץ ע"י שלטונות המנדט ושימש כאדריכל הראשי של מחלקת העבודות הציבוריות. הריסון שהה בארץ כ-15 שנים ותכנן כמה מן המבנים הבולטים והחשובים של שלטון המנדט; ארמון הנציב ומוזיאון רוקפלר בירושלים, בית המשפט בחיפה ובית הדואר המרכזי ביפו.

<sup>2</sup> רון, פוקס, אוסטן סנט בארב הריסון, ארכיטקט בריטי בארץ הקודש, עבודה לשם קבלת תואר דוקטור, הטכניון, 1992: 223.

<sup>3</sup> Abdul Latif, Tibawi, "Religion and Educational Administration in Palestine of the British Mandate," Die Welt des Islams 3,1 (1953): 2.

<sup>4</sup> שם, 3.

ראה בנושא החינוך. לעומת זאת, מבחינה תקציבית ההשקעה בהקמת מבני חינוך היה כ-6% מסך התקציב לבנייה ציבורית. כרבע מהתקציב הבריטי היה בהקמת מבני ממשל כרבע וההתמקדות העיקרית הייתה במרכזי הממשל בירושלים, בחיפה וביפו. הסביבה הכפרית הייתה שולית ביחס להשקעה בסביבות העירוניות.<sup>5</sup>

## בתי הספר הממשלתיים בערים ובכפרים

ניתן להצביע על שני הבדלים משמעותיים בין מערכת החינוך הכפרית לעירונית, חומרי הלימוד ותכנון מבני בתי הספר. בשניהם ניתן להצביע על חשיבה קולוניאליסטית ותפיסה לבנטינית של המנדט הבריטי. ניתן לראות במסמכים המנהליים של המנדט חלוקה ברורה ודיכוטומית בין שני סוגי יישובים, כפריים ועירוניים, בהם יש לבנות בתי ספר בהתאם. בניגוד למערכות חינוך ממשלתיות בקולוניות בריטיות, שפת הלימוד בארץ ישראל לרוב לא הייתה באנגלית. בהקמת בית הספר החקלאי היהודי כדורי נעשה ניסיון ראשון למסד את האנגלית כשפת הוראה בקרב המקומיים, אך הדבר נתקל בהתנגדות בטענה שיהודים לא באו לארץ ישראל כדי להיטמע בה "באיזו ישות אנגלו-פלשתינאית סינתטית". הנציב הרברט סמואל הבין את עוצמת ההתנגדות והמהלך בוטל.<sup>6</sup>

בתחילת המנדט חלק גדול מהכפרים היו נטולי מסגרות חינוך מודרניות ולבריטים היה חשוב לצמצם את ה"כפר התרבותי"<sup>7</sup> בין האוכלוסיה הנוצרית, היהודית והמוסלמית, כתוצאה מכך עיקר ההשקעה הבריטית בחינוך הופנתה אל החברה המוסלמית. בשנת 1924 למדו במסגרות החינוך הממשלתיות כבר כ-20,000 תלמידים, כ-90% מהם היו מוסלמים, רוב הנוצרים שלמדו בבתי הספר הממשלתיים היו אורתודוקסים.<sup>8</sup> לימודי דת הוכנסו לסילבוס הלימודים ותלמידים למדו בהתאם לדתם, אך הלימודים נעשו על ידי מורים מקצועיים ולא על ידי אנשי דת, בהתאם למערכת חינוך חילונית מודרנית. בכפרים הדבר היה משמעותי כי זה הביא לכך שהמורים כבר לא היו אנשי דת מהכפר שלימדו בכותאב, אלא במורים מקצועיים שהגיעו מהערים הגדולות ולפעמים ישנו במהלך השבוע בכפר בו לימדו.

החינוך הכפרי התאפיין ב"אוריינטציה כפרית", כפי שמתאר זאת רון פוקס. מעבר לקריאה, כתיבה והשכלה בסיסית לימדו את התלמידים כללי שמירת היגיינה, ניהול משק וחקלאות. בקולוניות אחרות כפריים רבים עזבו לערים הגדולות כדי למצוא עבודה, אך הגעתם ללא ידע מקצועי השאירה אותם ללא פרנסה, הממשל העדיף למנוע זאת ושארף להשאיר את הכפריים בכפרים. על כן, מהות הלימוד שלהם בבתי הספר היה לשם הפיכתם ל"פלאחים טובים יותר" שעובדים בטכנולוגיות מתקדמות יותר ולא לאנשי אקדמיה מלומדים. בהתאם לכך, תוכנית הלימוד בכפרים הייתה קצרה מבערים וארכה כארבע שנים בלבד.

## תכנון בתי הספר

בהתאם לסטנדרטיזציה הבריטית הכללית שהתגברה בתקופת המנדט, גם תכנון בתי הספר עבר תהליך דומה. שום פרט לא היה נתון בידי הגורל והכל היה מתוכנן מראש. מחלופות מכתבים מהתקופה ניתן ללמוד שהתכנון ירד לרמות רזולוציה פרטניות מאוד. לדוגמה, נושא כמו ציפוי בתי הספר בירושלים טופל על ידי גורמים חשובים כמו

<sup>5</sup> רון, פוקס, אוסטון סנט בארב הריסון, ארכיטקט בריטי בארץ הקודש, עבודה לשם קבלת תואר דוקטור, הטכניון, 1992: 127.

<sup>6</sup> שם, 166.

<sup>7</sup> שם, 160.

<sup>8</sup> Tibawi, "Religion and Educational Administration," 9.

הנציב הבריטי. כמו בשיטות הלימוד, גם בתכנון היה הבדל בין בתי הספר של העיר ובתי הספר של הכפר. על תכנון עקרונות הבנייה הופקד הריסון. המבנים בכפרים נבנו באבן מקומית (לא מטויחת כלפי חוץ) לרוב כשורת כיתות במסה בסיסית. ולעומת זאת, המבנים בערים טיחו בחלקם, נבנו כצירוף מודרני של נפחים לאו דווקא סימטריים, ופעמים גגון זיזי הצליל מעל חלונותיהם. בבית הספר הכפרי הראשון שתכנן הריסון הייתה ארקדה בכניסה (תמונה 1), אך הדבר לא בא לידי ביטוי בהנחיות הכלליות לבנייה כפרית.

העמידה בדרישות הבריטים הייתה חשובה מאוד לשם תמיכה כספית של המנדט במימון הקמת בית הספר ותקצובו השוטף. הכפרים נדרשו להשתתף בכמחצית מסך מעלויות ההקמה.<sup>9</sup> בניגוד ללימוד בכותאב, הלימוד בבית הספר המודרני היה ע"פ חלוקה גילאית. הדבר דרש תכנון מספר כיתות שנבנו לרוב כדבוקה ישרה של מספר חללי כיתות חזרתיים. כמות הכיתות בבתי הספר הכפריים הייתה תלויה בכמות התושבים בכפרים אותם הוא משרת. בתי הספר הכפריים היו בחלק מהמקרים בתי ספר אזוריים ששירתו מספר כפרים, ולכן הוקמו במרחב הפתוח שבין הכפרים. במצב זה נאלצו חלק מהתלמידים ללכת מספר קילומטרים כדי להגיע לבית ספרם. בנוסף, רצו הבריטים שהתלמידים יתרחקו מסביבת הכפר, שלתפיסתם היתה מלוכלכת ורועשת.<sup>10</sup>

ממסמכים והתכתבויות ניתן ללמוד על מספר עקרונות עליהם שמו הבריטים דגש:  
א. בנייה יעילה מבחינה כלכלית.

ב. גודל כיתות אחיד העומד על כשבע על שבע מטרים.

ג. מודלים חזרתיים שמאפשרים הרחבת בית הספר בהמשך השנים.

ד. דגש על היגינה ואוורור המבוסס על חלונות גבוהים בשני כיווני אוויר מנוגדים.

ה. מתן חופש פעולה למקומיים להתאים את התוכניות הבריטיות ליכולות המקומיות.

נוסף על כך, נכתב שאין צורך בדברים הבאים: בניית חדר מורים בבתי ספר עם מעט כיתות, תכנון חלל כניסה סגור בכניסה לבית הספר, תכנון בית הספר במתכונת ליוואן<sup>11</sup> מיותרת.<sup>12</sup>

כל תכנון בית ספר עבר אישור פרטני של מחלקת החינוך והממונה על הבנייה הציבורית היה מעורב במידת הצורך. מסמך מפורט נכתב ושורטט על טכנולוגיית בניית הגגות, לבתי הספר הכפריים הוצעו שישה סוגי גגות מבוססי קורות פלדה. חלקם מבוססים קשתות אבן קטנות וחלקם על בסיס בטון. האלטרנטיבות לקחו בחשבון מחיר משוער למטר רבוע. (תמונה 2)



תמונה 1 - בית ספר כפרי  
בסביבות אבו-גוש שתוכנן  
כנראה בסוף שנת 1922.  
מקור הצילום: מעזבונו של  
אוסטן הריסון בתוך אוסף סילביה  
קרפיוקו, רשות העתיקות.

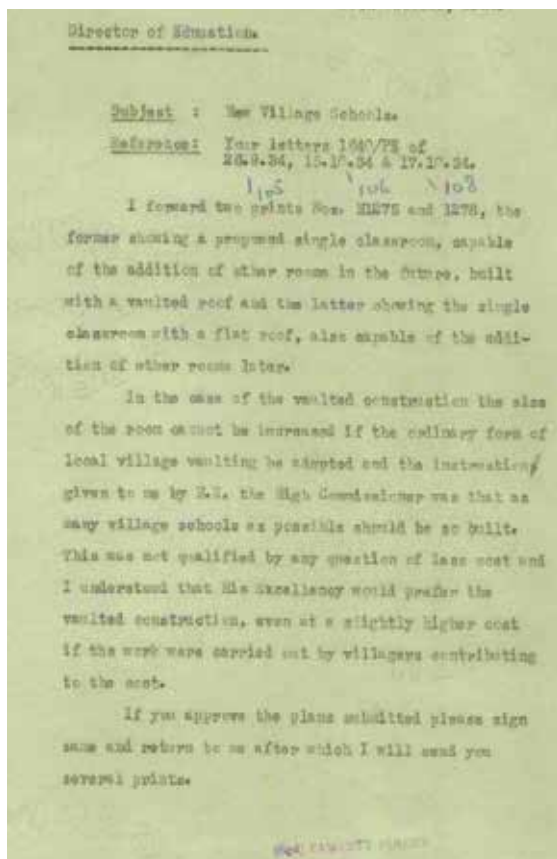
<sup>9</sup> פוקס, אוסטן סנט בארב הריסון, 161.

<sup>10</sup> שם, 164.

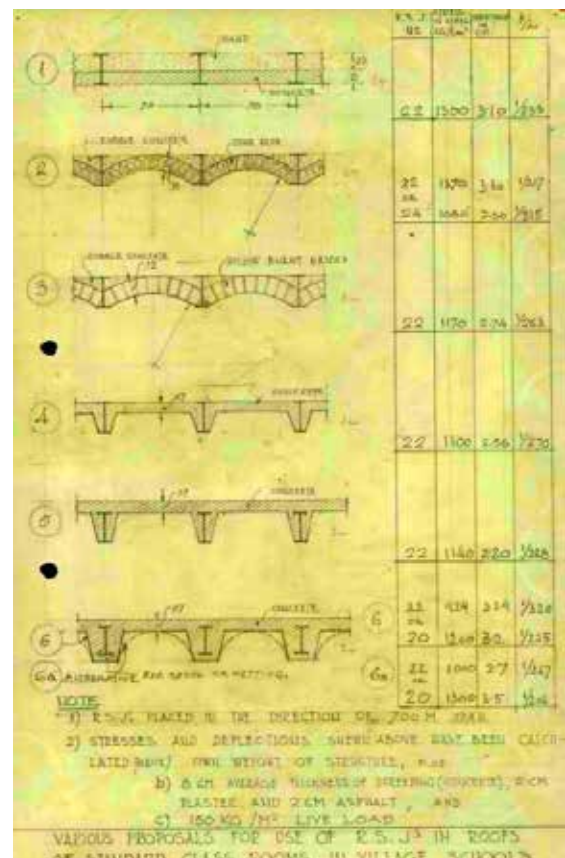
<sup>11</sup> מתכונת ליוואן- שיטת בנייה ייחודית לאזור הלבנט שמאופיינת בחלל ציבורי במרכז הבית. חדרי הבית הפרטיים סובבים סביבו ולפחות חזית אחת שלו פתוחה כלפי חוץ. ייחודו של הליוואן הינו פתיחותו כלפי פנים וסגירותו כלפי חוץ. תכנון ליוואן בסכמה בית ספרית לא היה מאפשר ליצור אוויר מפולש עם שני כיווני אוויר ביותר משתי כיתות, אחת מכל צד.

<sup>12</sup> מכתב של הממונה על החינוך למנהלי המחוזות, 16.10.34.

בחלופות מכתבים ניתן למצוא דיון מעמיק על אופציה שלא הופיעה במסמך הרשמי, בניית גגות מקומרים מסורתיים ללא פלדה וללא בטון. כבר בשנת 1920 התחילו הבריטים לעבוד, בהובלת מנהל מחלקת החינוך במנדט - המפרי באומן, על תכנית סדורה לתכנון בתי הספר הכפריים. באומן הנחה לתכנן חללים עם קמרונות אבן שלטענתו יתקשרו עם הבנייה הכפרית הערבית, החוקר רון פוקס הגדיר זאת "תכנון בעל אוריינטציה כפרית". הריסון, שלבסוף היה המתכנן הרשמי לא הכניס אופציה זאת למפרט מפני הטענות הרבות שעלו כנגד טכנולוגיית הבנייה הזאת. הריסון ואחרים טענו שיש בגגות מקומרים בעיות אקוסטיקה, תאורה ורטיבות; אולם, מעבר לכך הטענה העיקרית היתה שהם יקרים יותר.<sup>13</sup> עמידה בדרישות המנדט לגודל מפתחים של 7 מטרים לא הקלה על הבנייה. למרות זאת, שיקולים נוספים הובילו את הבריטים לא לפסול על הסף מימון גגות מקומרים, שכן הבריטים הבינו את חשיבות העסקת פועלים מקומיים. במקרים בהם ביקשו הכפריים לבנות גגות מקומיים-מקומרים, השלטונות הבריטים אישור זאת, גם במידה וידעו שהדבר יעלה מעט יותר (תמונה 3). עוד לפני חלק מההתכתבויות הבריטיות בנושא, הבקשה לבניית תקרות בטון הגיעו גם מהכפרים עצמם, בעיקר מסיבות כלכליות.<sup>14</sup> תחילת מלחמת העולם השנייה הובילה לחזרה אל תקרות מקומרות. חומרי בנייה מיובאים הפכו יקרים הרבה יותר, דבר שבאופן מפתיע החזיר שיטות בנייה מסורתיות, שנים אחרי שהפסיקו להשתמש בהן. המנדט אף הפיץ גיליון הנחיות מיוחד המסביר את הבנייה בקמרונות.<sup>15</sup>



תמונה 2 - מכתב של הממונה על עבודות ציבוריות למנהל מחלקת החינוך. 28.10.34, מקור: ארכיון המדינה



תמונה 2 - תקנים בריטים לבניית בתי ספר, מקור: ארכיון המדינה

<sup>13</sup> מכתב של הממונה על עבודות ציבוריות למנהל מחלקת החינוך. 8.12.23

<sup>14</sup> מכתב של הממונה על החינוך למהנדס מחוז שומרון (שכס). 19.10.23.

<sup>15</sup> פוקס, אוסטון סנט בארב הריסון, 163.



**GOVERNMENT OF PALESTINE.** 173

REPLY PLEASE QUOTE  
D. 1640/PE

DEPARTMENT OF EDUCATION,  
JERUSALEM.

24 October, 1942.

Director of Public Works. D.P.W.  
2  
167

Subject :- Standard Village Schools.

Reference :- Your No. 3/8/1 of 12.10.42.

The scarcity of imported building material makes it more than ever necessary to construct school buildings of the vaulted type in villages and rural centres for which plans are required.

2. During the current year alone provision has been made for the construction of additional classrooms at fifteen villages as shown below:-

Jerusalem	Southern	Samaria	Galilee
Lifta	Yebna	Attal	Tantura
Ain Karim	Esdud	Shuwaika	Sindiane
Bettir		Umm al Bahm Sabbarin	Ya'bad Zeeb
		Baq'a	
		Gharbiah	

3. I shall be obliged therefore if my present minimum requirements of 10 sets of plans may be made available at a cost not exceeding LP.3 for which provision can be made.

D. Loulou  
DIRECTOR OF EDUCATION.

3/8/1  
25 OCT 1942 :- District Engineer, Jerusalem.

REFERRED TO  
REPLIED 1174

תמונה 5 - רשימת הנחיות לבתי ספר סטנדרטים, 24.10.1942. טנטורה מסומנת באדום  
מקור: ארכיון המדינה

VILLAGE SCHOOLS.

Beersheba District.

Peripatetic Teachers.

Azameh Tribe  
Hanagrah "  
Tarabeen "  
Tihaa "  
Juberat "  
Zullam "

Nablus District.

Tubes V.S.  
Asira al Shamalia V.S.  
Sabastia V.S.  
Baraka V.S.  
Hawara V.S.  
Deir El Mattab V.S.  
Klara V.S.  
Jimmaln V.S.  
Bidia V.S.  
Beit Dajjan V.S.  
Beit Furik V.S.  
Tammuni V.S.  
Telfit V.S.  
Awarta V.S.  
Balata & Asker V.S.  
Asmut V.S.  
Telluzza V.S.  
Selfit V.S.  
Alkraba V.S.

Jenin District

Kabatia V.S.  
Arabah V.S.  
Silet Al Barthia V.S.  
Yabad V.S.  
Um El Fahm V.S.  
Zirin V.S.  
Romaneh V.S.  
Sancur V.S.  
Silet al Daher V.S.

Haifa District.

Kafr Yasif Boys School  
Tireh Boys School  
Tireh Girls School  
Izra Boys School  
Izra Girls School  
Iafia V.S.  
Tantoura V.S.  
Gubberine V.S.  
Ain Ghazal V.S.  
Dallat Al Karmel V.S.  
Caesaria V.S.

Arara V.S.  
Bame V.S.  
Bani V.S.  
Berwi V.S.  
Skheem V.S.  
Zeab V.S.  
Yerka V.S.  
Bukaia V.S.  
Beit Jann V.S.  
Zhaab V.S.  
Arrabat Batouf V.S.  
Um il Zainat V.S.  
Ehellin V.S.  
Tarshaha V.S.  
Julis V.S.  
Mejdel Korom V.S.  
Tamra V.S.  
Balad ul Sheikh V.S.  
Damoun V.S.  
Abu Simaan V.S.  
Deir Hanna V.S.

Galilee District.

Kafr Kama V.S.  
Mujaidel V.S.  
Kailul V.S.  
Saffuri V.S.  
Hitteen V.S.  
Kassar V.S.  
Afulah V.S.  
Sedjarah V.S.  
Lubia V.S.  
Samakh V.S.  
Kafr Kama V.S.  
Druzes Mghar V.S.  
Klan Mghar V.S.  
Rene V.S.  
Ikaal V.S.  
Jish V.S.  
Sireen V.S.  
Rihanieh V.S.  
Sessa V.S.  
Res il Amar V.S.  
Dabboureh V.S.  
Soulan V.S.  
Fireem V.S.  
Baite V.S.  
Deir ul Kasi V.S.  
Koumia V.S.

תמונה 4 - רשימת בתי ספר כפריים, טנטורה מסומנת באדום  
מקור: ארכיון המדינה

# בית הספר בטנטורה

04

טנטורה

חינוך בטנטורה לפני הקמת בית הספר

הקמת מבנה בית הספר - 1944

הפעילות בבית הספר 1944-1948

המבנה לאחר קום המדינה 1948 - היום

# בית הספר טנטורה

## טנטורה

טנטורה היה כפר באיזור חוף הכרמל, בתרגום לעברית שם הכפר הוא "הפסגה"<sup>1</sup> או "כובע מחודד"<sup>2</sup> והוא שייך לשמות יישובים ערבים המתארים מאפיינים טופוגרפיים סביבתיים. הכפר נבנה בתקופה האסלאמית הקדומה לאחר נטישה של רצף התיישבותי קדום שהתחיל בסביבות שנת 1200 לפנה"ס, שהישוב הבולט ברצף זה היא עיר הנמל העתיקה דור. בתחילת המאה ה-19 מתואר הכפר ככפר קטן עם 30-40 בתים, עם חאן ונמל קטן ששימש לייצוא אבטיחים ללבנון ומצרים.<sup>3</sup> הכפר גדל במהירות בתחילת המאה העשרים ובשנות ה-40 היו בו כ-1500 תושבים ו-400 בתים (תמונה 5). סביבת הכפר כללה את הכפרים פורידיס,<sup>4</sup> כפר לם, איג'זם (תמונות 3-4)

הכפר היה מחובר לכביש הראשי של חיפה והייתה לו גם תחנת רכבת (תמונה 6), הכלכלה בו התבססה על גידולים חקלאיים אבל עיקר הפעילות בו הייתה דיג. בכפר היו שני בתי ספר לבנים, בית ספר לבנות, מסגד, שמונה חנויות ומקאם מקודש. ארבע החמולות ששלטו בכפר היו ביחסים טובים אחת עם השנייה וגם עם שלטון המנדט, כתוצאה מכך הבריטים עזרו לתושבי טנטורה לבנות פרויקטים בכפר.<sup>4</sup> תושבי הכפר עבדו עבור הממשלה במשטרה, במכס, ברשות העתיקות ובמחלקה המשפטית כך ששיתופי פעולה היו טבעיים.<sup>5</sup>

לאחר כיבוש חיפה במלחמת העצמאות הוחלט להמשיך את הכיבוש אל עבר טנטורה על מנת לנצל את הנמל של הכפר, בלילה של 22 למאי נכבש הכפר וכל תושביו גורשו, נמלטו או עזבו מרצון. רובם הגיעו אל הכפר השכן פורידיס, אסור היה להם לקחת בחזרה את רכושם או לעבוד בשדות שלהם שגבלו בין הכפרים, מתוך כל הפליטים רק 171 איש נשארו בפורידיס.<sup>6</sup> שלושה שבועות לאחר כיבוש הכפר הוקם במקומו קיבוץ תיירותי בשם נחשולים אשר פעיל עד היום.<sup>7</sup>



תמונה 2 - חוף טנטורה ובתי הכפר, 1920-1933, מקור הצילום: Matson Collection



תמונה 1 - דייגים בחוף טנטורה, 1920-1933, מקור הצילום: Matson Collection

<sup>1</sup> Meron, Benvenisti, Sacred landscape: The buried history of the Holy Land since 1948, University of California Press, 2000: 50.

<sup>2</sup> אלון קונפינו, "החול החמים של חוף טנטורה", זמנים: רבעון להיסטוריה 135 (2016): 102.

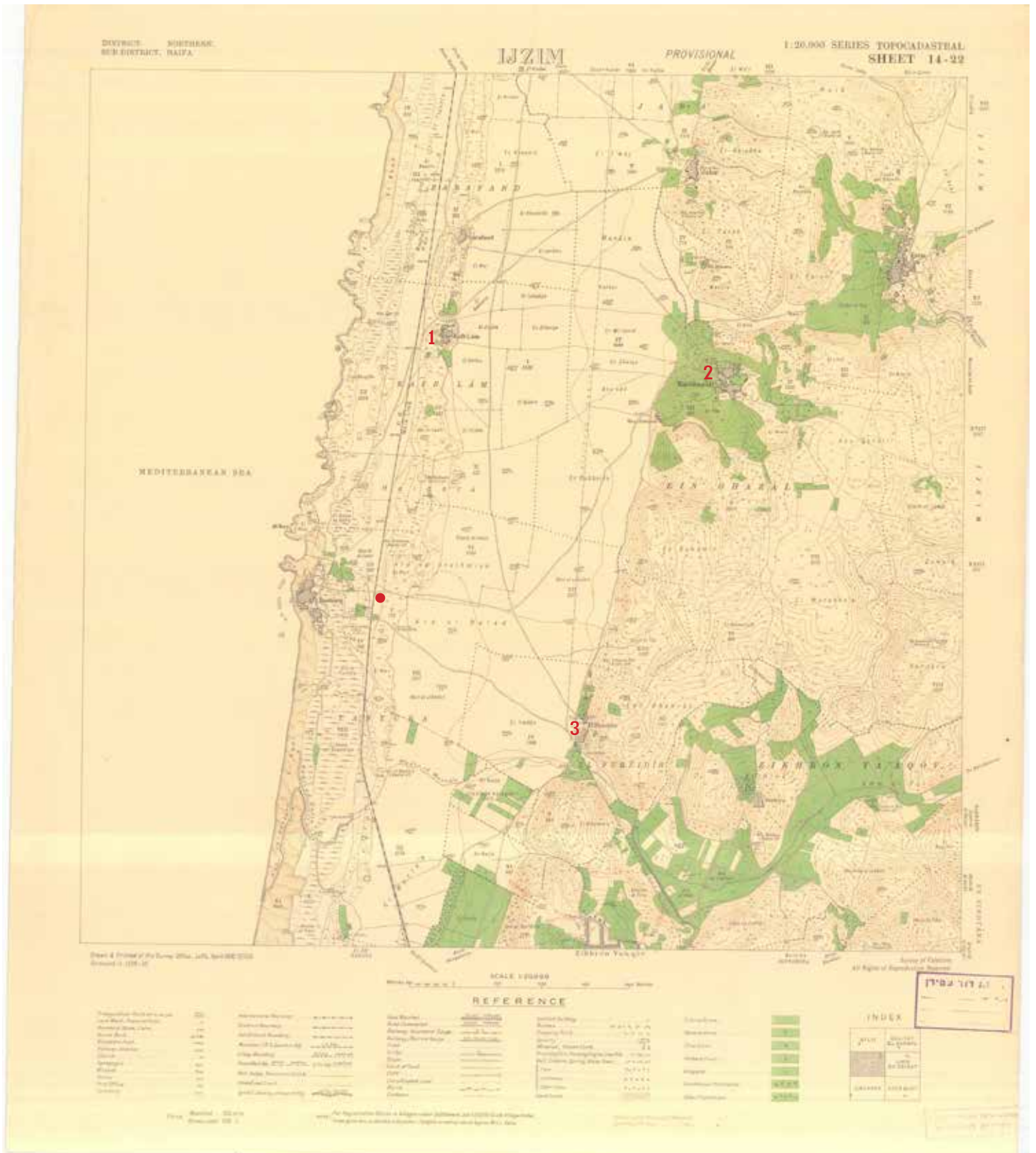
<sup>3</sup> Diaries of Sir Moses and Lady Montefiore, Chapter XXIII, p. 187

<sup>4</sup> Benvenisti, Sacred landscape, 135.

<sup>5</sup> קונפינו, "החול החמים", 102.

<sup>6</sup> Benvenisti, Sacred landscape, 135.

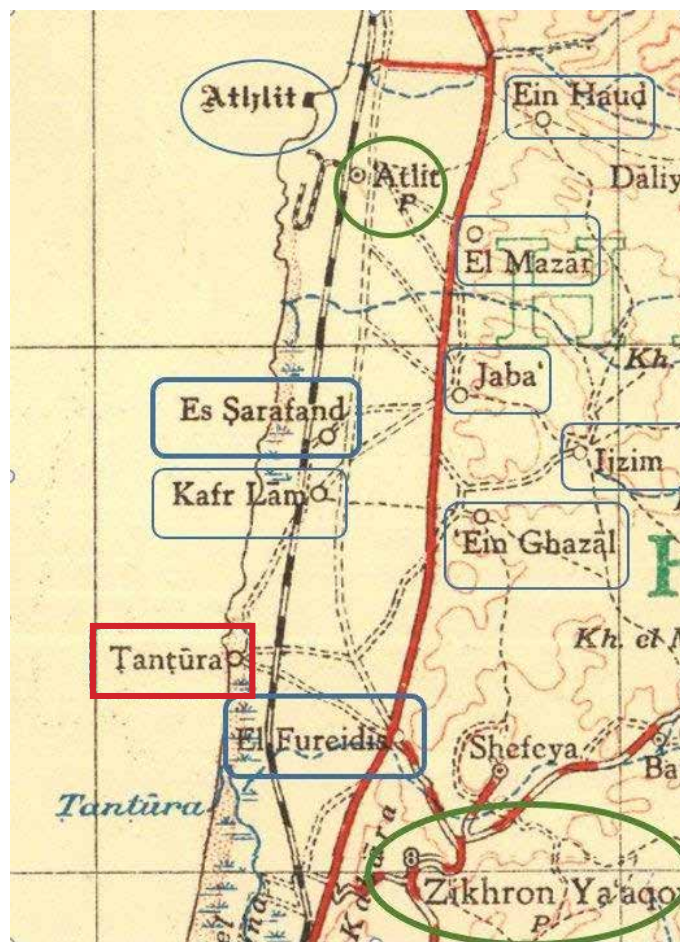
<sup>7</sup> קונפינו, "החול החמים", 106.



תמונה 3 - מפת SOP קנ"מ 1:20,000, הסביבה הכפרית של טנטורה, 1929. מיקום מבנה בית הספר מסומן בעיגול אדום.  
 1 - כפר לם, 2 - איג'זם, 3 - פורידיס  
 מקור: אוסף המפות האוניברסיטה העברית

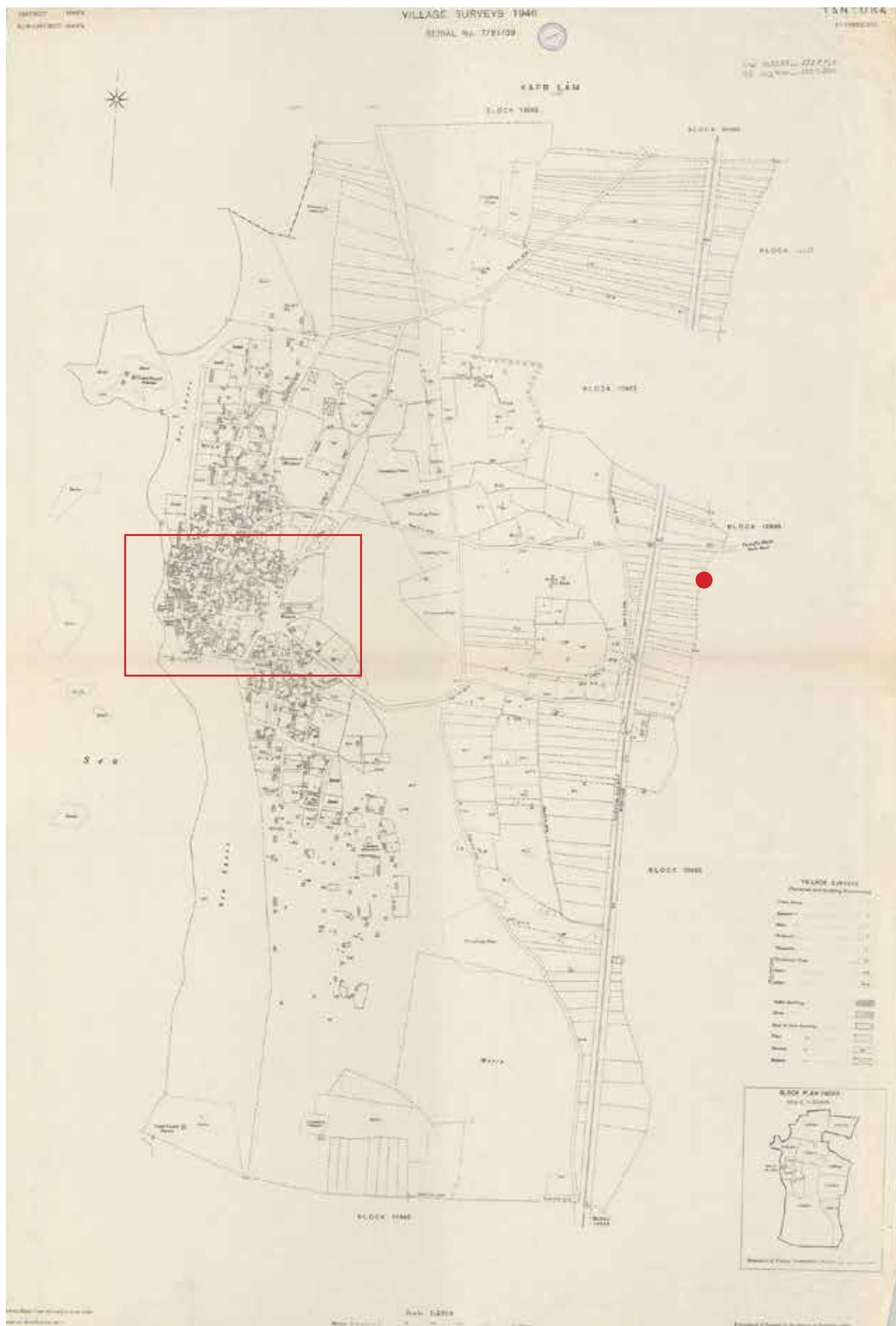
Haifa Sub-District — Table I Continued

Town or Village	Population			Total Land Areas			
	Arabs	Jews	Total	Arabs	Jews	Public	Total
Qiyat Hazmeh (previously part of Esh Sheikh Bursik)		240	240	4	713	190	909
Qisariya (Cazarea)	980	160	1,120	20,959	874	9,355	31,788
Ramat hash Shofar		240	240		5,059	121	5,380
Ramat Yisai (previously Jeldi)		50	50		2,792	202	2,994
Ramat Yohanan		420	420		5,554	15	5,531
Rihaliya, Et	240		240	1,885		45	1,930
Sabbirin	1,700		1,700	19,840	4,209	1,254	25,307
Sarafand, Es	700		700	5,888		1,923	7,401
Sede Ya'aqov (previously part of Esh Sheikh Bursik)		350	350		6,417	375	6,792
Sh'ar ha 'Amaqim (previously part of Esh Sheikh Bursik)		560	560		2,676	105	2,871
Shaf' Amr (Urban)	5,630	19	5,649	297		41	338
Shaf' Amr (Rural)	3,560		3,560	18,428	7,621	11,219	37,268
Stadyina, Es	1,250		1,250	9,700	884	4,602	15,173
Tantura	1,830		1,830	11,750	2,951	711	14,532
Tira, Et	3,270		3,270	25,940	6,553	14,708	43,202
Tiv'on (Alonim) (previously Ququs-Tab'in)	370	620	690	7	3,771	85	3,823
Umm esh Shauf	480		480	6,320		1,526	7,826
Umm er Zinat	1,470		1,470	18,684	71	1,421	22,136
Urfa		180	180		894	7	901
Widd, 'Ar	230		230	7,940	1,940		9,795
Waldheim (Umm el 'Amad)	260		260	5,154		71	5,225
Ya'asuf hak Karnel (previously Khirbat Shalifa)		360	360	64	6,213		6,277
Yajur	610		610	544	486	1,850	2,720
Yaq'arim (previously part of Qita wa Qim'in)	410	280	690	7	15,265	790	14,062
Zikhron Ya'aqov		1,740	1,740	13	11,810	606	12,571
Totals	126,130	104,510	224,650	459,791	304,276	207,608	1,051,725



תמונה 5 - סקר תושבים בכפרים הערבים, 1945  
 מקור הצילום: Sami Hadawi, Village statistics 1945, Classification of Land and Area Ownership in Palestine, Beirut, 1970

תמונה 4 - מפות היישובים במרחב טנטורה, שנות ה-40, טנטורה מסומנת באדום  
 מקור הצילום: אוסף המפות האוניברסיטה העברית



תמונה 6 - מפת 1946 SOP, גרעין הכפר טנטורה וסביבת הכפר, מיקום מבנה בית הספר מסומן בעיגול אדום מקור: אוסף המפות האוניברסיטה העברית



תמונה 7 - הגדלה מפת 1946 SOP, ניתן לראות את גרעין הכפר והמסגד (1), וכן את בית הספר לבנים (2) ובית הספר לבנות (3)  
מקור: אוסף המפות האוניברסיטה העברית



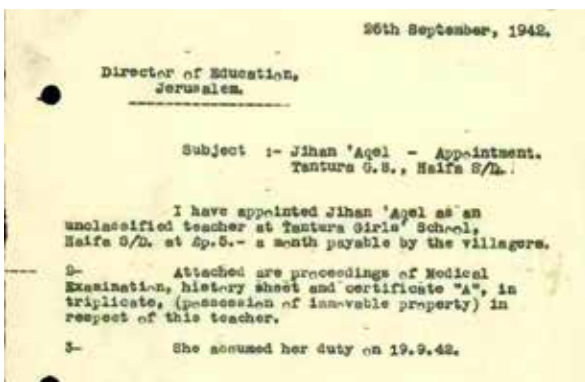
תמונה 9 - ילדים בחוף טנטורה, נראים מבני הכפר ההרוסים, 1957  
מקור הצילום: הספרייה הלאומית, ארכיון דן הדני



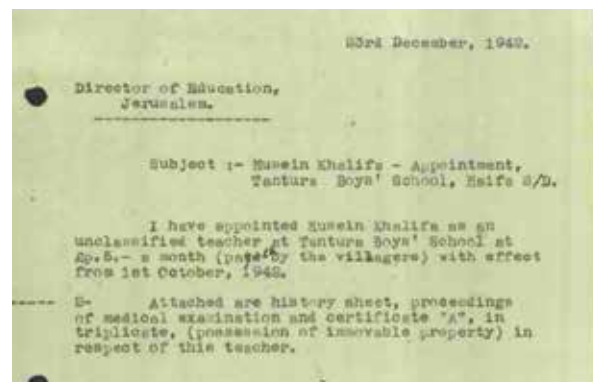
תמונה 8 - שיירת נשים עוזבת את טנטורה אחר כיבוש הכפר, 1948  
מקור הצילום: הספרייה הלאומית

## חינוך בטנטורה לפני הקמת בית הספר

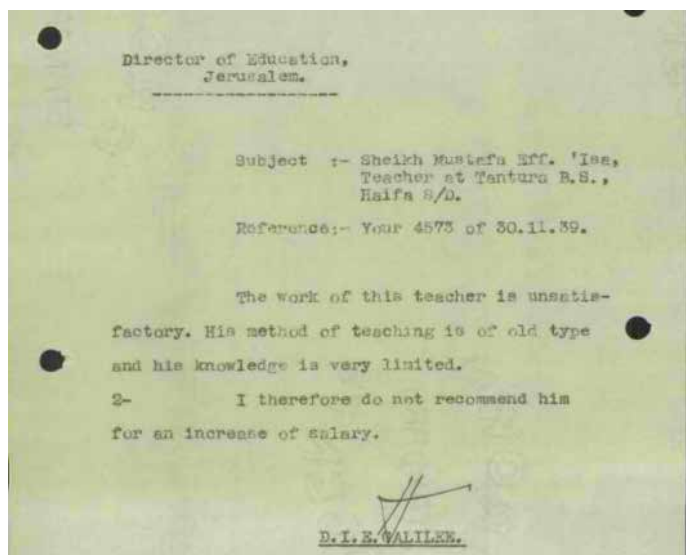
בלב טנטורה היו כבר בראשית שנות ה-40 בית ספר לבנות ובית ספר לבנים (תמונה 10,11). בתי הספר היו גם הם במימון המנדט, אך נועדו לתושבי הכפר ולכיתות נמוכות בלבד. על רקע השינויים והאצת הפיתוח של הבריטים בחינוך הכפרי מאמצע שנות ה-30 הוחלט לפתוח בית ספר אזורי חדש באזור טנטורה. בעיתון פלסטין פוסט מאמצע שנת 1943 (תמונה 13) נכתב כי שורטטו תוכניות למבנה בית ספר מרכזי בטנטורה, אשר ישרת את תושבי הסביבה בהם הכפרים איגזים, כפר לם וכפר איילה. בכתבה מצוין כי המפקח המחוזי ומפקח החינוך ביקרו בטנטורה על מנת לחפש אזור מתאים למבנה. השטח שנבחר בסופו של דבר היה שטח חקלאי (תמונה 14) בסמוך למפגש הדרכים של מסילת הרכבת והכביש הראשי לחיפה (תמונה 15).



תמונה 11 - דו"ח על בית הספר לבנות בטנטורה, 26.9.1942, מקור: ארכיון המדינה



תמונה 10 - דו"ח על בית הספר לבנים בטנטורה, 23.12.1942, מקור: ארכיון המדינה



תמונה 12 - דיווח על מורה שלא מלמד ברמה גבוהה ולכן אין להעלות לו את השכר, 1939, מקור: ארכיון המדינה

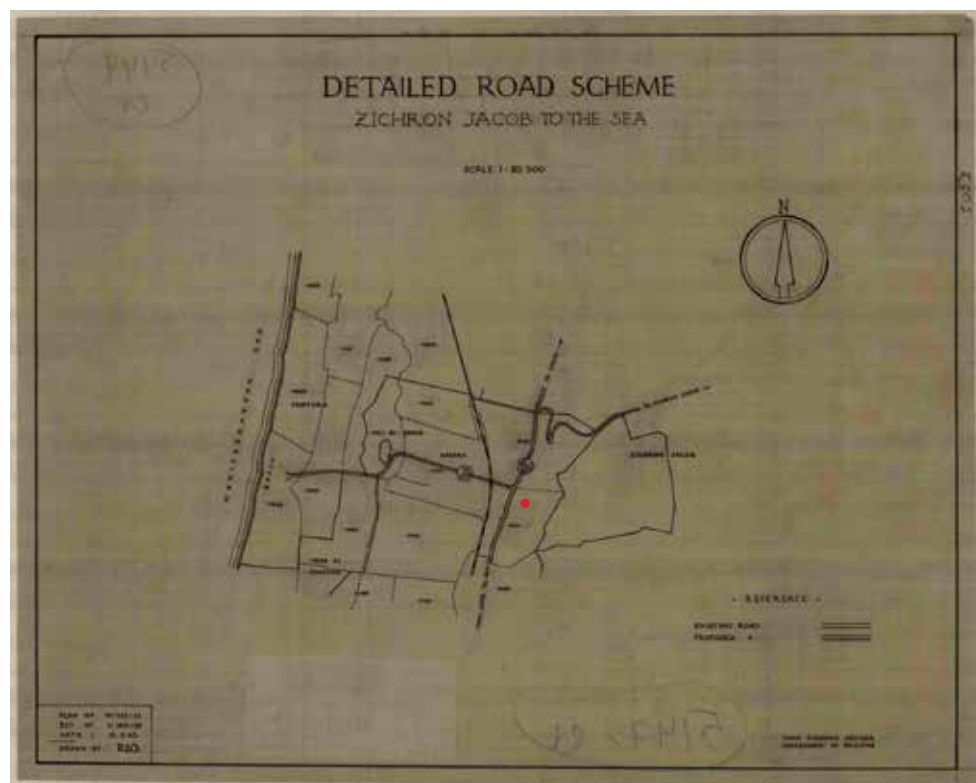




**CENTRAL SCHOOL FOR TANTURA VILLAGE**  
**HAIFA, Monday.**— Plans have been drawn up to construct a large school in Al Tantara village at a cost of LP11,000. The school will serve children from neighbouring villages and Government will contribute towards its building.  
 The District Commissioner, Deputy District Commissioner, District Officer, Hilmi eff. Hussein, Inspector of Education, Jamil eff. Zananiri, and Agricultural Officer, Abdallah eff. Jubran, recently visited the village to inspect the proposed school site. Contributions will be collected from the villagers for the building costs.

תמונה 14 - מפת יעודי קרקע 12.10.1943, מקור: ארכיון המדינה  
 אזור מבנה בית הספר מסומן בעיגול אדום

תמונה 13 - פלסטין פוסט 20.7.1943, מקור ארכיון הספרייה הלאומית



תמונה 15 - מפת דרכים במרחב 12.6.1943, מקור: ארכיון המדינה  
 אזור מבנה בית הספר מסומן בעיגול אדום

## הקמת מבנה בית הספר - 1944

מבנה בית הספר הוקם בשני שלבים, כאשר המימון לבנייה נעשה בשיתוף פעולה מכסף של שלטונות המנדט הבריטי ומתרומות אשר נאספו מהכפרים הסמוכים. בניית החלק הראשון הסתיימה בתחילת שנת 1944 (תמונה 16), חלק זה הורכב ממסה מלבנית ישרה אשר חולקה לחמש כיתות צמודות. כיתות אלו נבנו בטכנולוגיית בנייה מסורתית-מקומית של קמרונות אבן צולבים, בעלי מפתח של שבעה מטרים (בהתאמה לתקן הכיתות המנדטורי). בכתבה מעיתון פלסטין פוסט מתחילת שנת 1944, המציינת את חנוכת בית הספר בתאריך 19.3.1944, נכתב כי בית הספר החדש אשר הוקם לאחרונה יורחב בעתיד.

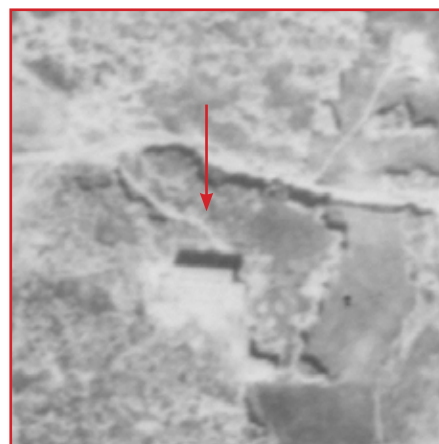
בתצלומי האוויר מאמצע דצמבר 1944 (תמונה 17) ניתן להבחין בבירור בחלק הראשון ולפי מיקום ואורך צל המבנה ניתן להסיק כי המבנה נמצא בתחילת תהליך ההרחבה. הצל של תוספת הבנייה נוכח וניתן להבחין בצורה הפינתית הנוספת, אך הטלת הצל של חלק זה אינה ארוכה ונראה כי גובה המבנה הנוסף נמוך יותר מהמבנה הראשוני.



תמונה 16 - פלסטין פוסט 19.3.1944, מקור ארכיון הספרייה הלאומית



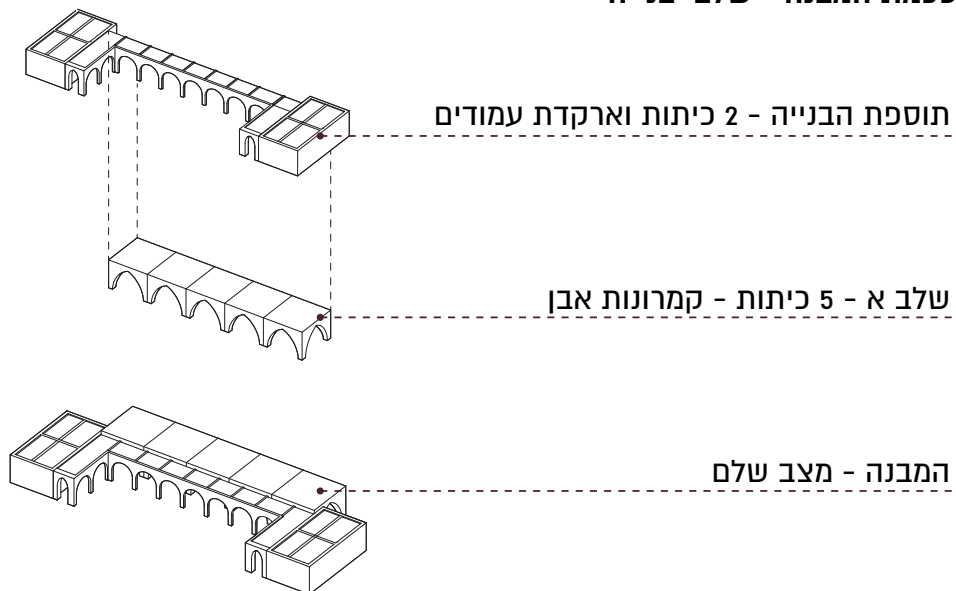
הגדלה - מבנה בית הספר מסומן בחץ אדום



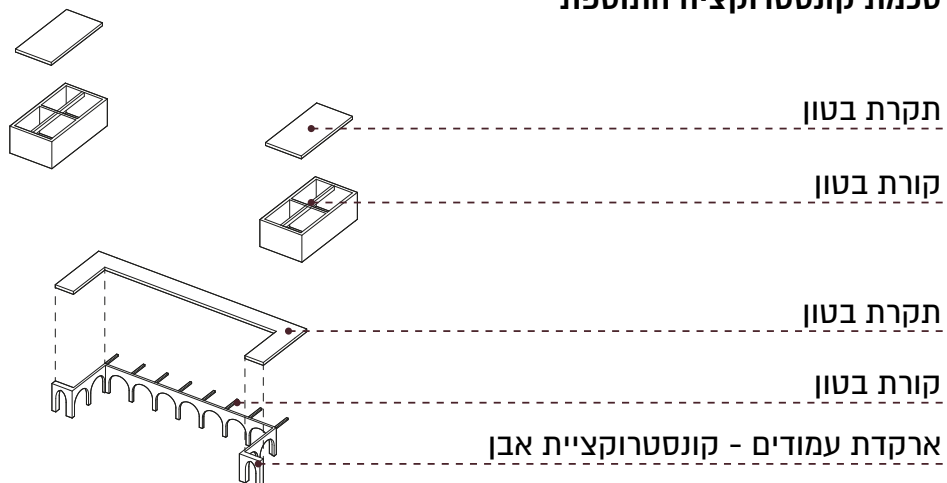
תמונה 17 - תצלום אוויר 16.12.1944, מקור: אוסף המפות אוניברסיטת תל אביב  
ניתן להבחין בכפר טנטורה, אזור מבנה בית הספר מסומן בריבוע אדום ומגדל

תוספת הבנייה כללה ארבע כיתות נוספות ממזרח וממערב וגם ארקדת עמודים מקושתת אשר קישרה בין החללים השונים ויצרה חזית חדשה למבנה. החזית החדשה הורכבה מתשע קשתות רגילות אשר פונות אל תוך המבנה בצורת ח', ובנוסף שתי קשתות מקומרות אשר פונות החוצה. הקשת המרכזית בחזית הארוכה עשויה פיתוחי אבן ברמת גימור גבוהה, דבר המעיד על התקציב הגבוה שהושקע במבנה ועל הרמה הסוציו-אקונומית של תושבי טנטורה והכפרים השכנים. הצורניות החדשה יצרה חצר פנימית אשר שימשה את תלמידי בית הספר למשחק, תפילה ולימודי חוץ. בניגוד לחלק המבנה הראשון, טכנולוגיית הבנייה של תוספת הבנייה שילבה אבן ובטון. קירות הכיתות נבנו על קונסטרוקציית אבן בלבד, עם מעט בטון ששימש רק למילוי המישקים והחלל הפנימי. גם עמודי הארקדה והקשתות עשויים אבן בהעמדה מסורתית של קשת עם גב טיח, ניתוח עובי העמודים מעלה כי הם דקים מדי בשביל שיהיו מורכבים בטון קונסטרוקטיבי וחיפוי אבן. מעל הקשתות ישנן קורות בטון אשר נשענות על עמודי האבן ורצות לרוחב הארקדה ולאורך הכיתות, מעל הקורות ישנה תקרת בטון.

### סכמת המבנה - שלבי בנייה



### סכמת קונסטרוקציה התוספת

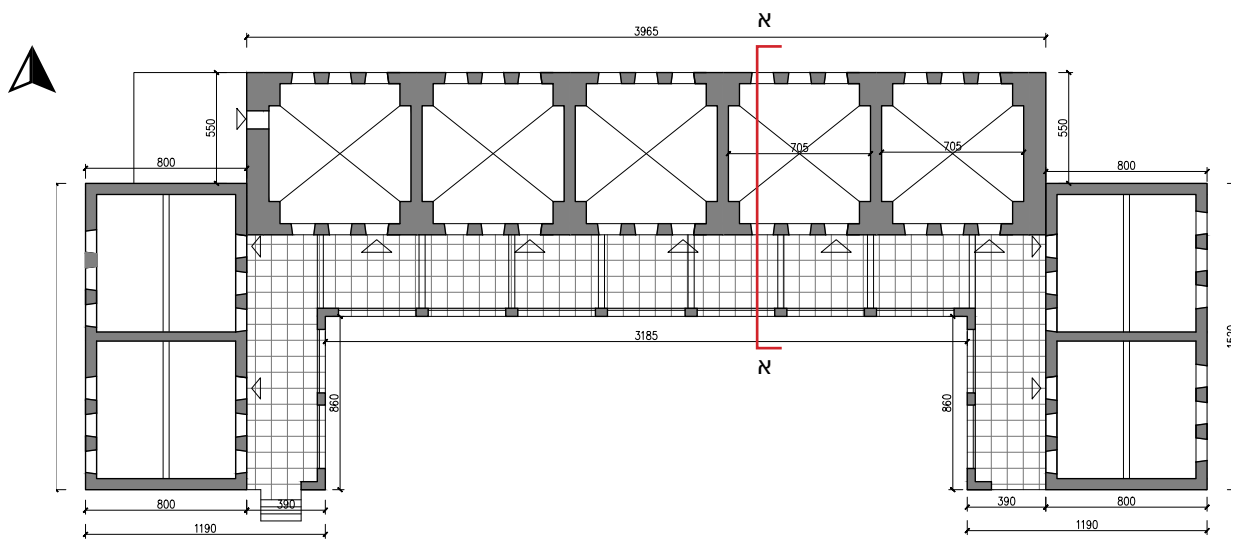


הפתחים במבנה מחולקים למקבצים של שלשות, בחזית הפנימית דלת ושני חלונות ובהצונית שלושה חלונות, כל הפתחים נמצאים בכיוונים מנוגדים על מנת ליצור תנועה מפולשת של אוויר. מעל החלון המרכזי של החזית הצונית, ישנו חלון מקושת ייחודי אשר נועד להכניס אור ואוויר נוספים. בפתחים המקוריים היו קבועים כנראה פרטי נגרות. רובם לא שרדו מלבד פרט המסגרות של החלון המקומר. סוגי הסתות במבנה מגוונים, עיקרם עיבוד טובה ותלטיש, כאשר סביב הפתחים קיים בדרך כלל סתות עדין יותר באבן רכה. האבנים לבניית בית הספר נלקחו ממחצבה סמוכה היכן שנמצא כיום כביש החוף והטיט מכפר איילה.<sup>2</sup> בשטח בית הספר היתה באר, שכללה מבנה וסיפקה מים לבית הספר, בבית הספר לא היה חיבור לחשמל.<sup>3</sup>

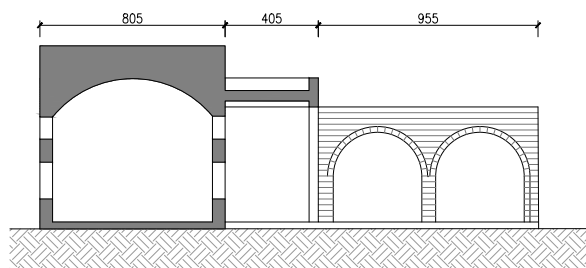
<sup>1</sup> מתוך מסמכי עבודות השיפוץ בארכיון המדינה, עולה שרוב החלונות היו במצב לא טוב והוחלפו (ראה תמונה 22)

<sup>2</sup> מתוך ראיון שנערך עם כאמל מצרי (ראה עמ' 29)

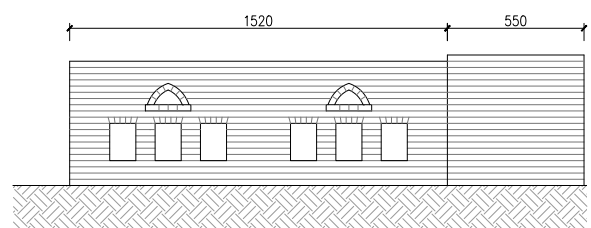
<sup>3</sup> מתוך הראיון שנערך עם כאמל מצרי (ראה עמ' 29) ומתוך מסמכי עבודות השיפוץ בארכיון המדינה, עולה הבקשה לחיבור המבנה לרשת החשמל (ראה תמונה 23)



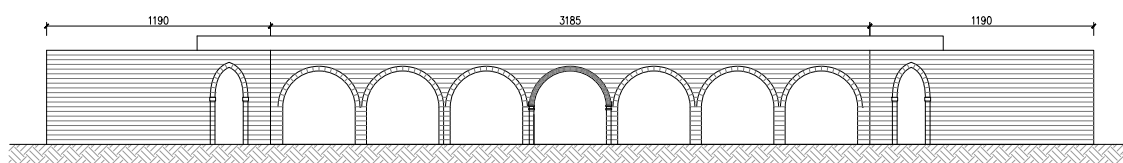
תכנית המבנה



חתך א-א

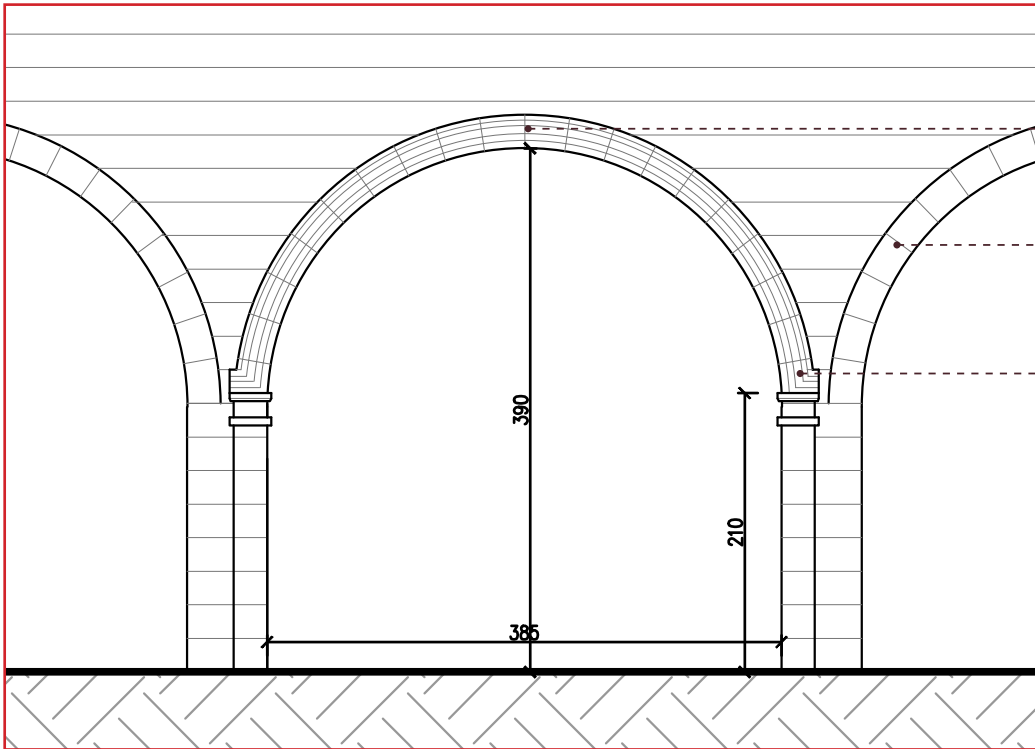


חזית מזרח-מערב



חזית דרומית

הגדלה 1 - קשת מרכזית עם פיתוחי אבן

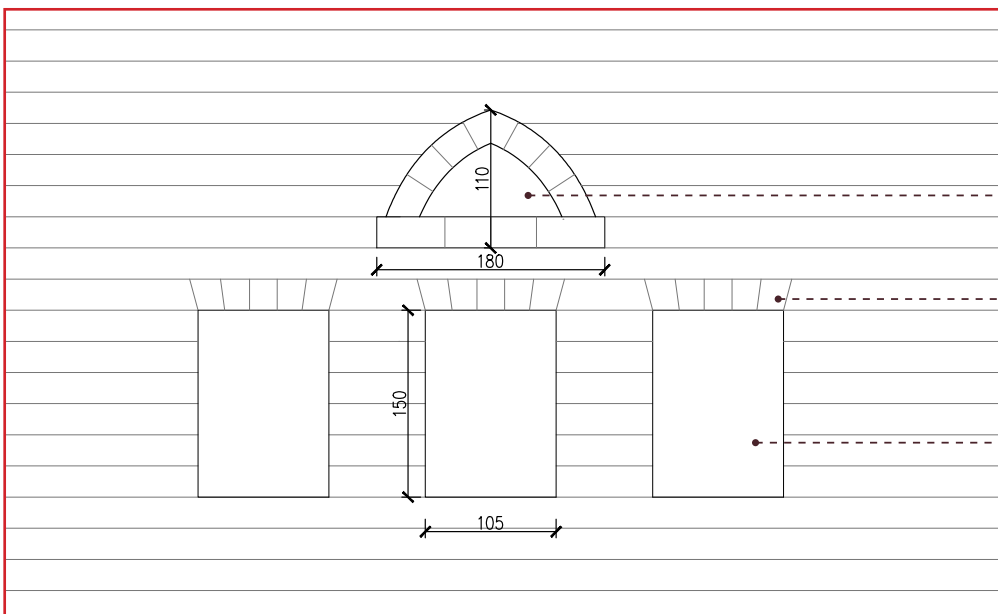


קשת מרכזית מפותחת

קורת בטון

עמוד אבן מפותח

הגדלה 2 - חלון עליון מקומר



חלון אוורור מקושט

קשת ישרה מעל חלון

מקבץ 3 חלונות

## הפעילות בבית הספר 1944-1948

• הפרטים בחלק הזה מבוססים על שני ראיונות נפרדים

1. ראיון עם כאמל מצרי, תושב פורידיס שאביו חאלד ודוד שלו מוסטפה (אטראש במקור) למדו בבית הספר בטנטורה בתור ילדים. הראיון התבצע פנים אל פנים, בתאריך 15.12.21, בסביבת מבנה בית הספר בטנטורה.
2. ראיון עם תאופיק חוסיין שאביו היה תלמיד בבית הספר. הראיון התבצע טלפונית בתאריך 20.02.22.

למעט מספר סייגים, העדויות תואמות את המחקר.

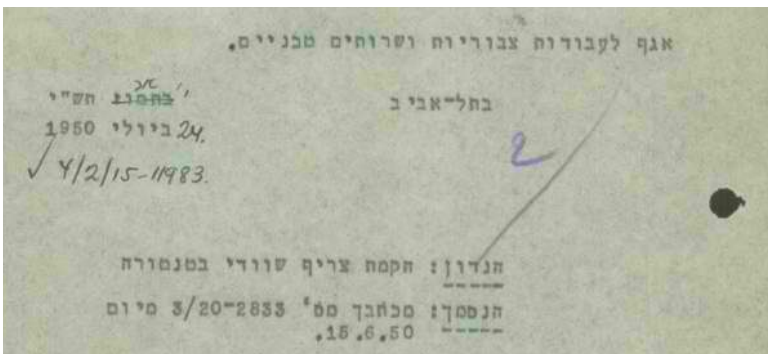
התלמידים כולם היו בני מוסלמים בני טנטורה והכפרים הסמוכים (איג'זים, פורידיס, כפר לאם) והם הגיעו בבוקר בהליכה ברגל או על גבי חמור. תכנית הלימודים כללה את לימודי ערבית, אנגלית, חשבון, חקלאות ולימודי דת; והיא התבססה על ספרי לימוד מקומיים שהודפסו בארץ ובארצות שכנות כמו סוריה. הלימודים בבית הספר היו על פי חוק חינוך חובה, כל הילדים למדו ובחינם. חלק מהמורים בבית הספר היו תושבי טנטורה, חלק נוסף הגיעו מערים כמו שכם, טול כרם, שפרעם וכפר לאם. מורים אלו התארחו בטנטורה במהלך תעסוקתם. אוכלוסיית המורים הורכבה ממורים מוסלמים ונוצרים. המשכורות הועברו למורים על ידי שלטונות המנדט הבריטי, אם כי לא היה נוכח במקום באופן פעיל. בית הספר היה פעיל שישה ימים בשבוע ולא פעל ביום שישי.

ישנן שתי גרסאות לגבי בגיל בו למדו בבית הספר; א' עוד ה', או ג'-ז' כשאת השנים המוקדמות למדו בכפר. לא הצלחנו לבסס אף אחת מהגרסאות. בשתי הגרסאות נאמר שלמדו בבית הספר 5 שנים, חשוב לציין שהמחקרים הראו שבבתי הספר הכפריים למדו רק 4 שנים, אך ניתן לראות שוני בין בתי הספר במנדט ולא מן הנמנע שבבית הספר בטנטורה, שהיה מפואר וגדול ביחס לסטנדרט הכפרי, למדו שנה אחת יותר. בסיום תקופת הלימודים היו תלמידים שהמשיכו ללימודי המשך בעיקר בחיפה, או אפילו בסוריה ולבנון. שגרת הלימודים נפתחה בתפילה ובטקס בחצר בית הספר בו התלמידים עמדו בשורות ושרו שירי דת ולאום פלסטיניים. הלימודים נמשכו עד שעות הצהריים, בסופם חזרו התלמידים לכפרים. מבנה בית הספר עמד ריק לאחר שעות הפעילות וע"פ כאמל, שומר נשאר במקום לשמור על המבנה מחוץ לשעות הפעילות.

מבנה בית הספר מכיל 9 כיתות, אך כאמל סיפר שלמדו 12 כיתות במקביל, לא מן הנמנע שהייתה חלופה בין הכיתות ושלוש כיתות למדו חקלאות בגינה כדי לא ליצור חפיפה. לא הצלחנו לאשש או להפריך זאת. כמו כן, כאמל סיפר שכל כיתה הכילה 15 תלמידים. מדובר במספר תלמידים יחסית נמוך לגודל החלל, אך גם זאת לא ניתן לאשש.

## המבנה לאחר קום המדינה 1948 - היום

בשל מיקומו המרוחק היה מבנה בית הספר מהמבנים הראשונים שנכבשו במהלך מלחמת העצמאות. המבנה עמד נטוש עד שנת 1950. בעקבות הקרבה לחוף והשטח החקלאי הרחב באזור החליט משרד החקלאות להקים מכון לחקר המדגה בשטחים החקלאיים הסמוכים למבנה. הקמת המכון בשנת 1949 כללה הקמה של בריכות דגים וכן של מבנה טרומי אשר נועד למעבדות (תמונה 19). עם התפתחות המכון המחקר פנה משרד החקלאות למשרד החינוך, כנראה בגלל הקשר המבנה הקודם, על מנת לקבל את מבנה בית הספר הנטוש להשימושו. לאחר דין ודברים בו הוברר למי המבנה שייך, כלומר האם הוא חלק מנכסי נפקדים או נכס מדינה, נקבע שהוא נכס מדינה והוחלט להעביר את המבנה בשכירות לידי משרד החקלאות בתנאי שזה יחזיר את המבנה כאשר יידרש ממנו (תמונה 20).

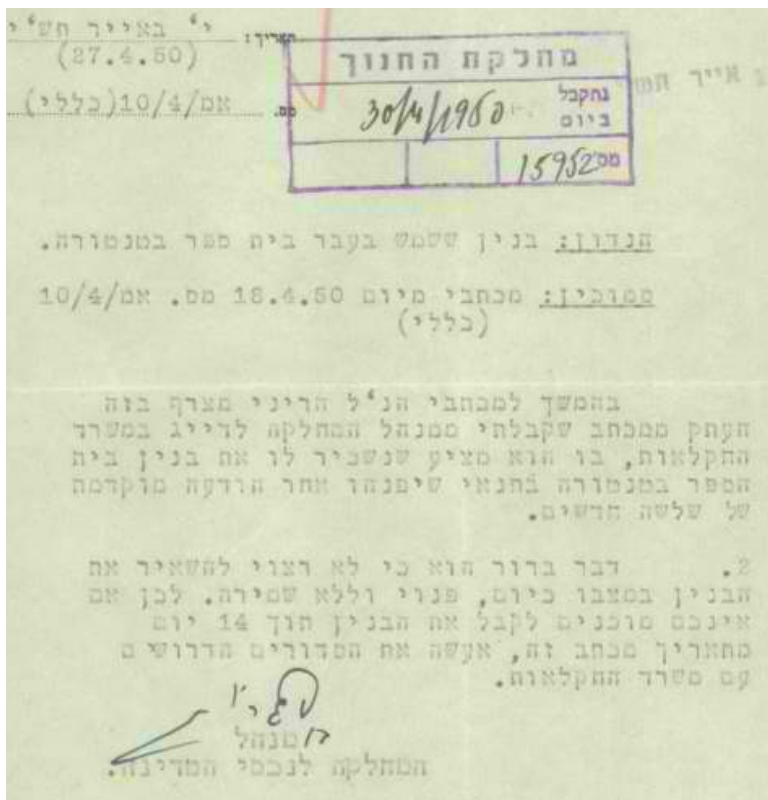


תמונה 19 - הקמת צריף שוודי 24.6.1950, מקור: ארכיון המדינה

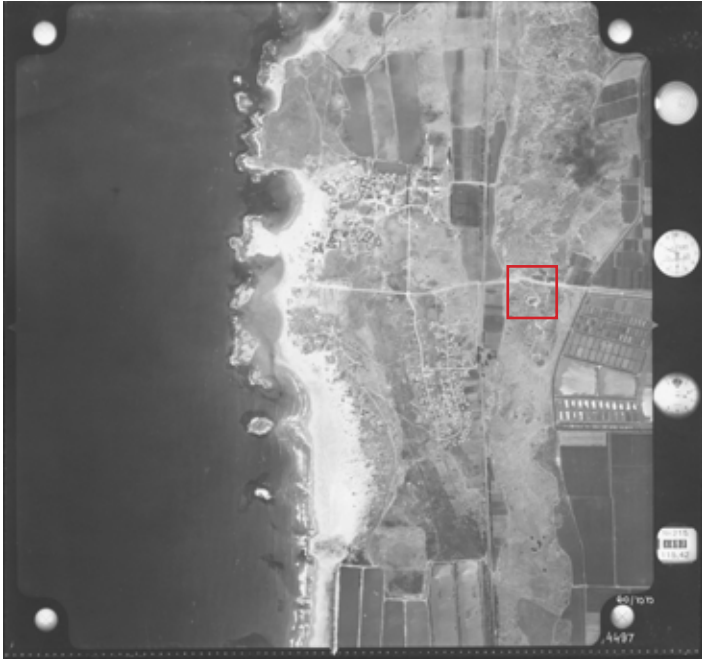
במבואות הכפר מאחורי צוקי סלעים גדלים, עצונו הוקפים שצצו אימה, לאחר בדיקת הרשימות הורשינו לעלות כמעלה הנבעה אל בנין ביה"ס המוצק והמרווח, שהבריטים הקימו בכספי היהר יים בשביל ילדי הכפר העשיר הוות, המצ"יין באדמותיו ובמספרצו הנות, ששימש מעגן מצויין לעסקי הברחה, אורחית וצב"אית...

חדרי כל שבע הכיתות הפכו חדרי שינה ימנוחה מרווחים לבהורים ולבתורות, ואף נמצא מקום מרווח למסבת. ליד הברו שוטפת אחת הבנות כלים. בחדר המפקדה זוא חדר המורים לשעבר, משוחח המפקד של חיל הכצב, בחור חמיר, בטלפון עם כסיסו, בחורים נכנסים, מוסרים הודעות, מקבלים הוראות ומסתלקים בשקט כלעומת שבאו. בחורים חגורי אקרחים מהמחל"קה החקלאית נכנסים ויוצאים. מתיעצים גם המפקד, כנראה חבר אחד המשקים, נקשים בקשות, תובעים הוראות והכל מסתדר בשקט, בלי רעש, כמעט בלחש. זהשבות עניינית, קצרות והחלטיות, אך זקול מתוךמתון וחשוד על אורחיות. בין ערמת זבל, שנערמו לצדי הדרך יריחות של רקנן העולים מפנות מרוח"קות, (ה"הכרה" מוצאים עוד גוויות של זרונים ערבים שנתקעו בין שיחים וקר צים), נכנסנו לרחובותיו המעוקלים והצי יים של הכפר, שבתו האבן שלו (ויש מהם בני קומותיים) מסילים על כבד ואפי דורי. העושר והאמידות מבצבצים כאן מכל סינה. אמנם איז הכפר הזה שונה במראהו האפור והחשוף, ללא חתימת ירק כל"שהי, משאר הכפרים הערביים בשומרון ובאיזור החררי, אולם בהכנסך לחדרים ענימה המצא בהם "מכל טוב": מרבדים, שטיחים וארונות בגלים מודרניים וכלים מכלים שונים, מלאכת חרסינה דקה וזכר בית יקרה. כמעט בכל בית תמצא באחת הפינות מצרכי מזון, שקי קמח וסוכר וכ" יוצא באלה מצרכים ראשוניים.

תמונה 18 - בטנטורה הכבושה, עיתון דבר 11.6.1948  
כיבוש הכפר ומבנה בית הספר  
מקור: ארכיון עיתונות יהודית, הספרייה הלאומית



תמונה 20 - בקשה להעברת המבנה ממשרד החינוך למשרד החקלאות 27.4.1950, מקור: ארכיון המדינה



תמונה 21 - תצלום אוויר 20.8.1961, מקור: אוסף המפות אוניברסיטת תל אביב  
 אזור מבנה בית הספר מסומן בריבוע אדום ומוגדל

הגדלה - מבנה בית הספר מסומן בחץ אדום

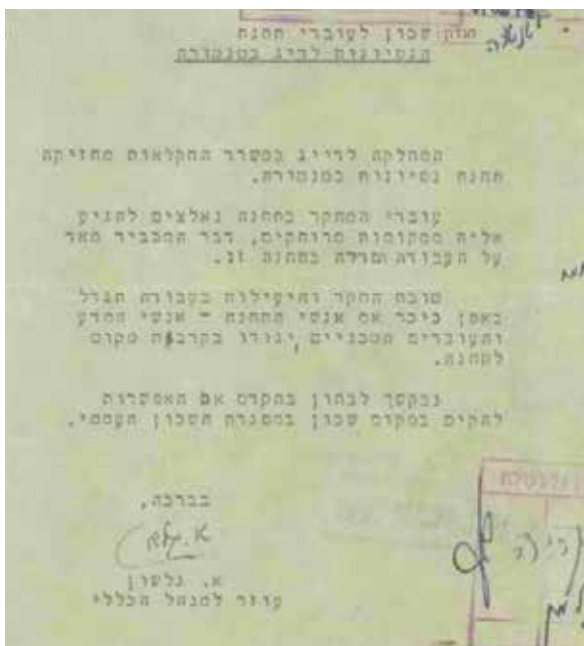


תמונה 22 - מבט מלמעלה צפון-מזרח, ניתן להבחין בסוגי התקרות השונות  
 מקור: לא ידוע



מצב המבנה הורע במהלך השנים שהיה נטוש ומצבו הידרדר, ולאחר העברת המבנה לידי המכון בסוף שנת 1950, הוחלט על עבודת שיפוץ במבנה וחיבור לרשת החשמל (תמונה 23). עבודת השיפוץ כללה עבודות שיקום האבן ופתיחת פתחים חדשים בחזית המבנה. עבודות השיפוץ הסתיימו רק באמצע שנת 1953 והמבנה אוכלס מיד לאחר מכן.

בשנת 1954 פנה משרד החקלאות בבקשה להקים שיכון ציבורי סמוך למבנה על מנת לשכן את העובדים המגיעים מרחוק. בקשה זו נדחתה (תמונה 24). במהלך השנים חלה הידרדרות במצב תקרות הקמרונות והחלו נזילות אל תוך המבנה (תמונה 25), נזכיר כי בעיות רטיבות היא אחת הסיבות להתנגדות הבריטים לבניית קמרונות. במהלך השנים נבנה גג אסבסט (תמונה 26) משופע על מנת למנוע בעיה זו, גג זה פורק בשנים האחרונות ככל הנראה משיקולים בריאותיים ולאחרונה חזרה בעיית הרטיבות. כיום המבנה ממשיך לשרת את המכון לחקר המדגה ולא נעשו בו שינויים נוספים. מבנה הבאר המקורית נמצא אף הוא בסמוך.



תמונה 24 - בקשה להקמת שיכון 4.1.1954, מקור: ארכיון המדינה

מקור: שכון לציבורי חתמה  
המסמכים לריגו במסמכות

מסמכים לריגו במסמכות

מס' ס	מס' ס	מחיר		המחיר	המחיר	המחיר	המחיר
		ק"מ	ק"מ				
1	40	4	10	4	10	4	10
2	283	2,300	118	2,300	118	2,300	118
3	544	1,200	470	1,200	470	1,200	470
4	704	18	44	18	44	18	44
5	880	20	44	20	44	20	44
6	170	2	44	2	44	2	44
7	134	5,500	44	5,500	44	5,500	44
8	947	1,750	370	1,750	370	1,750	370
9	400	2,500	80	2,500	80	2,500	80
10	510	350	600	350	600	350	600
11	80						
12	437	200		200		200	
		4,400		4,400		4,400	

תמונה 23 - בקשה לשיפוץ המבנה 3.12.1950, מקור: ארכיון המדינה



תמונה 26 - תקרת אסבסט משופעת 3.2012, מקור: גוגל סטריט

המחלקה לריגו, משרד החקלאות.

הקריה, כ"ח בניסן תשס"ו  
20 באוגוסט 1955  
מס' 90-1416

הנרוץ: הקונים הבניין סעבודות של  
חתמה לחקר המדגה כדור.

בכנין המעבדות כדור שחוקן על ידכם  
החבלו סדקים כנג הבורסיה לנזילה סים, כמו  
כן הסידור מחלקף בחזרים.

אבקשכם לחה לנו אטרן להקונים בני"ז  
בהקדם.

בברכה,  
(-) י. לויץ  
ב/ המחלקה לריגו

תמונה 25 - דו"ח על מצב התקרות 20.4.1955, מקור: ארכיון המדינה

05

**סינתזה: השפעות בריטיות  
ומקומיות על מבנה והתנהלות  
בית הספר**

השפעה בריטית "מלמעלה"  
השפעה מקומית "מלמטה"

## סינתזה: השפעות בריטיות ומקומיות על מבנה והתנהלות בית הספר

מכלול של שיקולים והשפעות הביאו לבניית בית הספר בצורתו הסופית. לטענתנו, ניתן להצביע על השפעות שהגיעו "מלמעלה", מממשלת המנדט, אל מול השפעות שהגיעו "מלמטה", מהמסורת והתרבות המקומית בכפר. שני מקורות ההשפעה האלו מתבטאים גם באופן המימון של בניית בית הספר, שהיה משותף בין תושבי הכפרים והממשל. אדריכלות מבנה בית הספר ואופן השימוש בו נובעים מתוך מפגש בין תרבויות והשקפות עולם, ומייצגים (באופן מסוים) את היחסים בין תושבי הכפרים ובין ממשלת המנדט.

### השפעה בריטית "מלמעלה"

מיקום בית הספר במרחב יכול להצביע על השפעה בריטית. בית הספר ניצב מחוץ לגוש הצפוף של הכפר, בסמוך למסילת הרכבת ולכביש הראשי לחיפה. זאת בשונה מבתי הספר של הכפר שנבנו מוקדם יותר, בתוך הכפר עצמו. המדיניות הבריטית הייתה לבנות בתי ספר מחוץ לכפר, על מנת להתרחק מהרעש והאבק שאפיינו את הכפר. יתכן שהמיקום ליד תשתיות תחבורה עזרו להנגשת בית הספר עבור תלמידים המגיעים מכפרים סמוכים ועבור מורים המגיעים ממרחק גדול יותר. יש לציין שמעבר לשיקולים אלו, יתכן שבית הספר היווה תחילת תהליך של התפזרותה של טנטורה לכיוון תשתיות התחבורה על חשבון שטחים חקלאיים, תופעה שרווחה בכפרים החל מתקופת השלטון הבריטי. אם הכפר לא היה מתרוקן מיושביו בזמן המלחמה, יתכן שמבנה בית הספר לא היה נשאר בודד ומרוחק מהכפר עצמו.

הסכמה הכללית של המבנה מתאימה להנחיות שהגדירו הבריטים. המבנה הוא דבוקה ישרה של חללי כיתות חזרתיים, חזיתות הכיתות כוללים חלונות לאוורור מפולש, גודל הכיתות מתאים לסטנדרט שהגדירו הבריטים, שבעה על שבעה מטרים. טכנולוגית המבנה בשלב השני של הבנייה, כוללת שימוש בתקרות בטון, חומר לא מקומי שהבריטים עודדו את השימוש בו במקום תקרות אבן. חזיתות המבנה נבנו בקבוצות של שלושה פתחים ומעליהם פתח קטן עם קשת. יתכן שחזית בית החלל המרכזי, הבנויה משלושה פתחים, השפיעה על חזית בית ספר. חזית בית החלל המרכזי הייתה נפוצה בערי הארץ, ויתכן שהבריטים ראו בצורת החזית דרך לייצג "אדריכלות ערבית". יש לציין שבית החלל המרכזי לא היה נפוץ בכפרים, לכן אם אכן השפיע על עיצוב חזית בית הספר, זוהי ככל הנראה השפעה חיצונית "מלמעלה".

הבדל עיקרי בין הכותאב המסורתי ובין בית הספר בטנטורה הוא שההוראה בבית הספר הייתה בפיקוח בריטי, ההוראה לא נעשתה על ידי השייח המקומי אלא על ידי מורים שהגיעו מחוץ לכפר וקיבלו משכורת מהבריטים. בבית הספר לא למדו רק מקצועות דת וידע בסיסי כפי שלמדו בכותאב, אלא גם מקצועות כמו חשבון ואנגלית. הכותאב היה מוסד מקומי בקנה מידה קטן, ואילו בית הספר היה אזורי ושימש כמה כפרים. בית הספר בטנטורה נחשב כפרי על פי הגדרות הממשל, לכן היה בו דגש מיוחד על לימודי חקלאות. זאת למרות שבפועל כלכלת טנטורה לא התבססה רק על גידולים חקלאיים אלא בעיקר על דיג.

## השפעה מקומית "מלמטה"

בית הספר אמנם היה תחת שלטון הממשל הבריטי, אך ניתן להבחין בכמה השפעות מקומיות על מבנה בית הספר וההתנהלות בו. ראשית, ניתן להצביע על אנלוגיה בין מבנה בית הספר ובין חמולה כפרית. מודול הכיתה, בעיקר בשלב הבניה הראשון דומה לבית הפלאחי, חדר מרובע מקורה בקמרון צולב, כאשר עמודי הקמרון בולטים כלפי פנים (אמנם בשונה מבית המגורים, אין בכיתה הפרדה למפלסים). הכיתות נבנו כמבנים עצמאיים, זה לצד זה סביב חצר פנימית, בדומה לאופן התפתחות החמולה, כיחידות עצמאיות של הבית הפלאחי סביב חצר. טכנולוגית הבנייה בה נבנה בית הספר הייתה בעיקר מסורתית והתאפיינה בקירות אבן וקמרונות. רק בשלב הבנייה השני ניתן לראות שימוש נרחב בטכנולוגיות חדשות, בתקרות וקורות בטון. חומרי הבנייה, אבן וטיט, נלקחו מהסביבה הקרובה.

גם באופן התנהלות בית הספר ניתן לראות השפעה מקומית, למרות שתכנית הלימודים נשלטה על ידי הממשל. בכל בוקר שרו שירים לאומיים פלסטיניים, שפת הלימודים הייתה ערבית ולא אנגלית. לימודי דת היו כלולים בתכנית הלימודים ואף תפילות, בדומה לכותאב. ניתן לראות שאדריכלות בית הספר וההתנהלות בו, אמנם נשלטו על ידי הבריטים אך הושפעו מערכים ותפיסות מקומיות. ניתן לראות בכך את המדיניות הבריטית של מתן חופש פעולה לאוכלוסיות שונות, תחת הפיקוח שלהם.

## סיכום

תקופת המנדט הבריטי על ארץ ישראל השפיעה במידה רבה על האוכלוסייה המקומית ובפרט על אורח החיים הכפרי בארץ. בעבודה זו עמדנו על השינויים שחלו על האדריכלות ומערכת החינוך כפי שהם משתקפים בבית ספר בודד מהכפר טנטורה, מבנה שלא נחקר לעומק לפני כן. דרך המבנה חקרנו את אופי היחסים הבין תרבותיים המורכבים של המנדט עם האוכלוסייה הערבית הכפרית. סקרנו אלמנטים אדריכליים של המבנה, אופן וסדר בנייתו דרך בחינת הקונטקסט ההיסטורי והתרבותי של התקופה. המחקר התבסס על מחקרים אקדמיים, תעודות ארכיון בריטיות וישראליות, ראיונות אישיים עם קרובי משפחה של תלמידים, תצלומי אוויר ומפות מהתקופה. בעזרת שילוב בין בחינת האלמנטים הפיזיים בשטח לדרכי מחקר נוספים הצלחנו לעמוד על היבט מורכב ביחסים בין שלטון המנדט הבריטי ובין האוכלוסייה שהייתה תחתיו. מקרה בוחן פרטי אשר מביא זווית כללית על התקופה בכללותה.

מבנה בית הספר בטנטורה על כל היבטיו האדריכליים והפעילות החינוכית בו, הוא תוצאה ישירה של יחסי הכוחות בין הבריטים לבין תושבי הכפר. הבריטים פיתחו והביאו איתם שיטות בנייה וחינוך שפעלו באיזון עם התרבות החינוכית והאדריכלית הקיימת, תושבי הכפרים שעזרו במימון של הקמת בית הספר עשו את זה בתיאום ובפיקוח בריטיים. למרות שבבית הספר למדו לימודי דת כפי שנהגו לפני כן, המורים לא היו בהכרח אנשי דת מקומיים אלא גם מורים חילוניים. לעומת בתי ספר בריטיים אחרים בהם השיעורים הועברו באנגלית, השיעורים בטנטורה היו בערבית, בכל זאת הילדים בבית הספר למדו גם אנגלית וחקלאות מתוך אינטרס בריטי. המאזן מתבטא גם באדריכלות, כפי שזיהינו למשל בתכונות המבנה ובתעודות ההיסטוריות שמוכיחים שהמבנה נבנה בשני חלקים; הראשון עם בנייה מאבן וגג מקורה בקמרון צולב בסגנון מסורתי מקומי והחלק השני עם תקרת בטון כפי שהעדיפו הבריטים.

תקופת המנדט מלווה בפריחה בהופעת מבני ציבור כתוצאה מגידול האוכלוסייה, התפתחות הכלכלה המקומית והתבלטות זהויות לאומיות. האופן בו ניתן חינוך לילדי הכפרים היה שונה באופן מהותי מהשיטה בתקופה העות'מאנית, גם באופי הלימודים, וגם בסביבת הלימודים והרכב הכיתה. בית הספר בטנטורה מלמד אותנו כיצד שינוי זה בא לידי ביטוי, והוא שופך אור חדש גם על המנדט עצמו.

המחקר אמנם דן בתקופה ספציפית ובאוכלוסייה ספציפית, אך מעבר לפן ההיסטורי, העבודה יכולה להעלות שאלות עכשוויות משמעותיות. על מורכבות הדינמיקה בין אוכלוסיות שונות, על תכנון משמעותי של מבני חינוך מאפשרים ועל דינמיות אדריכלית. כמו כן, הוא מציע הסתכלות מורכבת על שיטות חינוך מותאמות אוכלוסייה. האם נכון שגורמי הממשל יצרו חינוך תלוי תרבות ומקום? האם מערכת הלימודים בקיבוץ בבקעת הירדן צריכה להיות זהה למערכת הלימוד בכפר סבא? כיצד צריך לבוא לידי ביטוי ההבדל בין בית ספר לבנות בבני ברק לבית ספר ממלכתי בנצרת? לכאורה, החלוקה הפטרנליסטית של הבריטים בין בתי הספר של הכפר לעיר נראית בעייתית ומונעת מאינטרסים ממשליים זרים, וניתן לפרשה אפילו כהסללה של התלמידים הכפריים לעבודה חקלאית. אך אולי ראייה שונה של כל תלמיד וכל מרחב יכולה ללמד גם אותנו משהו על חינוך.

# נספח תמונות - מצב קיים









ברור, משה. "המערך הפנימי של הכפר העירוני המסורתי." בתוך דוד גרוסמן ואבינועם מאיר (עורכים) היישוב הערבי בישראל: תהליכים גיאוגרפיים, אוניברסיטת בר-אילן, רמת גן, (1994): 99-113.

פוקס, רון. אוסטן סנט בארב הריסון, ארכיטקט בריטי בארץ הקודש. עבודה לשם קבלת תואר דוקטור, הטכניון, 1992.

פוקס, רון. "הבית הערבי הארץ-ישראלי: עיון מחודש (חלק א)." קתדרה 89, (1998): 83-126.

פוקס, רון. "הבית הערבי הארץ-ישראלי: עיון מחודש (חלק ב)." קתדרה 90, (1998): 53-86.

פינקרפלד, יעקב. "הבנייה הערבית". מחקרים עבודות המוסד לחקר הבנייה והתכניקה, תש"ג/1943, הסתדרות המהנדסים, האדריכלים והמודדים בארץ ישראל, (1943): 125-158.

קונפינו, אלון. "החול החמים של חוף טנטורה." זמנים: רבעון להיסטוריה 135 (2016): 100-119.

ראובני, יעקב. ממשל המנדט בא"י: 1920-1948 ניתוח היסטורי מדיני. אוניברסיטת בר-אילן, 1993.

Arjmand, Reza, Masoumeh Mirsafaa, and Zeinab Talebi. "Islamic educational spaces: Architecture of madrasah and Muslim educational institutions." *International handbooks of religion and education* (2018): 469-510.

Benvenisti, Meron. *Sacred landscape: The buried history of the Holy Land since 1948*. University of California Press, 2000.

Elboim Dror, Rachel. "British educational policies in Palestine." *Middle Eastern Studies* 36.2 (2000): 28-47.

Furas, Yoni. *Educating Palestine: Teaching and Learning History under the Mandate*, Oxford University Press, 2020.

Miller, Ylana. "Administrative Policy in Rural Palestine: The Impact of British Norms on Arab Community Life, 1920-1948". *Palestinian Society and Politics*, Princeton: Princeton University Press (2014): 124-145.

Tibawi, Abdul Latif. "Religion and Educational Administration in Palestine of the British Mandate." *Die Welt des Islams* 3.1 (1953): 1-14.

## מפות, תצלומים ומסמכים

ארכיון המדינה

אוסף המפות, ספריית החוג לגאוגרפיה, אוניברסיטת תל אביב

אוסף העיתונות וכתבי העת של הספרייה הלאומית

אוסף סילביה קרפיוקו, רשות העתיקות

Tantura Map. (1946). The Survey of Palestine [map]. 1:2,500. The Hebrew University of Jerusalem Libraries Digital Collections.

Matson (G. Eric and Edith) Photograph Collection

Google street view

## ראיונות

תאופיק חוסיין, 15.12.21, מבנה בית הספר בטנטורה

כאמל מצרי, 20.02.22, ראיון טלפוני