

החממה החברתית לדיור וקהילה | המעבדה העירונית | נשר

[חוברת פרויקטים]

תשע"ה | 2014-2015

החממה החברתית לדיור וקהילה | המעבדה העירונית | נשר

[חוברת פרויקטים]

[תשע"ה | 2014/2015]

המקולטה
לארכיטקטורה ובינוי ערים

הטכניון
מכון כנסת 9
למדע

החממה החברתית לדיור וקהילה
social hub for community & housing
المحتمة الاجتماعية للديور والمساكن



		7	< על החממה החברתית לדיור וקהילה.
		9	< על המעבדה העירונית – נשר.
68	< עיר מרחב של יחסים	10	< אולפן 1
68	העיר כלוח משחק עמית עילם, רמה קנטור, שני קלוג.	10	נשר עיר מפרץ ליהיא מצא, יובל רובינשטיין, קרן רוטנברג מילול.
		16	קהילה של קהילות נועה ברעם, אביבה יאזנר, נדב שפירא.
72	< תכן מבנים כולל	22	< סטודיו מגורים והעיר
72	Cube Module יובל אטיאס, ילנה לנדאו.	22	קו התפר הודיה יקוטי, עמית קוחן.
76	מוזיאון נשר ליטל בזוב, אלעד בוקר, עדי קובי.		
82	מוזיאון נשר ליביאו סיידמן, לירן נגאוקר, שירן כהן.	28	< סטודיו עיצוב עירוני
86	מוזיאון לאמנות נשר ויליאם טובול, עידוא סופר, אבשי זוסמן.	28	ההולך במשעול גל שפירא, גל קליין, תם נבט.
92	מתוך ההר לסלי לאופר, איתמר עקיבא, אלעד ברוכים.	32	תשתית מרחבית להתחדשות עירונית שחר אלברק, שיר שוחט, הדס שפסה.
98	מוזיאון לאמנות נשר שרה חיר, רים חורי, חוסין יאסין.	38	מעבר לעבר לעבר שאדן חאמד, יסמין פאהום, תסנים חוג'יראת.
102	מוזיאון נשר רונה גובי, נועה שרמן.	44	מקו מנתק למרחב מחבר נירית שחר, זהר טל, דנה חרון.
106	התחנה הישנה הדר רפאילוב, בת אל משה, עדי אלחלל.	50	Nesher – Brodway ריאן פורת, הגר ביטון, נוגה נבו.
112	מוזיאון נשר יותם פריימן, רעות אלגרסי, שחר דוד.	56	ניפגש בכניסה מור קורן, שחר חסידיים, שרון רוזנפלד.
118	נשר ירוקה מוזיאון קיימות רמי עמיחי, עידו אסולין, ערן שושן.	62	עיר נחצבה אייל ברקוביץ', שיר חן, לילך שפרין.

החממה החברתית לדיור וקהילה <<< הוקמה בטכניון בשנת 2011 במטרה לקדם שיתופי פעולה בין האקדמיה לקהילה. החממה מפתחת מודלים שונים לשיתופי פעולה מסוג זה, בדומה למודלים קיימים בעולם ומתאימה אותם למציאות הישראלית.

פעילות החממה מתמקדת בשני אפיקים עיקריים: הוראה ומחקר. בתחום ההוראה, החממה עוסקת בשילוב מרכיבים חברתיים וקהילתיים בקורסים קיימים, מסייעת בפיתוח קורסים חדשים, תומכת בעבודת חברי הסגל, הסטודנטים והחוקרים ומתווכת בעבודה מול הקהילות השונות. בתחום המחקר, פועלת החממה לקידום מחקרים מבוססי קהילה, העושים שימוש בידע האצור בתוך הקהילות ועוסקים בשאלות הנובעות גם מהקהילות. החממה החברתית שואפת להיות הגוף המוביל בטכניון לתחום המחויבות והמעורבות החברתית באמצעות תמיכה, ליווי, יעוץ ועידוד מנחים, סטודנטים וחוקרים לשילוב מרכיבים חברתיים בהוראה ובמחקר.



אשה וחלון | אלירן בן שושן [מקום שני בתחרות הצילום השנתית].

המעבדה העירונית <<< מודל בין תחומי המקדם שיתופי פעולה בין אקדמיה לעיר. זהו מודל נודד הפועל כל שנה בעיר אחרת, במסגרתו פועלים מקבץ קורסים מתחומי ידע שונים בעיר אחת במהלך שנה אקדמית שלמה. כל קורס מתבונן בעיר מזווית הראייה הייחודית שלו, כך שמתקבלת ראייה רחבה על העיר, על חוזקותיה וחולשותיה, ההזדמנויות שהיא טומנת בחובה והאפשרויות להמשך פיתוחה העתידי. הזיקה הנוצרת בין הפעילויות של הקורסים השונים מאפשרת סינרגיה והפקת תוצר הגדול מסכום חלקיו.

במהלך שנת הפעילות משקיעים מאות הסטודנטים הלומדים בעיר אלפי שעות עבודה, הם מנתחים את העיר ומציגים זוויות מבט שונות לבעיות, לאתגרים ולרעיונות חדשים העומדים בפני העיר. העיר המשתתפת בפרויקט זוכה למאגר מידע עדכני וחדשני, לניתוח מקיף של העיר ולשלל הצעות יצירתיות של סטודנטים מהטכניון לפיתוח העיר בנושאים שונים. הסטודנטים המשתתפים בפעילות זוכים להזדמנות ללבן ולדון ברעיונותיהם עם הנהגת העיר ותושביה, להיחשף להשקפות שונות, רצונות וצרכים במטרה לתת מענה מיטבי המותאם לצרכים אלה. בזכות היציאה והלמידה בשטח הידע האקדמי זוכה לקולות ורעיונות חדשים ולמשמעות יישומית וביקורתית.

במעבדה העירונית בנשר לקחו חלק חמישה קורסים מהפקולטה לארכיטקטורה ובינוי ערים:

אולפן 1 | קורס חובה לסטודנטים הלומדים לתארים מתקדמים (תואר שני או שלישי) במסגרת המסלול לתכנון ערים ואזורים.

סטודיו מגורים והעיר | סטודיו בחירה נושאי לסטודנטים בשנים ג',ד'.

סטודיו עיצוב עירוני | סטודיו חובה לכלל הסטודנטים בשנה ב'.

עיר: מרחב של יחסים | קורס בחירה עבור סטודנטים בלימודי התואר הראשון.

תכן מבנים כולל | קורס חובה הניתן לכלל הסטודנטים בשנה ג', אשר שם דגש על פיתוח הפרויקט מבחינה מבנית.

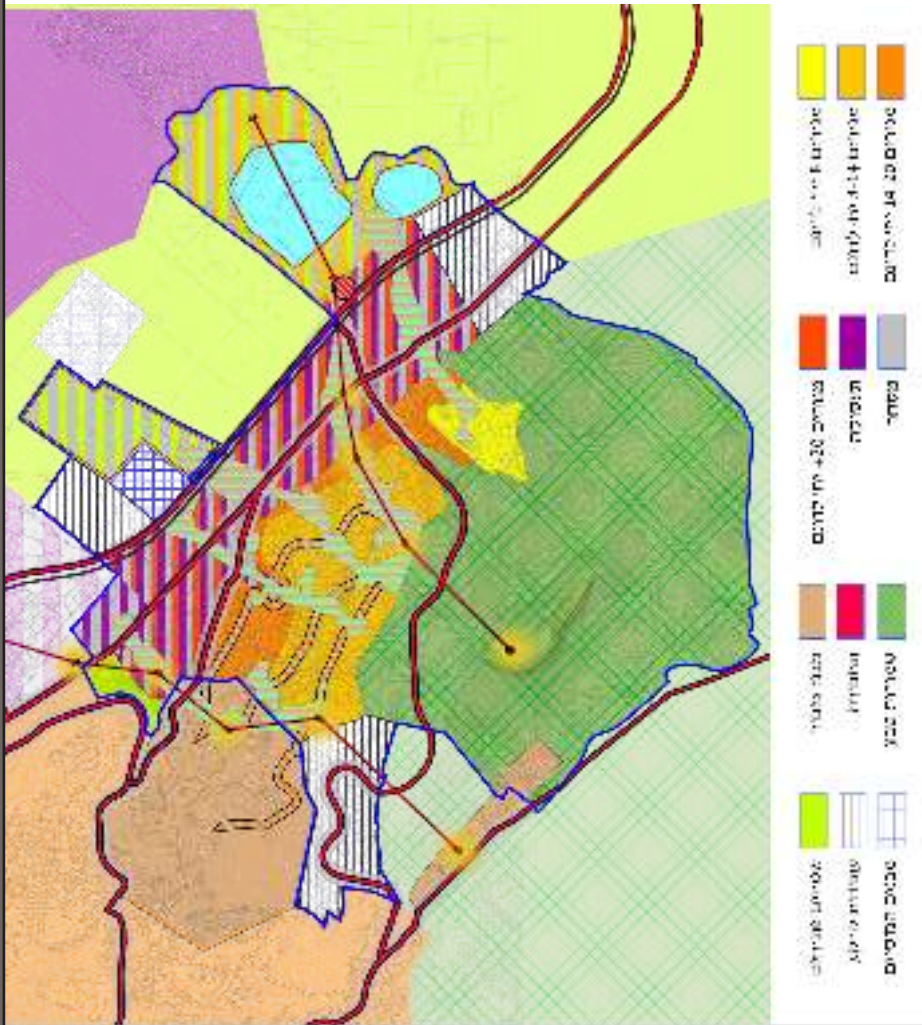


בעין החלון | רותם האוזמן [מקום שלישי בתחרות הצילום השנתית].



Boundary and or generator | שיר חן, לילך שפרין ואייל ברקוביץ [מקום שלישי בתחרות הצילום השנתית].

עבודה מס' **01**

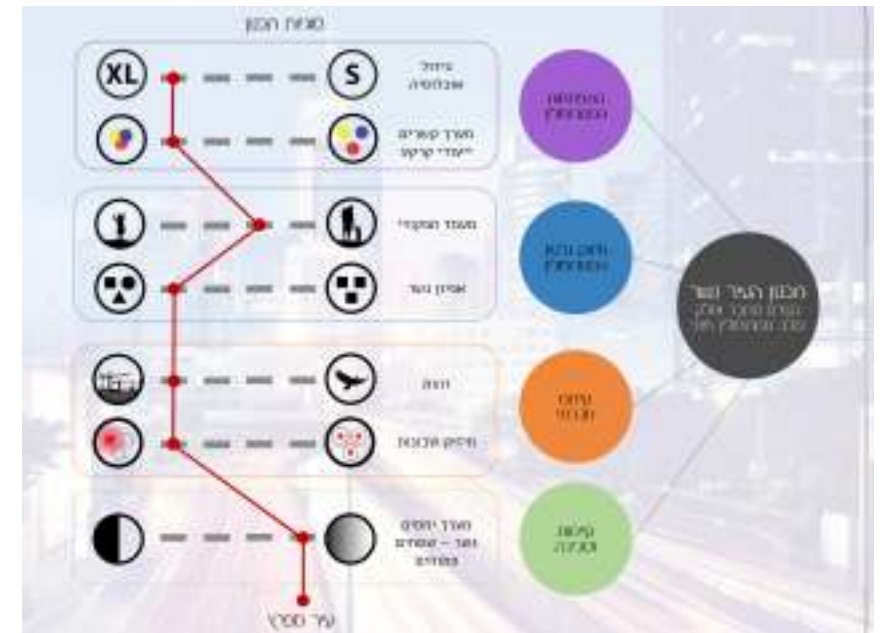


>>> מימין: עקרונות וסוגיות לתכנון < למעלה: תכנית מוצעת

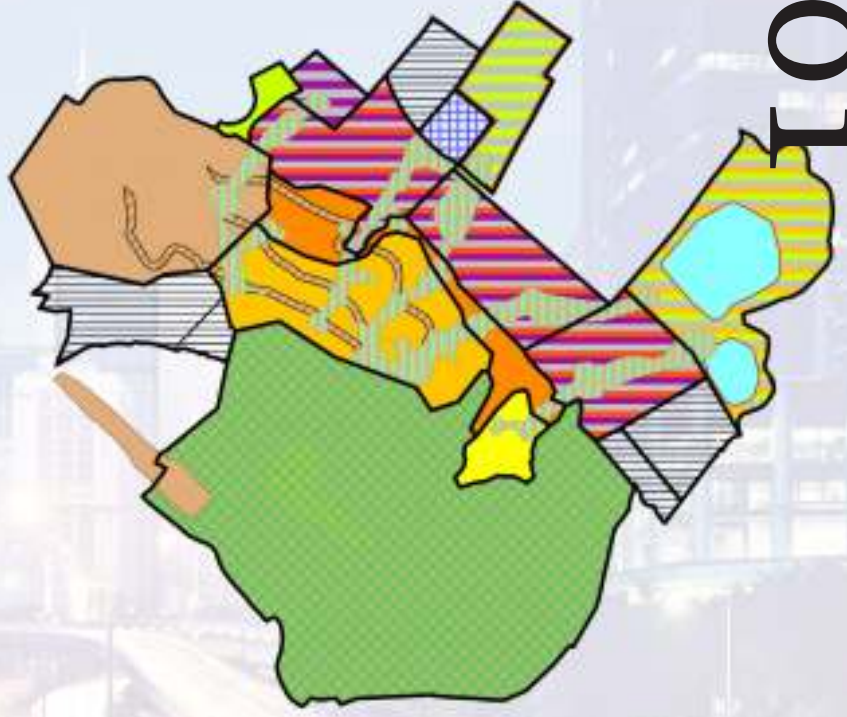
נשר - עיר מפרץ | ליהיא מצא, יובל רובינשטיין, קרן רוטנברג מילול.

תקציר << התכנית האסטרטגית "נשר - עיר מפרץ", המובאת מנקודת מבטה של הועדה המחוזית, מורכבת מארבעה עקרונות מרכזיים: פיתוח המטרופולין, חיזוק גלעין המטרופולין, קידום חברתי וקיימות וסביבה. התכנית מתייחסת למפרץ חיפה והערים סביבו כמרכז המטרופולין ומציעה לפתח ולחדש מרכז זה תוך יצירת טבעת עירונית, מתקדמת וברת קיימא. לנשר תפקיד מרכזי בפיתוח זה.

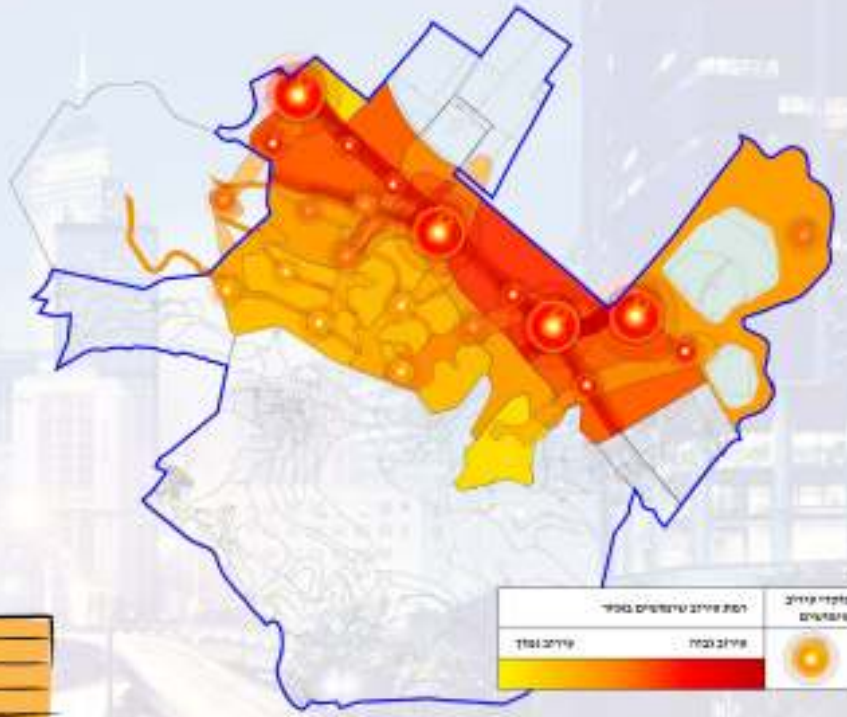
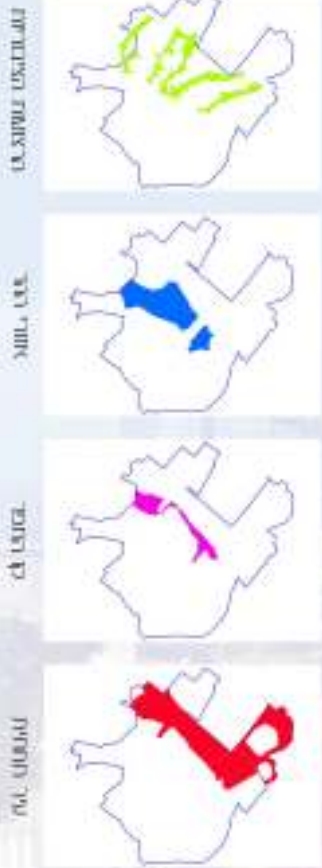
מתוך תפיסה זו, התכנית מציעה פיתוח אינטנסיבי המשלב תעסוקה, מגורים ומסחר בחלקה המישורי של העיר, התחדשות עירונית בשכונותיה הוותיקות וחיזוק המרחב העירוני בשכונותיה העליונות. אלו, לצד מערכת רצועות ציבוריות ותחבורה מתקדמת המקשרת את חלקי העיר, יוצרים עיר מגוונת וברת קיימא המביאה לשינוי תפיסתי בתפקיד לב המטרופולין כמרחב אורבני מקושר, מרכזי ופעיל.



01



חלוקת אזורי העיר וייעודי קרקע



דרגות עירוב שימושים בעיר



01



שטחים ירוקים ומוקדי שיקום



Gas Works Park, Seattle



Tempelhof Park, Berlin

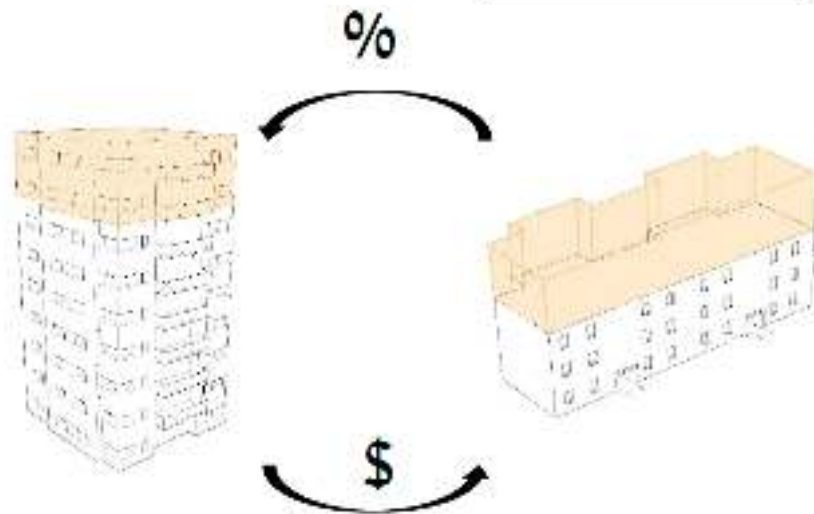
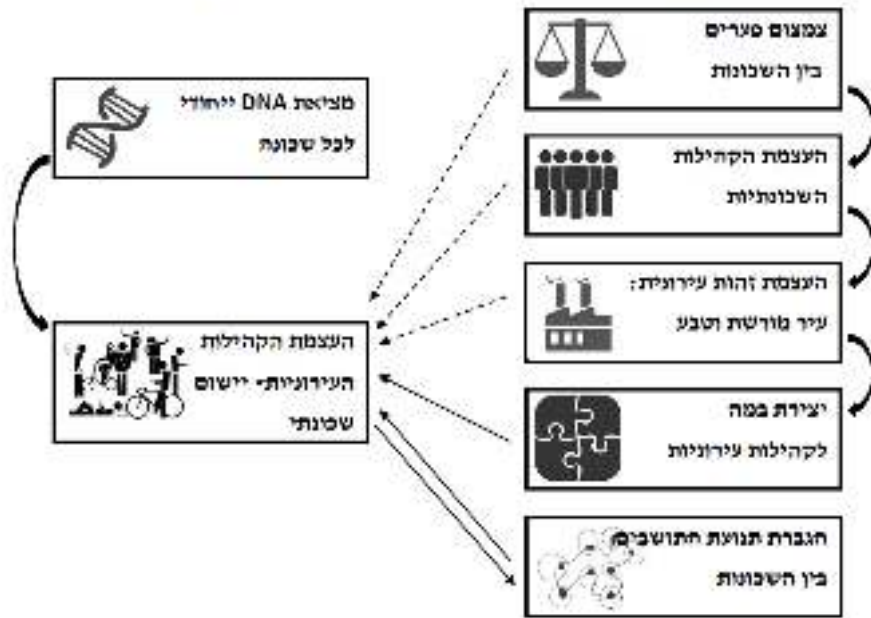


מערכות תנועה עיקריות בעיר



דגמה למערכת תנועה איים (Medellin, Colombia)

02

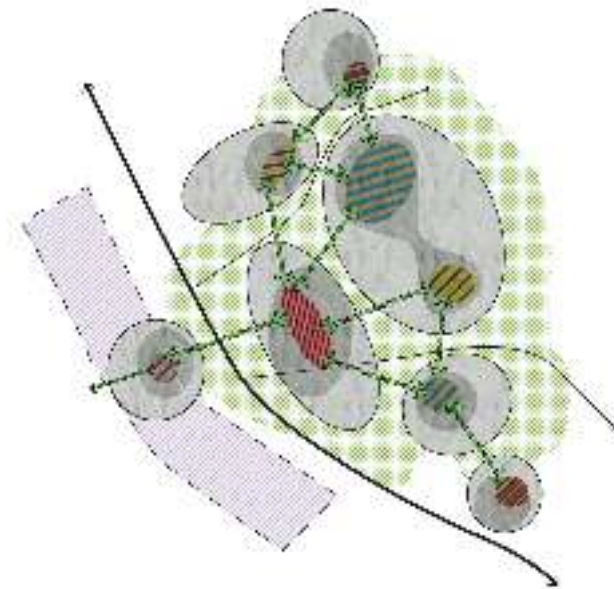


"בניית הקהילה והעיר החדשה: עצמת פעילות בין שכונות באמצעות יזמים ופיתוח אזורי תיירות שכונה ישראליים מעביר וביצוע בנייה לשכונה חדשה ושימורה בשטח את השכונה הישנה"

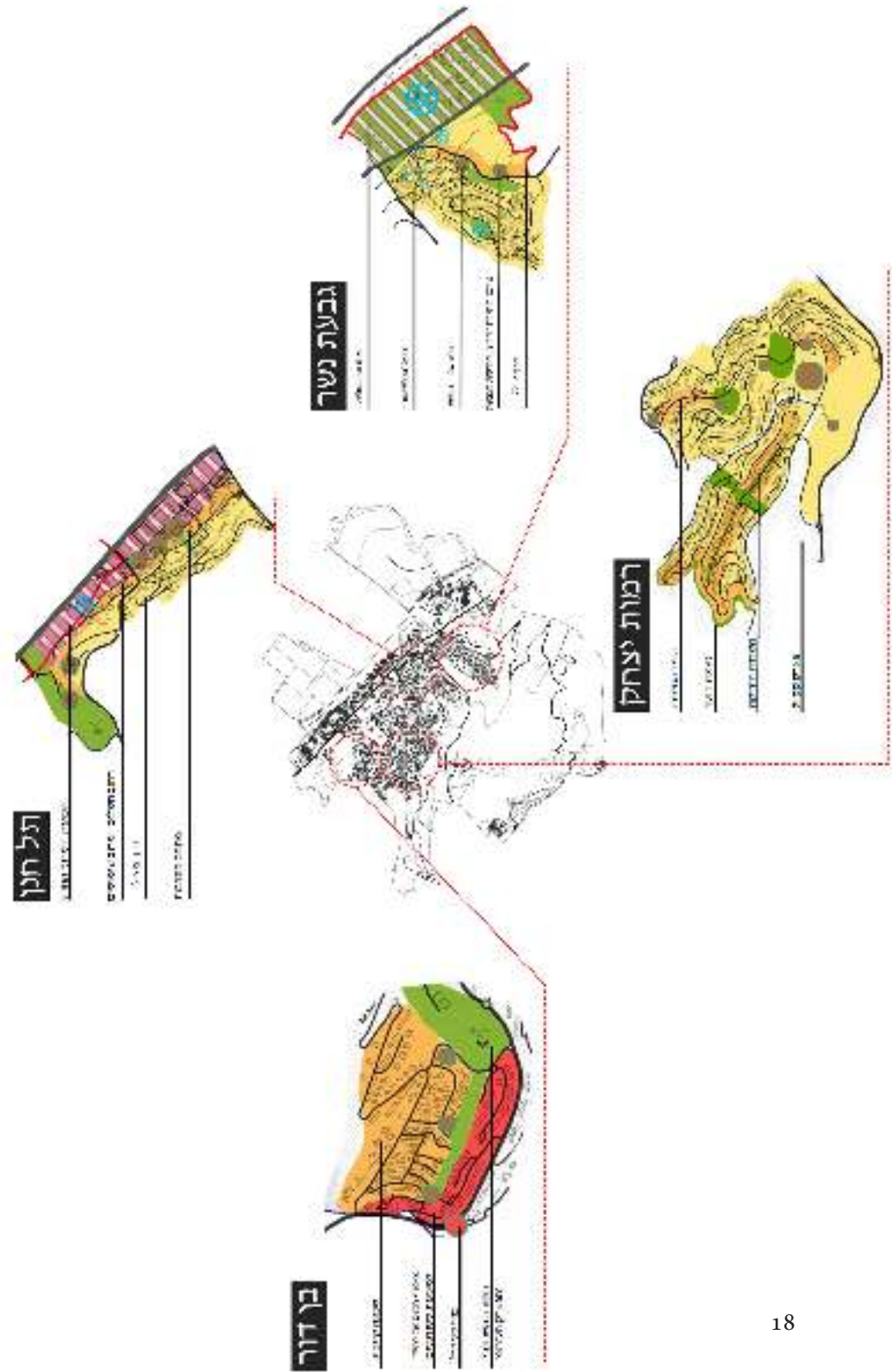
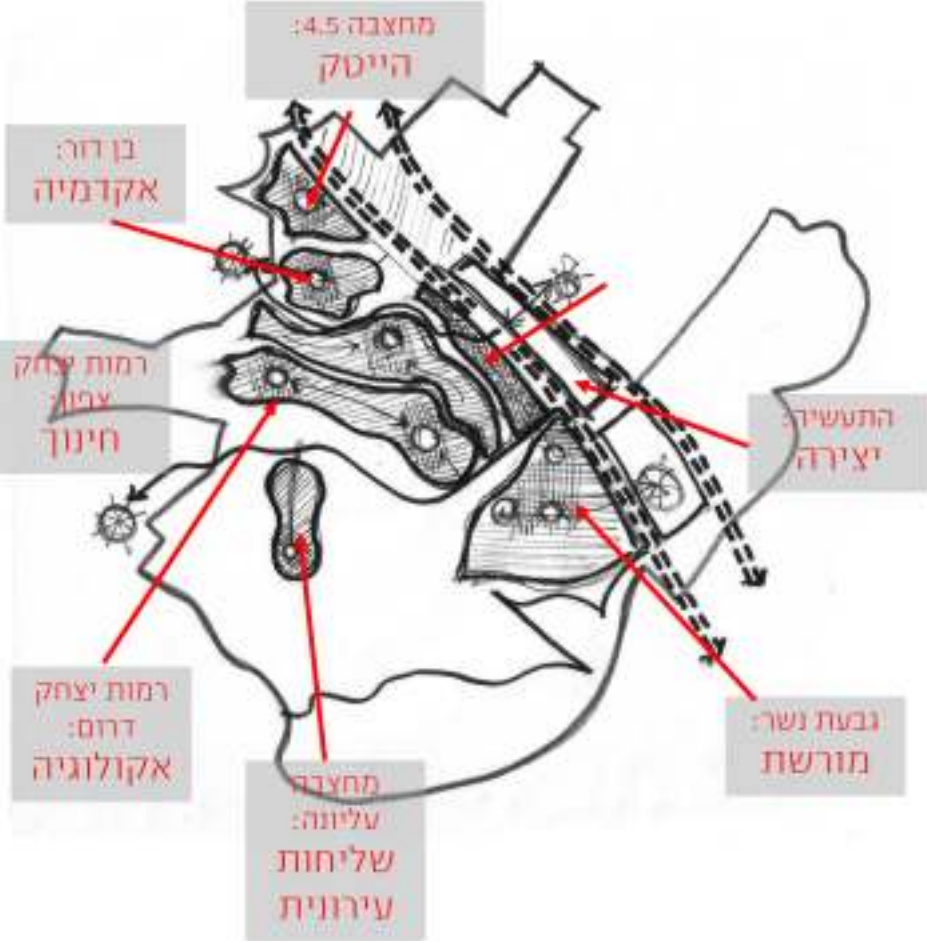
קהילה של קהילות |

נועה ברעם, אביבה יאזנר, נדב שפירא.

תקציר << התכנית מציעה לקבל את המבנה הייחודי של העיר - שכונות עצמאיות בעלות סיפור ייחודי, ולהעצים כל שכונה כחלק משמעותי בעיר וכבסיס ליצירת קשר חדש בין השכונות. הפיתוח העירוני המוצע בתכנית מתבסס על שני ערוצי פעולה - שכונתי ועירוני. מצד אחד, שימור פוטנציאלים קיימים בסיפור השכונתי, במבנה ובקהילות השכונתיות הקיימות תוך ניצול הידע המקומי של חברי הקהילות השכונתיות עבור מציאת ה-DNA המקומי, כבסיס לפיתוח השכונתי. באופן זה כל שכונה בעיר מתפתחת בהתאם לטבעה הקיים ומקבלת תפקיד ב"פאזל" העירוני. מהצד השני, ייחודה של כל שכונה מהווה בסיס ליצירת במה עבור התפתחותן של קהילות עירוניות רבות, קשר מרחבי בין שכונות העיר וזהות "נשרית" אחת - העיר נשר כקהילה של קהילות. צעדי המדיניות האסטרטגיים מתייחסים למישורים השכונתי והעירוני, ומציעים שימוש חדש בכלי ההתחדשות העירונית, תמריצים לפיתוח עבור השוק הפרטי ועוד.



עבודה מס' **02**

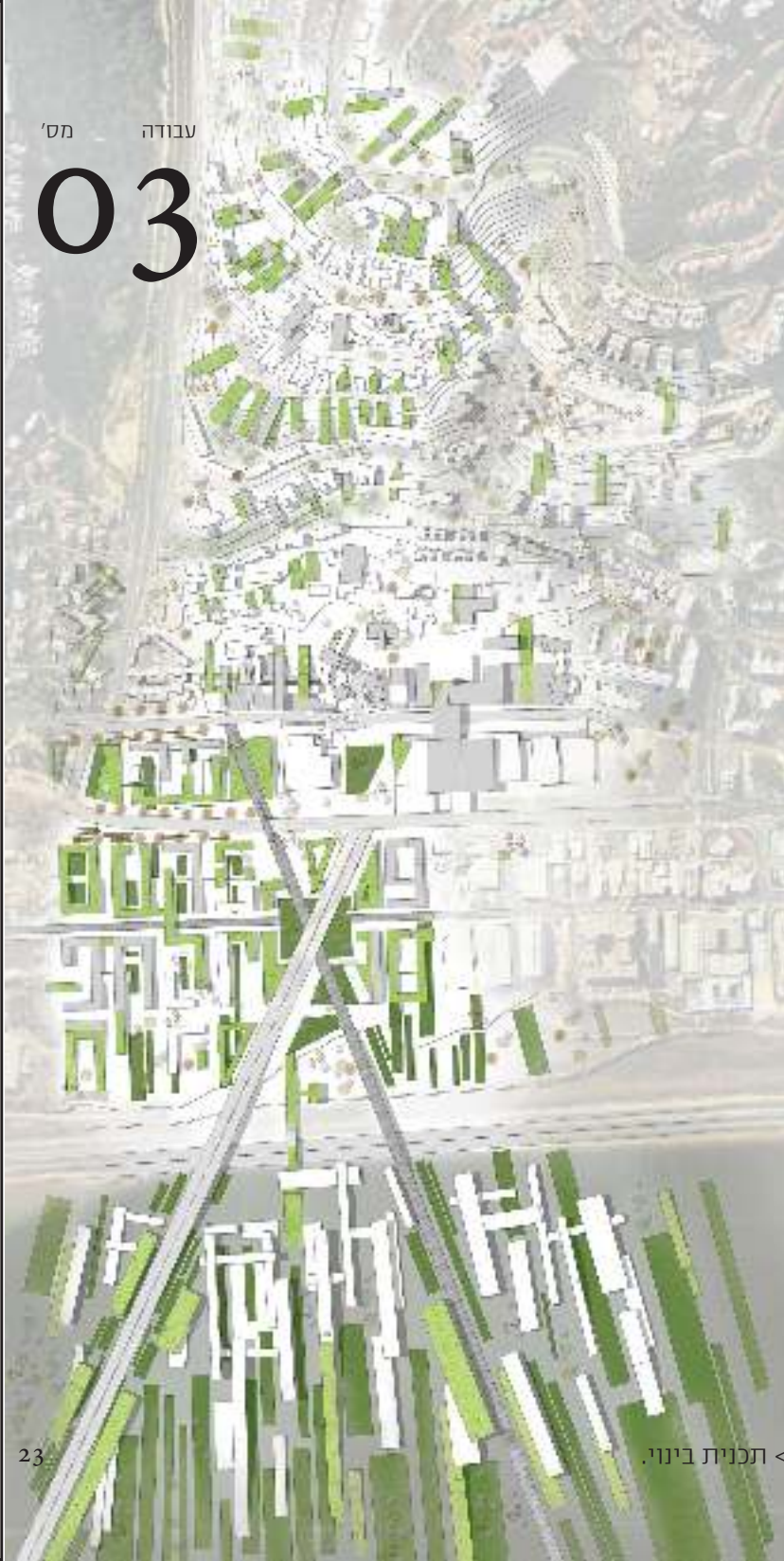


עבודה מס' 02



- דרך קיימת
- דרך מוצעת
- הנחה תחילת מרכזית
- גבול ייעוץ מרחבי נטייליה
- אזור לשימוש
- שטחים ירוקים
- תעשייה
- מסחר
- מוסדות ציבור
- מוסדן, מוסדות המנוחה
- מוררם - ציפיות נמוכה (10-15 יחידות)
- מוררם - ציפיות בינונית (16-14 יחידות)
- מוררם - ציפיות גבוהה (18-20 יחידות)
- תחנת לשימוש
- חקלאית
- מוסדן (מבנה)
- חקלאית המרחבי
- שטחי מוסדות ומוסדות ציבור





קו התפר | לגור אחרת בנשר הודיה יקוטי, עמית קוחן.

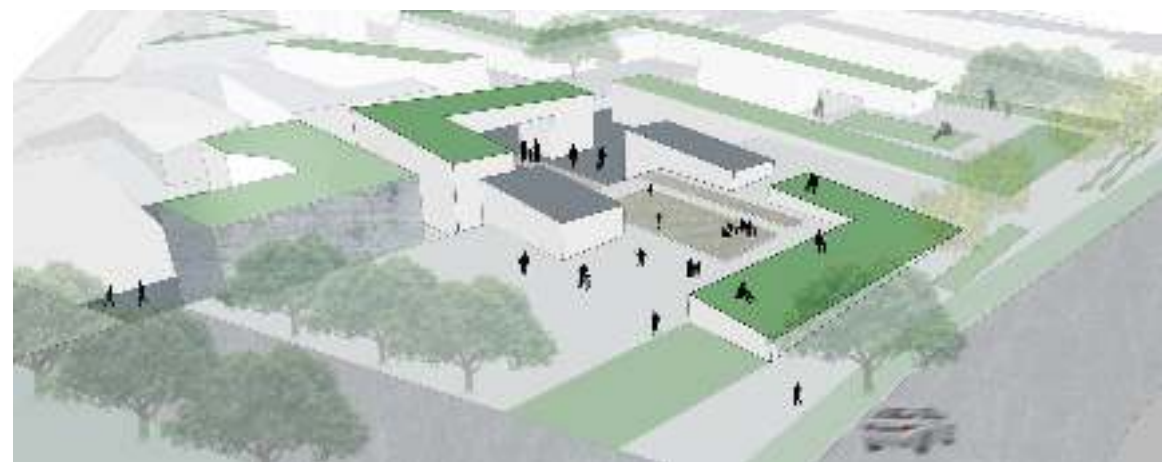
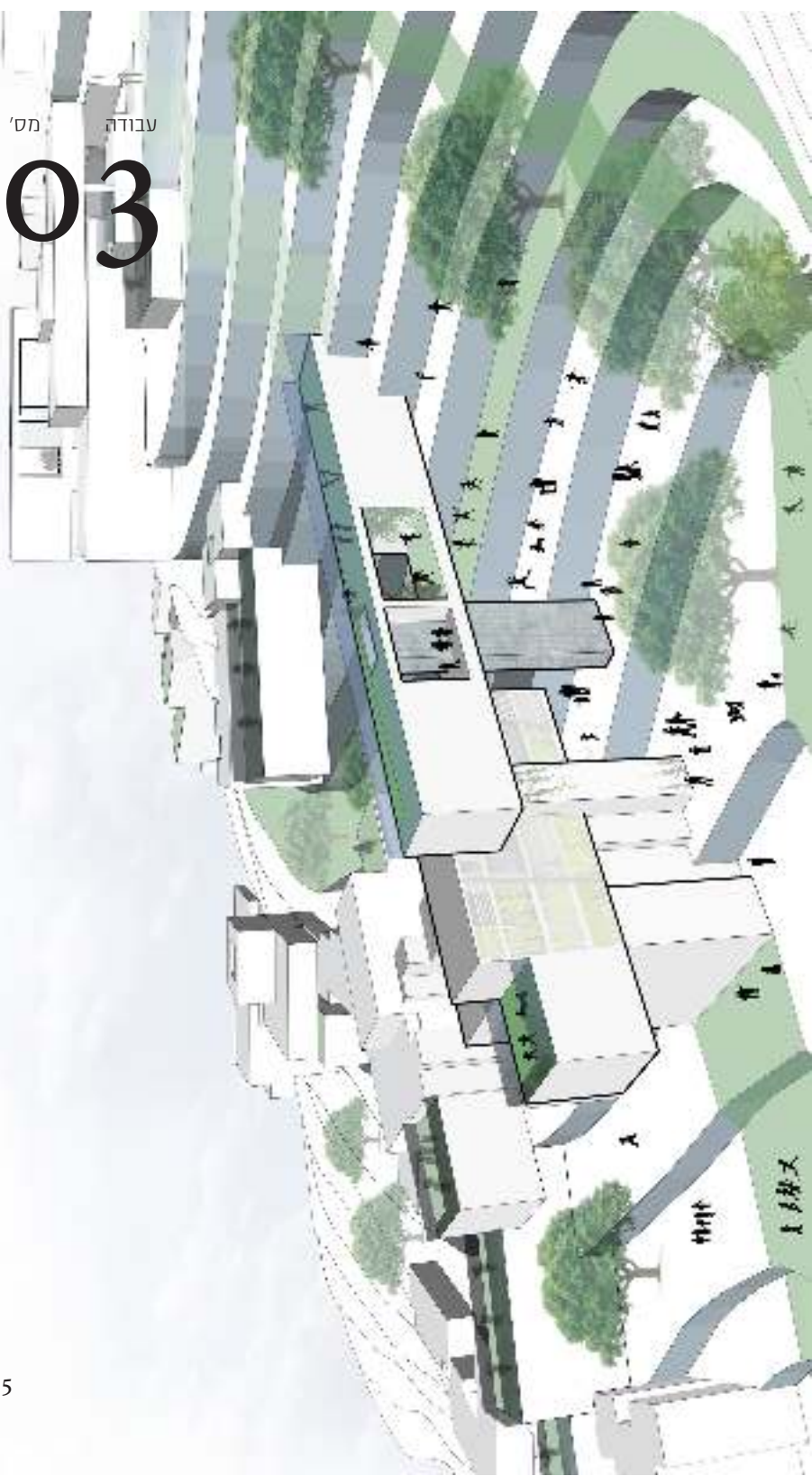
תקציר <<< המפגש הטופוגרפי בין ההר למישור המתקיים בנשר מגדיר את זהות העיר ואת השימוש בה. על ההר התמקמו מבני המגורים ברצועות אופי קיות המותאמות לטופוגרפיה, אך מנותקים זה מזה ומסביבתם הטבעית והעירונית. במישור התפתחו שאר השימושים בעיר, ביניהם המרכז האזרחי, השירותים, המסחר והתעשייה, וזאת לאורך הכבישים הבין-עירוניים. העדר מערך מפותח של קישוריות בין מרכיבי העיר בהר למרכיביה במישור, ובינם לבין עצמם, פוגע בפוטנציאל לעירוניות פעילה ומרושתת.

על רקע מתח זה בין נשר של מעלה לנשר של מטה, בוחן הפרויקט את מערכות היחסים בין מערך התשתיות בעיר, הנוף הטבעי והחקלאי, המרקם העירוני הקיים ושימושים עירוניים עכשוויים, ומציע אלטרנטיבה אורבנית-אדריכלית. ההצעה תופרת את ההר והמישור לכדי סטרוקטורה מאוחדת, המושפעת מהתנהגותם הגיאולוגית וההידרולוגית של כוחות הטבע הנוכחים בנוף העיר רוני, ומייצרת מרחבים עירוניים וצורות מגורים חדשים בעיר, ודינמיים ביחס לסביבתם הטבעית והאורבנית.

המערכת המוצעת מודגמת על מקטע עירוני מרכזי ומשמעותי הכולל את ההר, המישור והמפגש ביניהם ומדמה את התנהגותם למפגש המים עם הקרקע. השפעת כוחות טבע אלו על זה מהווה עקרון מנחה הן למתודולוגיית הקישורים האנכיים והמרחבים הציבוריים החדשים הנדרשים בעיר והן למורפולוגיית הבינוי המוצע. כך, לדוגמה, זרימת המים מההר המתנקזים למישור, מעוכבים ונאגמים בו או מתפזרים בו, מנחה את סטרוקטורת המערכת היורדת עם הטופוגרפיה ומתפרסת בשדות החקלאיים שמעבר לעיר. תנודות הגאות והשפל של המים המעוכבים במישור מייצרות קו חוף מדומה, העובר במקביל לשבר יגור, ולרחובות הראשיים בעיר, ומגדיר מרחב ביניים מתפקד ומשמעו תי, אשר בדומה לתנועת המים מושך ומקרב את שני העולמות זה לזה.

לאורך החתך הטופוגרפי מודגמים ארבעה מקרי בוחן של מערכות יחסים חדשות (מרחבים A, B, C, D) המקשרות בין הבינוי הקיים לחדש ובין המרכיבים העירוניים למרכיבים הטבעיים שסביבם. השיטה הדינמית מציעה התאמה של נוכחות הכוחות ההידראוליים והגיאולוגיים בכל מצב לתנאי הטופוגרפיה, התשתיות, מערכי התנועה, השימושים והמורפולוגיה האדריכלית הקיימים והחדשים. כך מתפתחים מגוון של מצבים עירוניים המאפשרים לכל אחד למצוא את המרחב ואת דינמיקת היחסים בין הטבע לעיר המתאימים ביותר לצרכיו, ומתאפשרת עירוניות בת קיימא, פעילה וחוויתית.

עבודה מס' **03**



עבודה מס' 03

03



עבודה מס'

04



ההולך במשעול | מערך תנועה כמרחב ציבורי חדש במעלה ההר גל שפירא, גל קליין, תם נבט.

תקציר << בתחילת העבודה זוהתה הטופוגרפיה הקיצונית בתלילותה בעיר נשר, ומתוך זאת נבחנו התנהלות והחיים העירוניים בה. מסורים בעיר בשעות שונות ברכב, בתחבורה ציבורית וברגל עלתה ההבנה להשתמש בקושי ההתיידידות שההר מייצר לטובת הפרויקט. פותחה התבוננות שונה על תחבורה ומרחב ציבורי, כזה שיכול להתקיים במעלה ומורד ההר, על ציר אנכי כטיילת אנכית. הוחלט להטמין את קו המתח הגבוה שמהווה מטרד וסכנה לתושבים, ובשטח שהתפנה לייצר ציר תנועה אנכי שלאורכו התרחשות עירונית. הציר האנכי עובר במוסדות חינוך, לצד מבני מגורים, מגורי סטודנטים, מהווה נקודת גישה למרחבים פתוחים ירוקים ואזורי תעסוקה, הוא משתמש בקיים הנוכח, מעשיר אותו ומעבה אותו לכל אורכו. הציר הופך מרצועה המנתקת בין חלקי העיר למרחב עירוני מחבר בעל פוטנציאל של גדילה לעיר נשר. בטווח הקרוב תתאפשר תנועה מהירה - אנכית לתושבי העיר, למבקרים ולתושבי האזור באמצעות רכבל ודרגנועים. בטווח הרחוק צפוי פיתוח עירוני של מגורים לאורך הציר, ציפוף השכונות לצדו וחיבור טוב יותר לטכניון שנמצא בקרבתו. כך תוכל נשר להוות מוקד משיכה לסטודנטים, לתושבים ולמבקרים שיגיעו לעיר ויחוו את הציר שבקצותיו פארקים.

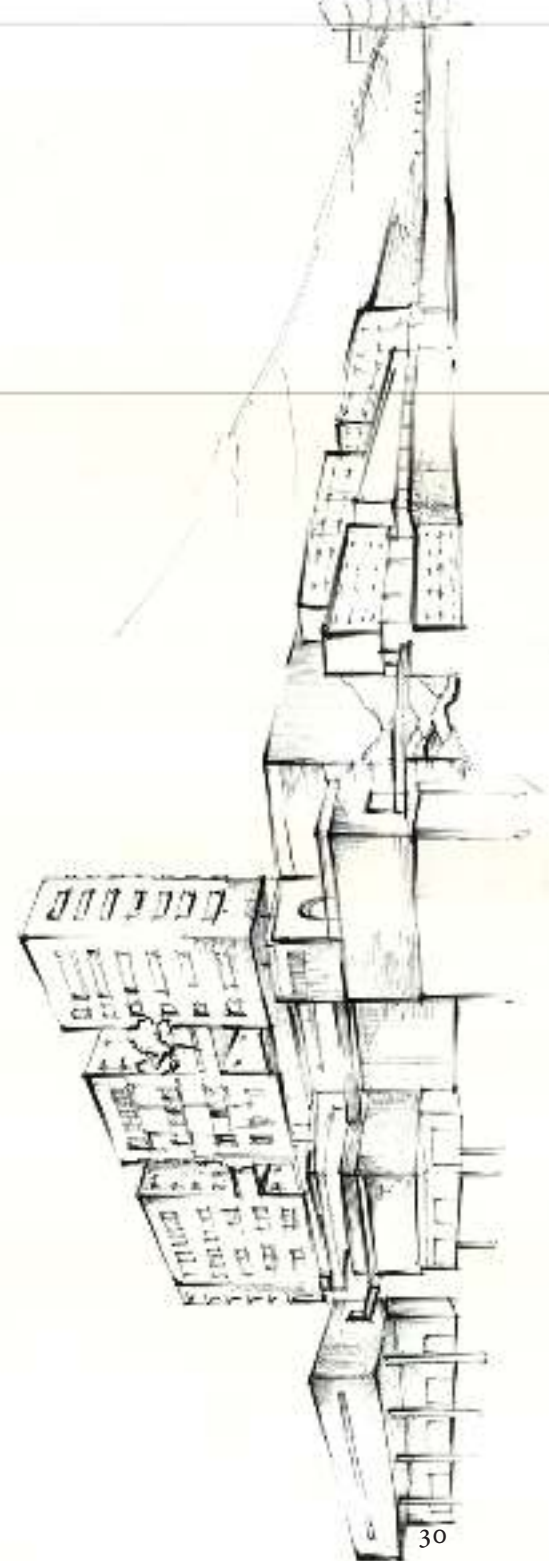


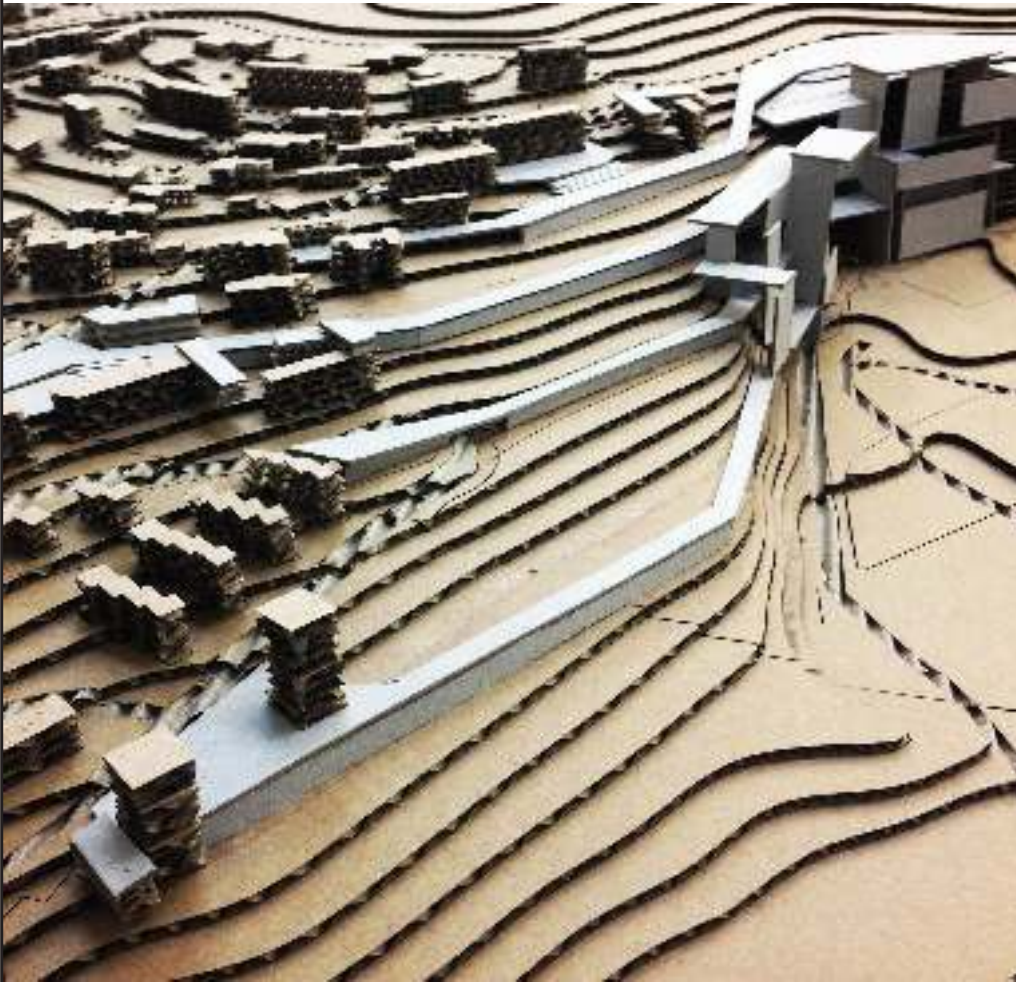
עבודה מס' 04

04

>>> מימין: (1) מבט לאזור הכניסה לטכניון והבנייה החדשה | מגורי סטודנטים, עיבוי המסחר ואזורים ציבוריים תוך שילוב מגורים. (2) תכנית ההתערבות.

< למטה: מבט באמצע גובה הציר | סיטואציה עירונית בה ישנה דרך המשת לבת עם הקיים ומאפשרת גישה לשצ"פים שבעבר היו חסומים על ידי עמודי חשמל ונזנחו.





< הרחובות החדשים יוצאים ממוקדים ציבוריים מחודשים בשכונה ומחברים את המערכת המבנית בדופן המחצבה.

תשתית מרחבית להתחדשות עירונית |

שחר אלברק, שיר שוחט, הדס שפסה.

תקציר << תהליך התכנון החל בזיהוי שכונת בן דור כדופן עירונית ייחודית בעיר נשר, שאופייה מושפע מגבולותיה החדים; המחצבה, הטכניון, רצועת התעשייה וכביש דרך הטכניון המתפתל במדרון. הסיטואציות הטופוגרפיות בשכונה מקשות את תנועת הולכי הרגל והופכות את המרחבים הציבוריים ללא נגישים.

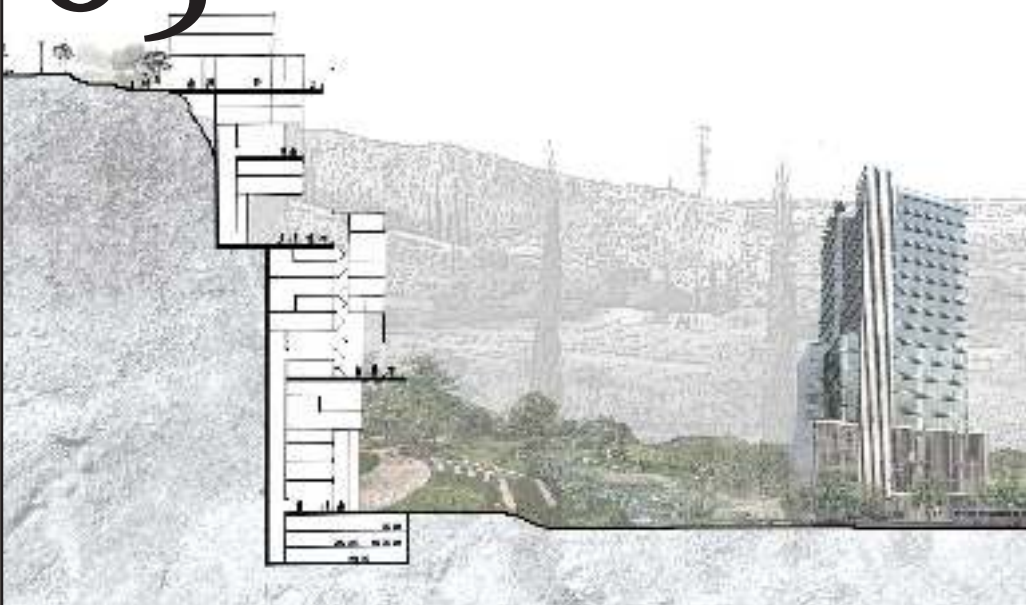
תכנית הבינוי של השכונה נמצאת על סדר היום של עיריית נשר כאשר התרחיש העיקרי הוא פינוי בינוי ותוספת מגורים רצויה ביחס 1:5. התבוננות מעמית קה חשפה איכויות לשימור בשכונה. הפרויקט מציע לייצר תשתית מרחבית שתאפשר ציפוף משמעותי על דופן המחצבה ותתחבר למרחבים ציבוריים קיימים בשכונה באמצעות נתיבי הליכה מישוריים, שמתחתם יהיו מבני מגורים רציפים צמודי קרקע. השבילים מגדירים אזורים לבנייה חדשה והתרחבות השכונה באופן טבעי אך על ידי התושבים לכיוון המחצבה. השבילים האופקיים חודרים אל המערכת בדופן המחצבה במפלסים השונים ומהווים מרחבים ציבוריים משמעותיים גם בתוך המבנה. מערכת התנועה האופקית הופכת בתוך המבנה לאנכית ובכך מקשרת בין השכונה לבין המחצבה שצפויה להפוך לאזור למתחם הייטק ופארק.



< ניתוח ראשוני של הסטרוקטורה השכונתית.

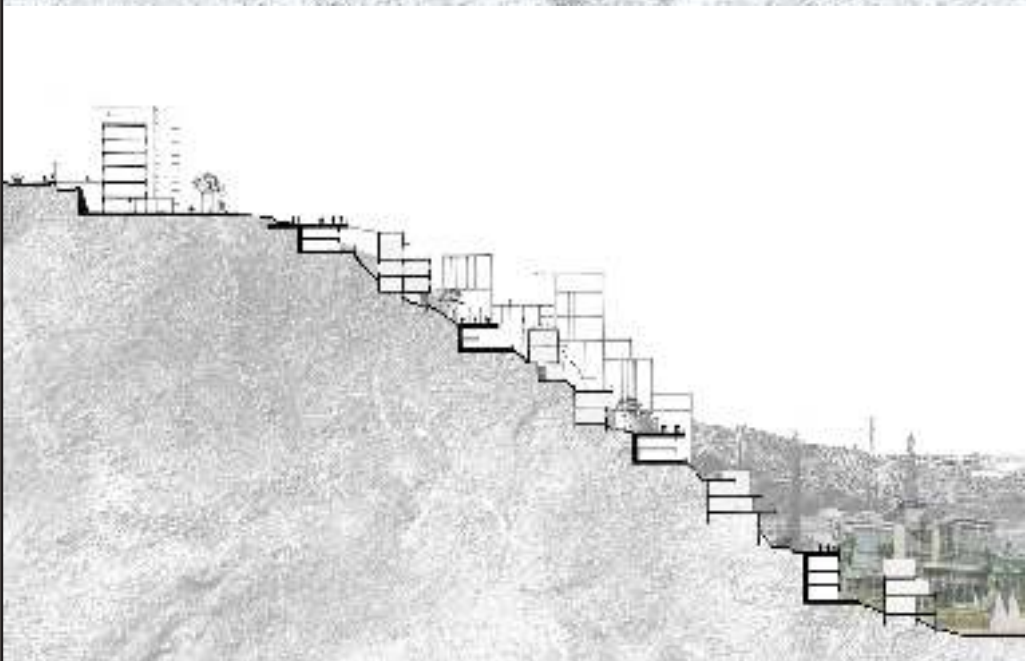
עבודה מס' 05

05

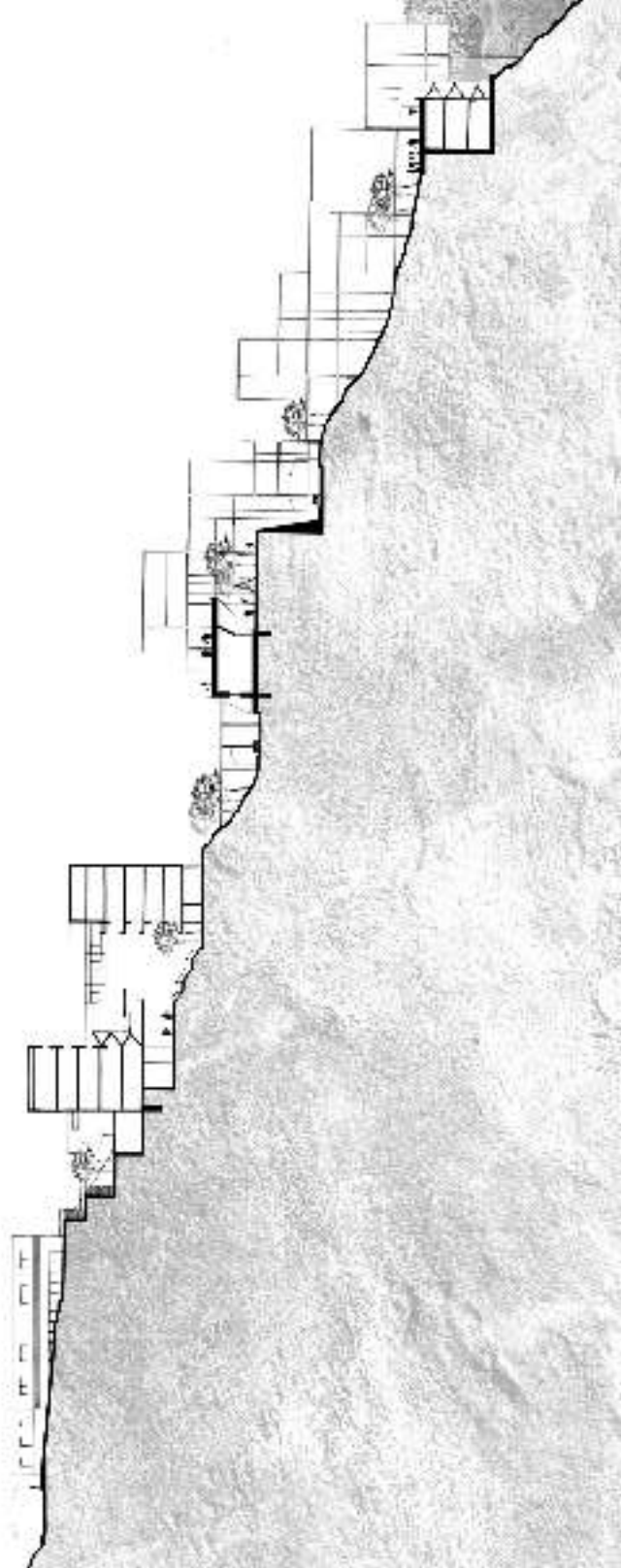


<<< משמאל: (1) למעלה: התנועה האופקית את המערכת המבנית בדופן המ־חצבה, המאפשרת חללים ציבוריים וחיבור לתנועה אנכית המובילים לפארק ולהיי-טק.
(2) למטה: חתך המראה נתיבי הליכה הבנויים מעל רצף מגורים צמודי קרקע, המגדירים אזורים לבנייה חדשה והתרחבות השכונה לכיוון דופן המחצבה.

< למטה: מערכת מבנית חופשית על דופן המחצבה הבנויה כשלד ומילואה, ומאפשרת המשכיות הרחובות העירוניים.

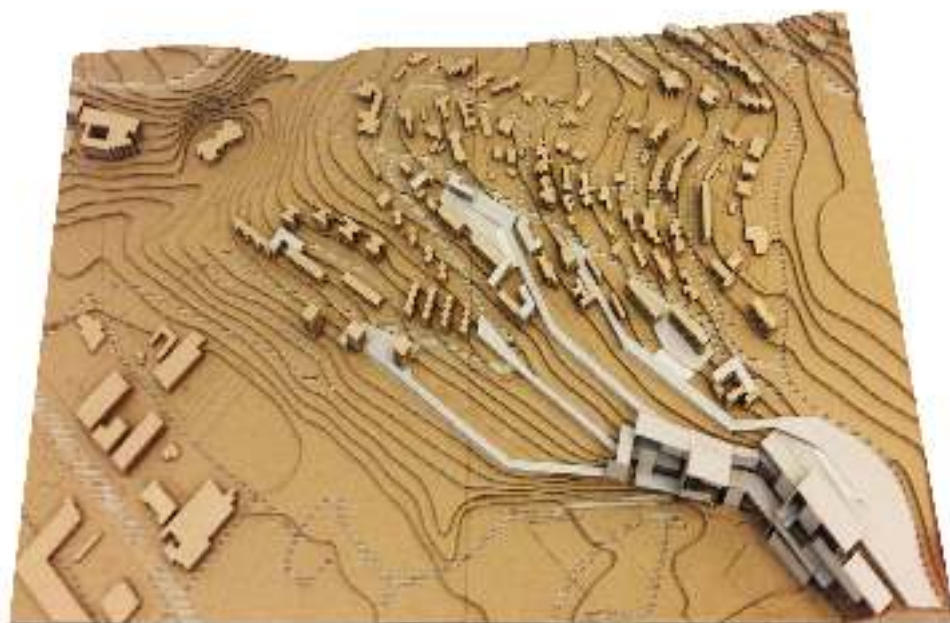


עבודה מס' **05**



<<< משמאל: חתך המראה נתיבי הליכה הבנויים מעל רצף מגורים צמודי קרקע, המיגדירים אזורים לבנייה חדשה והתרחבות השכונה לכיוון דופן המחצבה.

< למטה: מודל | מבט כללי.





מעבר לעבר לעבר |

שאדן חאמד, יסמין פאהום, תסנים חוג'יראת.

תקציר << הפרויקט בוחן את מערכות היחסים בין העבר של נשר לעתידה, ויוצר טיפולוגיות חדשניות מבחינה ארכיטקטונית, שמהדהדות את העבר הכפרי. בהסתכלות מטרופולינית אפשר להבחין בהפרדה הקיימת בין החלק המישורי - תעשייה ומסחר - והחלקים ההרריים - השכונות - של נשר ע"י כביש 75.

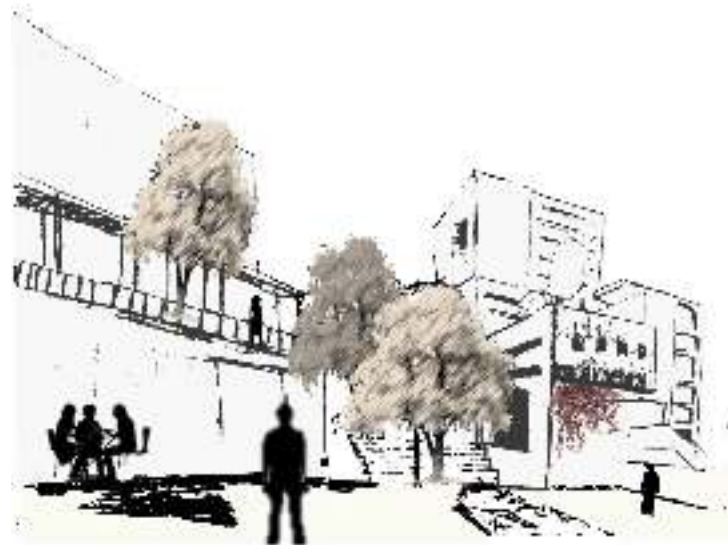
הפרויקט מציע לטפל בקצוות של העיר ע"י יצירת שני שערים חדשים לנשר - המכילים רבדים היסטוריים המנכיחים את נשר במטרופולין ומדגישים את הזהות שלה, וכן לחבר את נשר עם המטרופולין על-ידי הכנסת הפארק המטרופוליני וחיבורו עם פארק הכרמל דרך העיר.

בקנה-מידה עירוני; הפרויקט בוחן את מערכות היחסים ורמת העירוב בין השכונות השונות של נשר על-ידי מספר אספקטים. העדר מערך מפותח של קישוריות בין מרכיבי העיר; בין שכונות ההר לבין האזור המישורי, ובין השכונות לבין עצמן, פוגע בפוטנציאל לעירוניות פעילה ומרושתת, ולחיבור של העיר עצמה עם המטרופולין. הפרויקט מציע לתפור בין האזורים השונים של העיר על ידי טשטוש הגבולות וקווי התפר ביניהם והצעת רצף של מוקדי כווד שונים בתפרים שבין השכונות.

המערכת המוצעת מודגמת על מקטע עירוני - השער הצפוני המוצע, הכולל את ההר והמישור צפונה לשכונת בן-דור ועד לאזור המישורי של המחצבה הישנה.

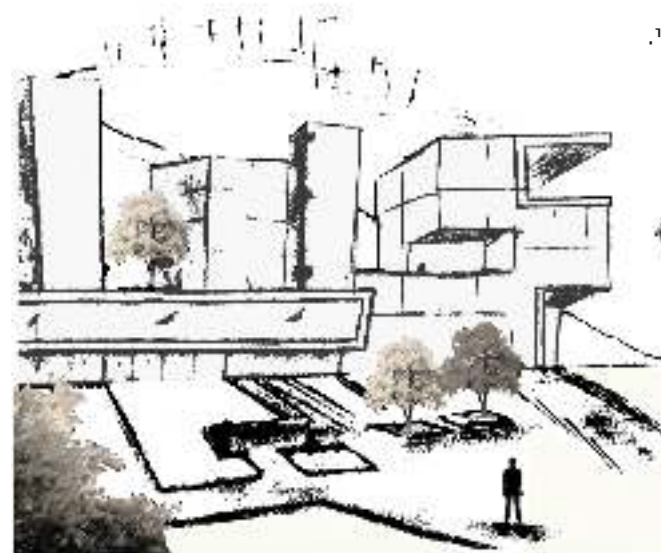
הארכיטקטורה יודעת להתמודד עם טופוגרפיה הררית ומישורית, ולחבר בין החלקים השונים על-ידי חווית המקום והקהילתיות הנוצרים באזור. הפרויקט כולו יוצר נוף עירוני כולל וייחודי.

עבודה מס' **06**



< שכונת המגורים באזור המישורי.

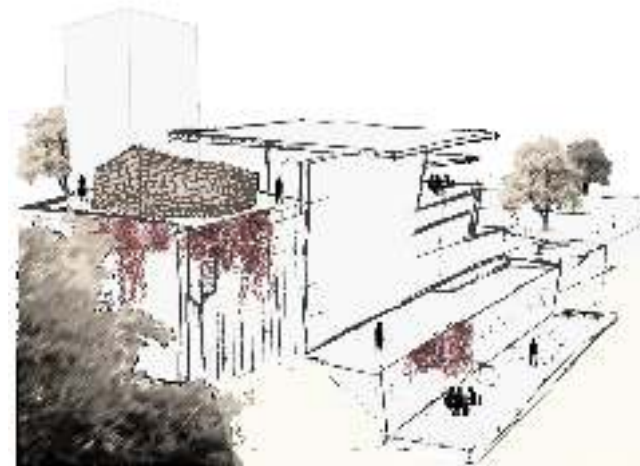
< הי-טק באזור המישורי.
<<< משמאל: חתך באזור המישורי.



עבודה
מס' 06



< מרכזים שכונתיים-עירוניים באזור ההררי.
<<< משמאל: חתך באזור ההררי.



עבודה מס' **07**



< דרך העמק | מעבר רחב בין עצים.
>> מימין: מבנים חצובים או תלויים | השראה למעוזות סטודנטים.

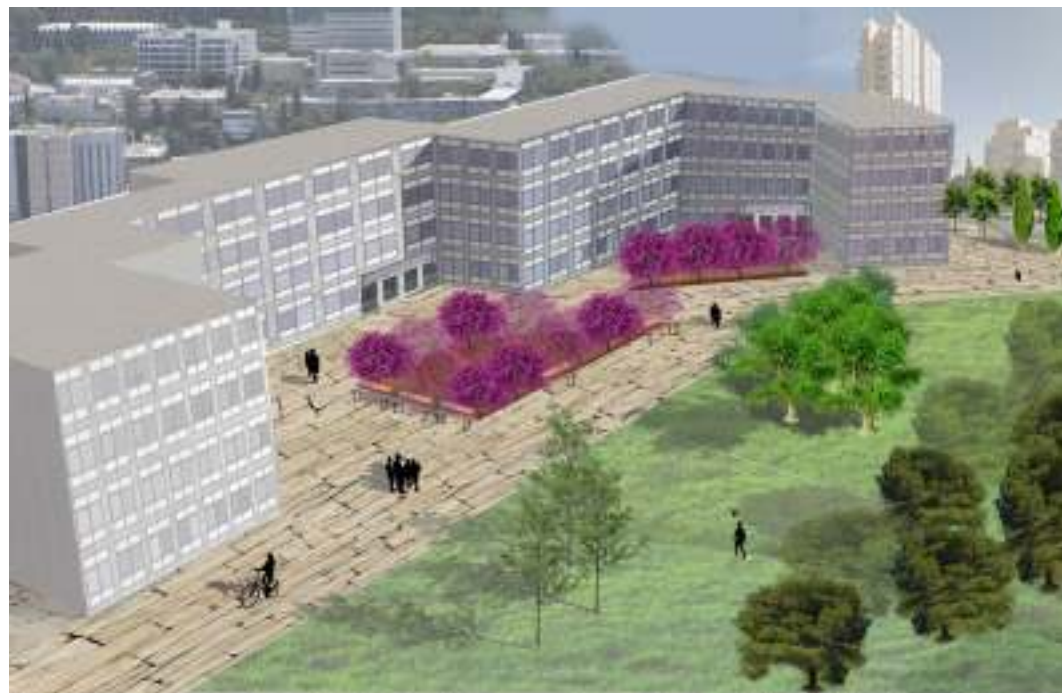
מקו מנתק למרחב מחבר | דיפוזיה בין עיר לאקדמיה
זהר טל, נירית שחר, דנה חרון.

תקציר << הפרויקט מבקש לחזק את הקשר בין העיר לאקדמיה ולאוכלוסיית הסטודנטים בעיר, תוך ניסיון ליצור חיים משותפים בין עיר לאקדמיה בשאיפה לביסוס בוגרי הטכניון כאוכלוסיית קבע בעיר והרחבת אזורי המגורים לסטודנטים בעיר, שכיום רואים בה אופציה שניה למגורים בלבד. בקנ"מ העירוני פותחו בפרויקט 2 דרכים תמטיות המקשרות בין חלקי העיר השונים: דרך העמק והדרך החצובה אשר מהוות Landmark בעיר וכן תורמות לנגישות בה ע"י פיזור מרכזים ציבוריים לאורכן בהם יתוחזקו מעליות שימשו לעליה בין המפלסים הרבים בעיר.

בקנ"מ הממוקד יותר פיתחנו את שער הכניסה לטכניון שכיום מעמיק את הפער בין העיר לאקדמיה ויוצר ניתוק. השער, (כיום קיים בו מגרש חניה, ריק רוב שעות היום), הפך לפארק-כניסה פתוח לציבור שהמבנים בו משותפים לעיר ולאקדמיה, כאשר הכניסה לטכניון עוברת דרך המבנים עצמם.



עבודה מס' 07



< למעלה: מודל מתהליך התכנון. למטה: מעבר מעל הכביש להנגשת פארק הכניסה לגבעת עמוס.

< למעלה: הדרך החצובה בסמוך לקיר. למטה: המרחב העירוני באזור ההנדסאים.

עבודה מס' **07**



< פארק מדורג | מחשבות על גן הכניסה.

>>> מימין: מחשבות על צמחיה | עץ אורן הצנובר המאפיין את הסכניון ויחצה את הפארק עד העמק.

מקרא עצים:

- אור הצנובר
- צמחייה נמוכה
- כפוי השעווה
- תלמי הקהילי
- שטוקר וסלני
- אשוחי הצנובר
- סכך פתח
- אבן פסנתר
- כרש פתח
- אשוחי
- אשוחי

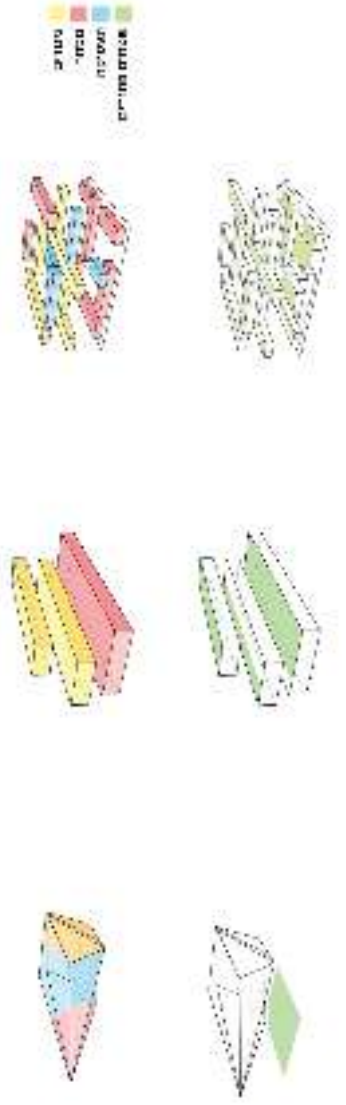


עבודה
מס' 08

טיפוח טופולוגיות בתוכנית



סכמות טיפולוגיות

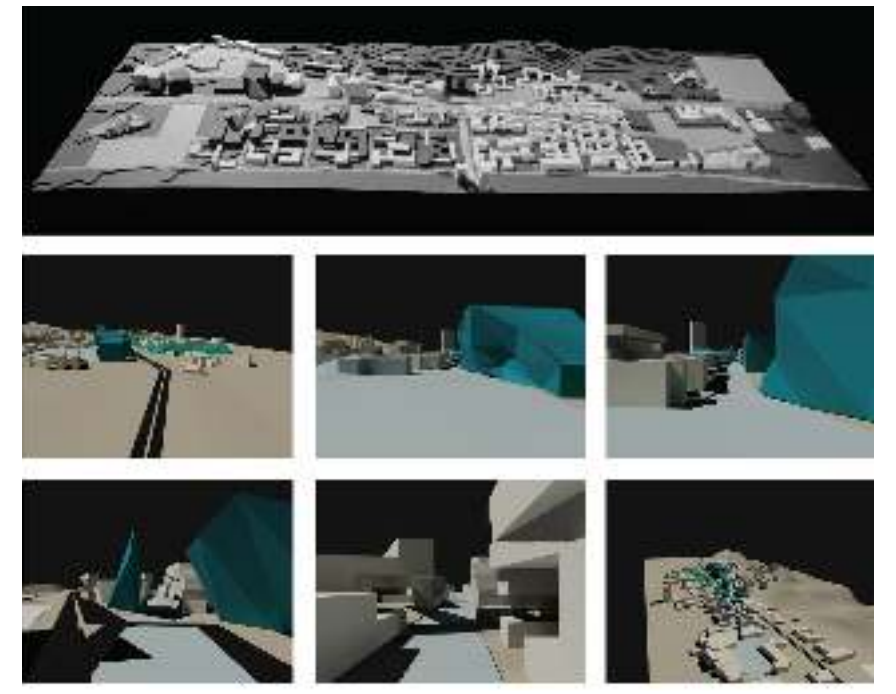


< טיפולוגיות.

Neshher | Brodway
נגה נבו, הגר ביטון, ריאן פורתי.

תקציר << נשר מחולקת היום לשני אזורים ברורים: אזור התעשייה בחלקה התחתון ואזור המגורים הפרברי במעלה ההר. בעבר היה אזור התעשייה הכח המחולל של העיר, אך עם השנים הפך לחלק נפרד ומוזנח. פרויקט זה מאמץ תפיסות תכנון עכשוויות שמדברות על היתרונות החברתיים והכלכליים הגלויים מים בעירוב שימושי קרקע.

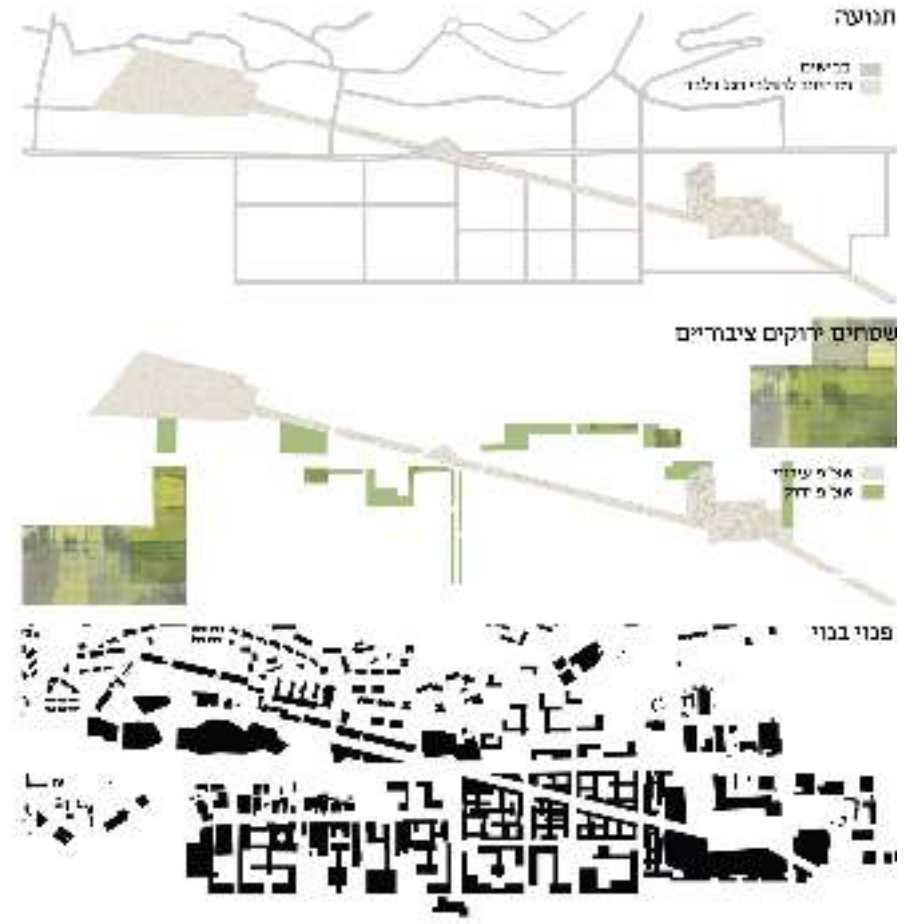
מטרתו העיקרית של הפרויקט היא תפירת אזור התעשייה חזרה לעיר, תוך יצירת מרכז עירוני חי ותוסס המשמש לייעודים שונים. כלי התפירה העיקרי בפרויקט הינו ציר עירוני חדש המחבר שני מוקדים: אזור בית העירייה והתרבות והמרכז המסחרי ביג. רחוב זה, שהוגדר כמדור חוב, מתאפיין בבנייה צפופה המשמשת למגוון ייעודים כגון מגורים, מסחר, תעשייה קלה, תעסוקה, תרבות, חינוך ועוד. המדרחוב חוצה באלכסון את שני רידי העירוני הקיים באזור התעשייה וכך תופר באופן מוחשי ותפיסתי את שני חלקי העיר.

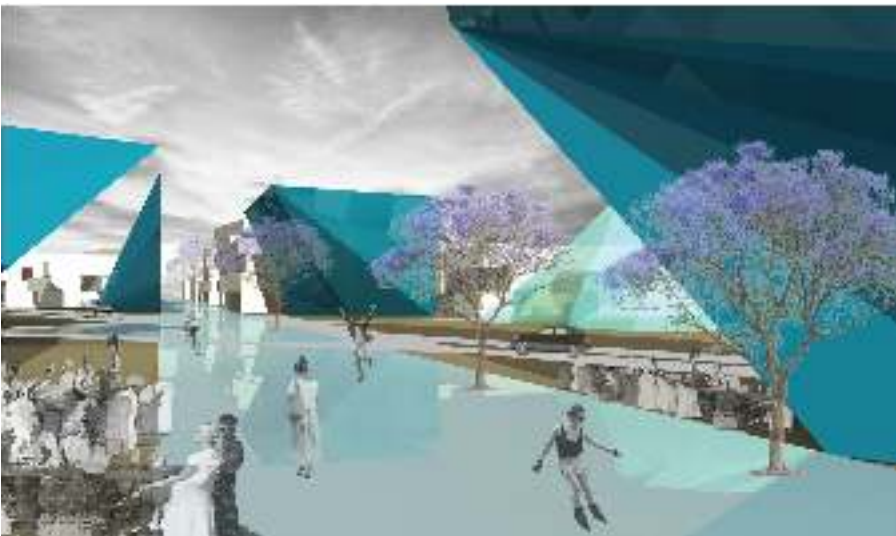


עבודה
08
מס'



< למטה: סכמות מתהליך התכנון. >>> משמאל: תכנית בינוי.

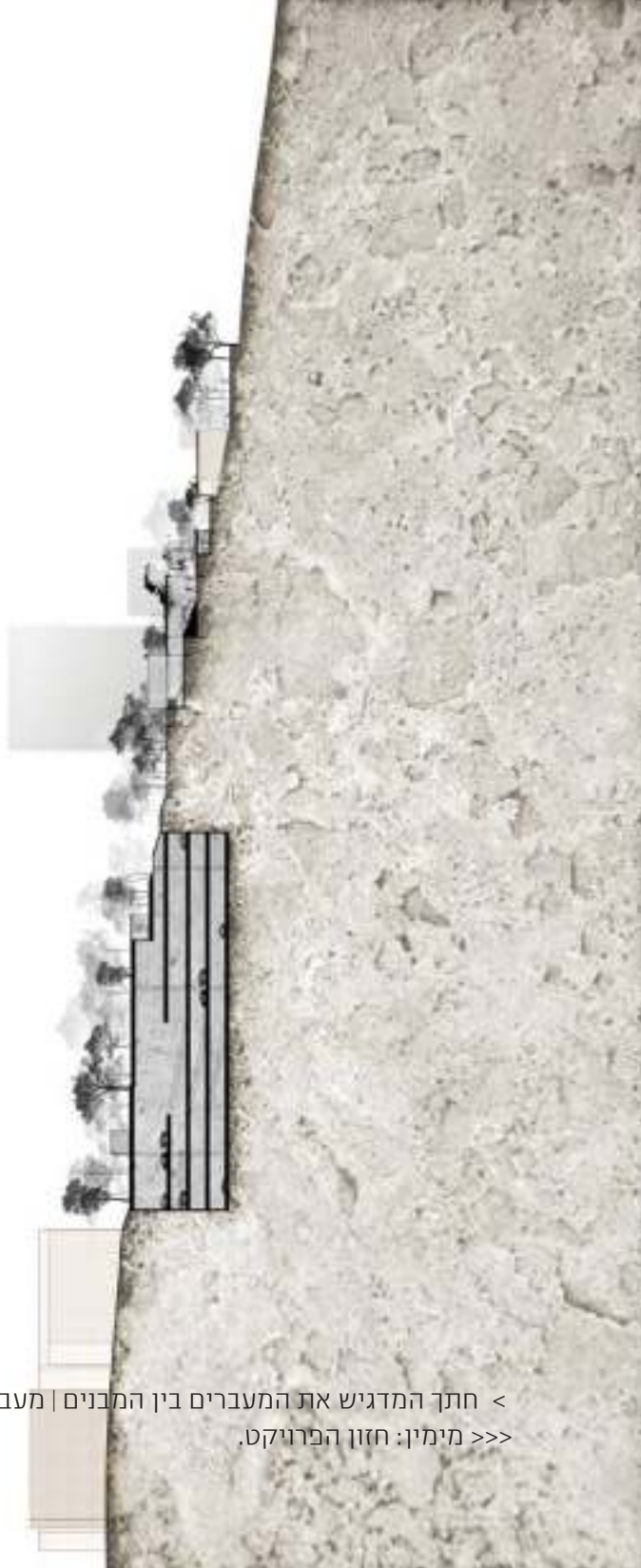




>>> מימין למעלה: חתך בטיפולוגיית ספוג והמבנה החדש, למטה: חתך במד־ רונות נשר דרך מרכז התרבות המחודש.



עבודה מס' **09**



< חתך המדגיש את המעברים בין המבנים | מעבר גגות ירוקים.
>>> מימין: חזון הפרויקט.

ניפגש בכניסה |

שרון רוזנפלד, מור קורן, שחר חסידיים.

תקציר << הפרויקט מתמקד באזור הכניסה לטכניון מכיוון נשר. בחרנו בנקודת זאת בעיר כיוון שאנו מאמינות שהעצמת הכניסה מכיוון נשר ופיתוח האזור יתרום לפיתוחה, לחיזוק הקשר בין תושביה לבין הסטודנטים ויעודד שיתוף פעולה בין הטכניון לבין העיר נשר.

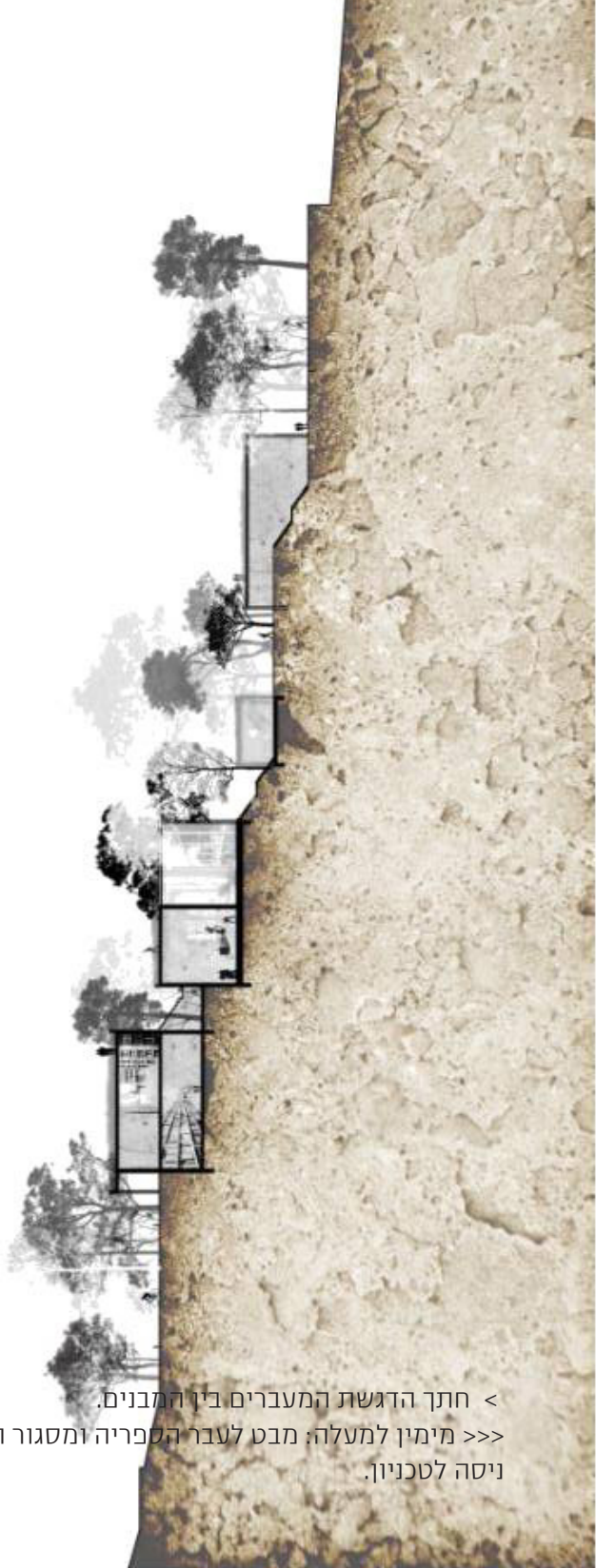
הפיתוח התמקד בשער הכניסה של הטכניון, ביצירת רחבת כניסה המעודדת מפגש בין קהילת נשר לקהילת אנשי הטכניון והסטודנטים. בנוסף לרחבה, נוספו פונקציות ציבוריות תרבותיות: ספרייה ציבורית, אודיטוריום, מקומות מסחר ומרחבי פעילות ציבוריים פתוחים שמטרתם להעצים את התרבות המקומית והמתחם כאחד.

שלושה עקרונות ששמנו עליהם את הדגש: מסגור הנוף, מעברים וטשטוש הגיבולות.

המבנים הציבוריים שנוספו מהווים גם דרך מעבר וגישה מהעיר התחתית לטכניון, דרך תוך המבנה, דרך גגות ירוקים.



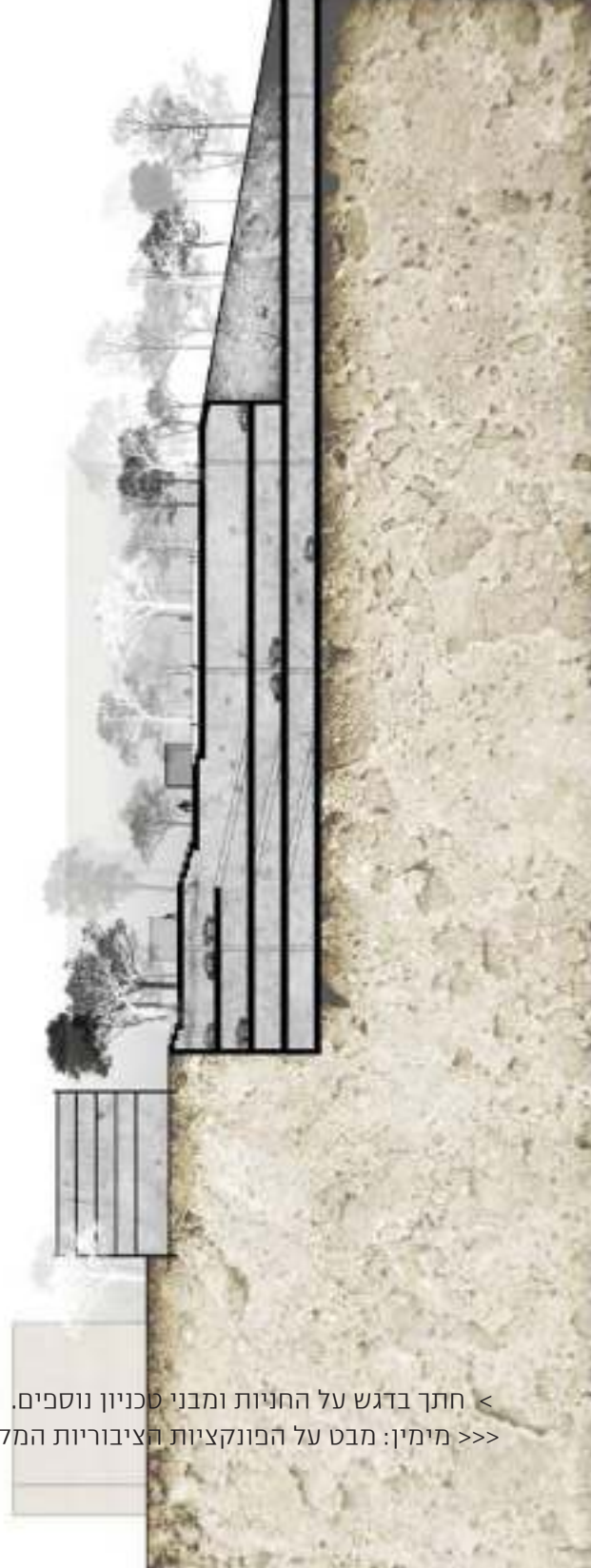
עבודה מס' 09



< חתך הדגשת המעברים בין המבנים.
>>> מימין למעלה: מבט לעבר הספרייה ומסגור הנוף. למטה: הדמית רחבת הכי
ניסה לטכניון.



עבודה מס' 09



< חתך בדגש על החניות ומבני סכניון נוספים.
>>> מימין: מבט על הפונקציות הציבוריות המקשרות מהעיר התחתית לנשר.





מט עבודה

10

עיר נחצה |

אייל ברקוביץ', לילך שיפריין, שיר חן.

תקציר << נקודות ההתהוות של העיר נשר הן המחצבות. העיר הוקמה מתוך חומרי הגלם שנכרו בהן ובפעולה של חציבה בהר. עם השנים, הזיקה למחצבות נותקה. אנו רואים בהפיכת המחצבות למוקדים, אמצעי לחיזוק הקשר בינה לבין מקורותיה ויצירת זהות עירונית ייחודית. שיקום ופיתוח המחצבות יצור אדוות של שינוי והתחדשות בעיר ובשכונת בן-דור בפרט.

השכונה הגובלת במחצבה המערבית ובטכניון, בה אותות הזמן ניכרים היטב, תוכל לממש את הפוטנציאל הגלום בה. בחרנו מקטע טיפוסי בעל טופוגרפיה תלולה, בו ארגנו מחדש את המרחב הציבורי באמצעות ציפוף מגורים, טיפוף לוגייה חדשה ומדרג פרטיות משתנה של שטחים ירוקים. פארק לינארי קהילתי בלבה של בן-דור, יתווה דרך מקצוות העיר אל פארק מטרופוליני במחצבה. מהלך זה יחיה את הגאווה המקומית, יפתח תדמית עירונית חדשה ויצית רוח של התחדשות בעיר.



עבודה מס' **10**

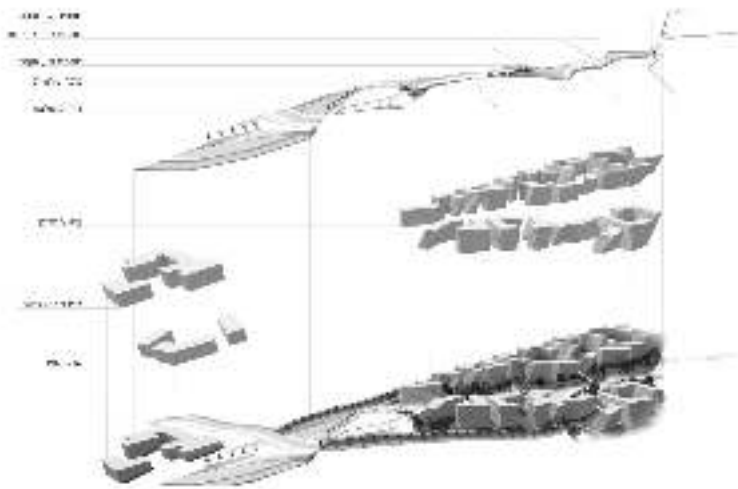
התוכנית הכללית של העיר



התוכנית הכללית של העיר



התוכנית הכללית של העיר



התוכנית הכללית של העיר



התוכנית הכללית של העיר



< צמחיה | מחצבה. >>> משמאל: פירוט התכנון.

מט' עבודה

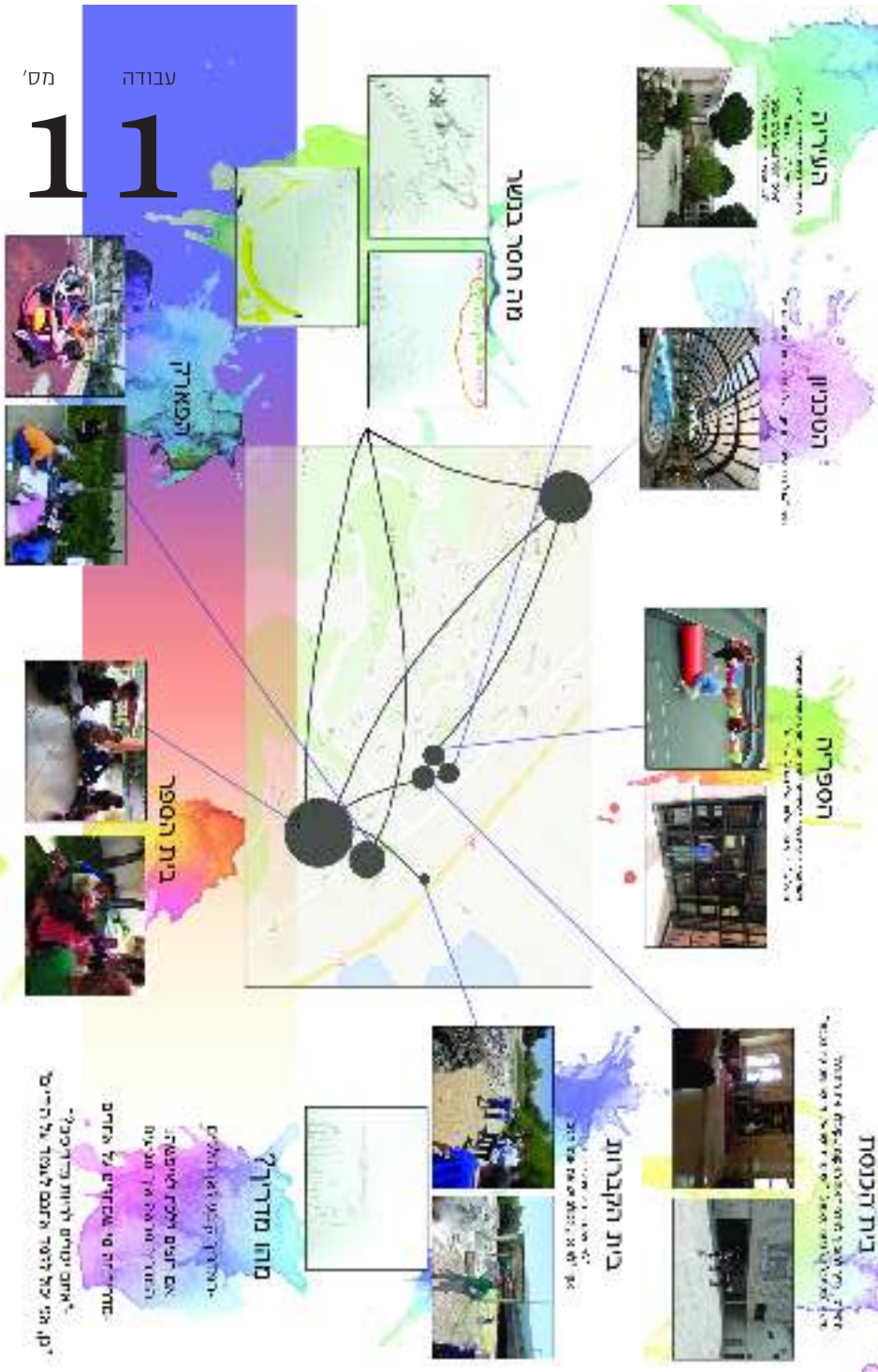
10



העיר כלוח משחק | שני קלוג, רמה קנטור, עמית עילם.

תקציר <<< עבודת המחקר מתמקדת בחקר יחסי עיר-מרחב בקרב ילדי כיתה ב' מבית הספר היסודי 'בית יהושע'. הלוחות שגובשו במהלך הסמסטר מביי עים את בסיס הידע הנצבר בעקבות הלמידה החווייתית עם הילדים במרחב העירוני של נשר. הקורס כלל 4 מפגשים עם קבוצת ילדים קבועה מבית הספר, כאשר כל מפגש עם הילדים חשף מרחב עירוני שונה עבורם. בעקבות הילדים, נחשפה גם דרך ראייה שונה וייחודית של המרחב העירוני כפי שהם חווים אותה, לא כשל אלמנטים עצמאיים המוצבים בו ולהם שימוש ברור וקבוע, אלא כשל מערכת אלמנטים ולהם שימוש מגוון שנבחר באותו הרגע ובהתאם לצורך. באזורים מלאים "גירויים" כגון מרכז העיר נשר, אפשר להשתמש בצבעוניות המדרכה על מנת להמציא חוקים להליכה בה, לאדניות הפרחים כתוספת לחוקים הקיימים שמאפשרים אתגרים חדשים לדרך. באזורים דלי גירויים, כגון שביל בצבע אחיד ולצדדיו "יצרני חוקים" דלים אפשר להשתמש בגוף שלנו על מנת לתת לדרך חוויה חדשה, כגון הליכה על הידיים, או על אבני השפה של השביל. אפשר גם להעביר ענף של עץ על גדר ממתכת תוך כדי הליכה ולהפיק צלילים חדשים לדרך. המסקנה העיקרית מתוך עבודת המחקר שנערכה, היא שניתן להתאים את המרחב הציבורי העירוני גם עבור ילדים, זאת תוך שימוש בכלים פשוטים כגון צבעים, טקסטורות ונפחים שונים. אלה נותנים לילדים דרך ביטוי עצמית במרחב בו הם חיים ומפתחים בהם את הקשר לסביבת החיים שלהם ולקהילה שאליה הם שייכים. נושאי מחקר נוספים שנבדקו במהלך הקורס בדקו את צורת ההתמודדות של הילדים עם מציאת תופעות לא מוכרות במהלך חקר המרחב ואת "אפיון" המפה של נשר על פי מקומות שהילדים קשורים אליהם ואופי היחסים עמם.

<<< מפת נשר על פי הילדים.





העיר
העיר
העיר

העיר כרוח משחק



העיר כרוח משחק

העיר כרוח משחק

העיר כרוח משחק

העיר כרוח משחק

העיר כרוח משחק



העיר כרוח משחק

העיר כרוח משחק

NI WO OZ



העיר כרוח משחק



העיר כרוח משחק



העיר כרוח משחק

העיר כרוח משחק

העיר כרוח משחק





| Cube Module
יובל אטיאס, ילנה לנדאו.

תקציר <<< הפרויקט מתייחס לצירי התנועה העירוניים ולמבנים הקיימים במתחם במטרה לשבור את הכיוונית המובהקת שלהם וליצור כניסה אטרקטיבית באמצעות אלמנט אדריכלי מעניין. הפרויקט משמש כניסה למבנה העירייה הישן ומסתיים ברחבה העירונית אשר לצדו, ועל ידי כך מפנה את תשומת לב המבקרים אליה ומחיה אותה.

בנוסף לכך, הודגשו העקרונות הבאים בפרויקט:

- שימוש בשפה אדריכלית המאופיינת במודולאריות ומפלסיות המאפשרים יצירת חללי ביניים מגוונים וכן צמצום והרחבת המבנה בהתאם למצבים השונים.

- שימוש במערכת תנועה קיימת בתכנון החדש.

- התייחסות לעצים הקיימים באתר.

התכנון של מוזאון נשר כולל גלריה ובית קפה באמצעות מודול קבוע שמידותיו 3x1.5 מ', המורכב מעמודי פלדה RHS120 ריבועי, מילואות זכוכית ופנלים מבודדים, וכמו כן מחבר פלדה פנימי עשוי פרופיל RHS100. מודול זה מאפשר דינאמיות תכנונית: פירוק והרכבה בעת הצורך ושינוי החללים בהתאם.

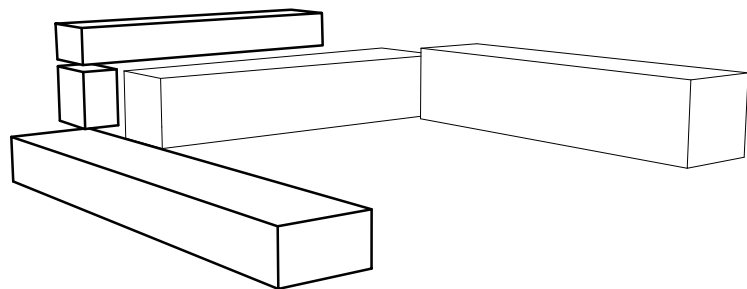
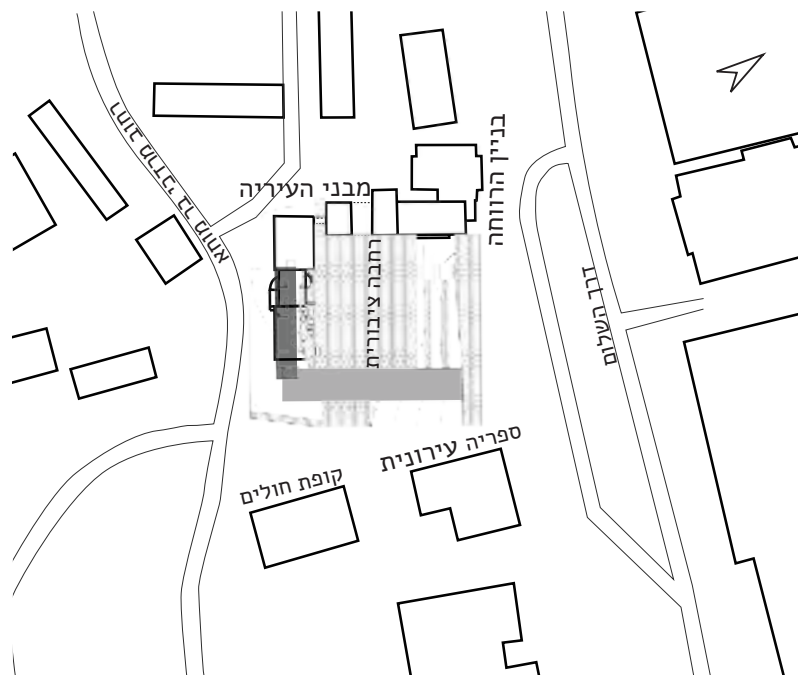
התכנון משנה את המערך הפנימי של האגף הישן, משתמש מחדש בחלליו השונים להחדרת הפונקציות הדרושות ומוסיף עליו בינוי חדש (עוגנים קוני סטרוקטיביים) תוך חישוב מקרים נבחרים בפרויקט אשר השפיעו על בחירת החומרים.

תמ' עבודה

12



עבודה מס' **13**



< למעלה: תכנית הקשר כללי. למטה: התערבות נפחית.

מוזיאון נשר |

אלעד בוקר, ליטל בזוב, עדי קובי.

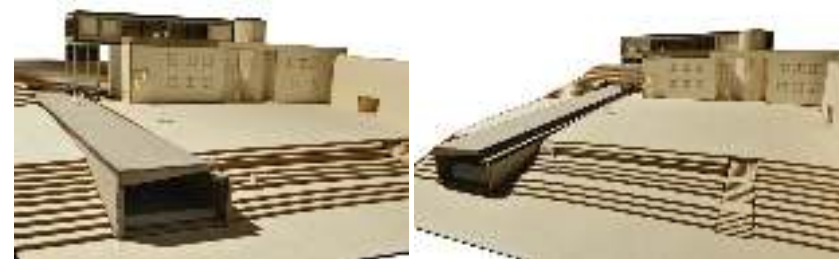
תקציר << במסגרת הקורס נתבקשנו להציע הוספת נפח מבני במרכז העירוני של נשר לצורך הקמת מוזיאון העיר החדש.

כיום המרכז והרחבה העירונית סביב מבני העירייה אינם משרתים את מרבית תושבי העיר ועומדים ריקים במרבית שעות היממה. לכן החלטנו בפרוייקט למקם את המוזיאון בצמוד למבנה העירייה, ובכך ליצוק תוכן פרוגרמטי נוסף ולשדרג הן את הרחבה העירונית והן את מבנה העירייה.

התוספת מתחילה ברחוב 'דרך השלום', כ-TUBE, חלל תצוגה אורכני נקי מעמודים המאפשר גמישות בחלוקה פנימית לפי צרכי התערוכה המוצגת בו. החלל נבלע בטופוגרפיה הטבעית ובכך אינו פוגע ברחבה הציבורית ובשבילים המתקיימים מעליו. מעל מבנה העירייה עצמו נוסף חלל נוסף, זיזי בחלקו, המשמש לתצוגה, ובנוסף לשימושים אדמיניסטרטיביים אחרים. בין שני הח' לים מקשרת מערכת תנועה אנכית שקופה בגובה שלוש קומות, המדגישה את עוצמת הזיז הבולט מדופן מבנה העירייה.

מערך התנועה החדש אותו הצענו בפרוייקט לוקח את האנשים ממפלס הרחוב הנמוך אל המוזיאון, ומשם דרך מערכת התנועה השקופה, ממשיך ומתחבר למערך התנועה האנכי של מבנה העירייה, עד שלבסוף יוצא המבקר אל הר' חבה העירונית. וכך מתחזק הקשר בין מבני העירייה אל הרחוב ובין התושבים לרחבה העירונית.

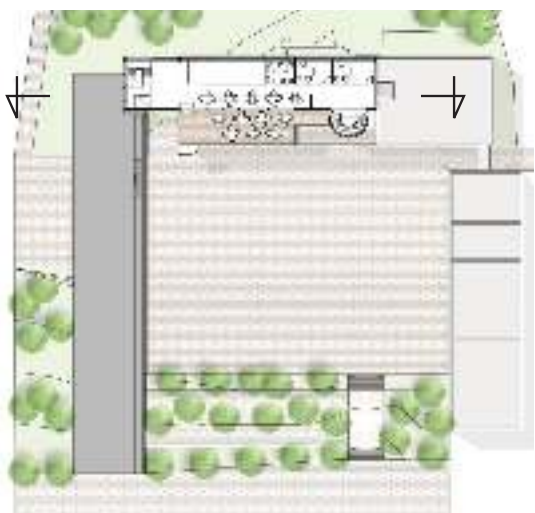
בפרוייקט ראינו ערך עליון בשימוש בבטון אשר מזוהה עם העיר נשר, ועל כן הפתרונות הקונסטרוקטיביים לחללי התצוגה אותם הצענו במבנה מתבססים בעיקרם על הבטון, ובכך גם תורמים לכלכלת העיר.



13

מט' עבודה

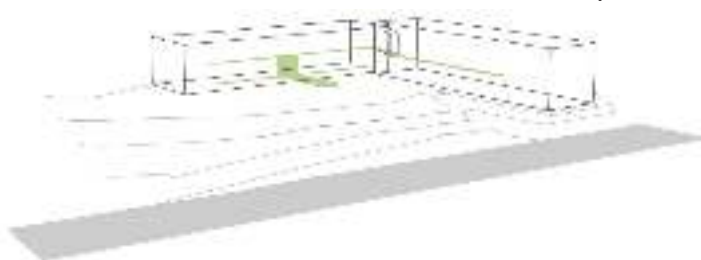
מתוך שאיפה כי התנועה בין הטיוב לבין המבנה העליון תהיה רציפה, נוצר מצב בו יש צורך בחפיפה בין המבנים בכדי לאפשר עליה ישירה. החפיפה מביאה להווצרות זיז באורך שישה מטרים במבנה העליון. באזור החפיפה מוקם גרם המדרגות ופיר המעלית. דפנות גרם המדרגות עשויות זכוכית בכדי לאפשר שקיפות מלאה המדגישה את הקונטרסט במעבר בין הטיוב החפור לבין המבנה העליון.



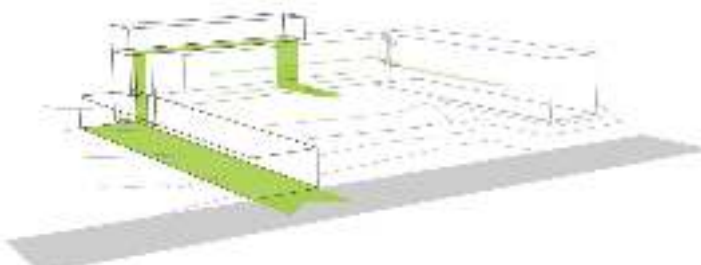
>> מיליון: עלרונות ההתערבות > התנועה האנכית והמבנה הזני.

במצב הקיים, מבני העירייה מוגבהים מן הרחוב ובכך מנותקים ממנו. תוספת הבינוי מתבצעת כך שהכניסה למוזיאון היא מתוך הרחוב והיציאה ממנו היא דרך מערך התנועה האנכי של מבנה העירייה החדש. בכך אנו מחזקים את הקשר של מבני העירייה לרחוב ולציבור בעיר.

תנועה קיימת במבני העירייה



תנועה לאחר התערבות



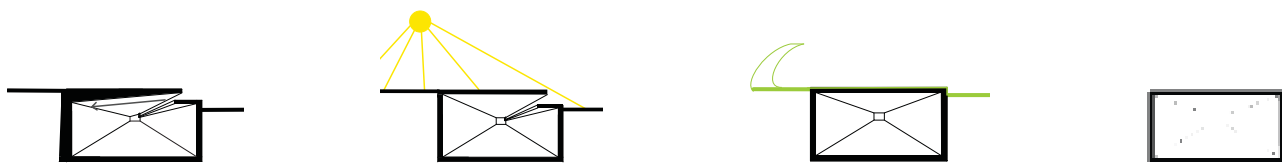
פרוגרמה





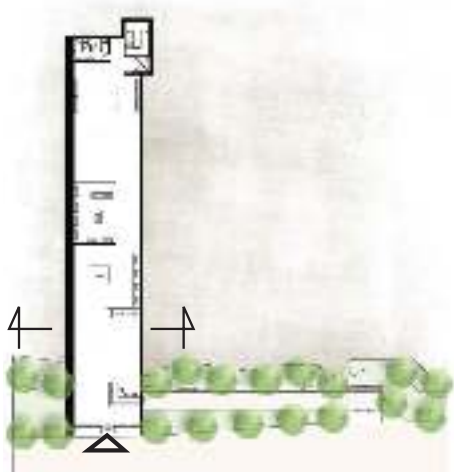
< למעלה: מוסט אל הרחבה העירונית. למטה: הטיוב | אולם התצוגה התחתון. 81 >

חלל אורבני ורציף המאפשר חלוקה חופשית לפי תערוכות מתחלפות, המוחדר לקרקע בכדי לא לפגוע ברחבה הציבורית מעליו. התחשבות במהלך השמש ויצירת פתח המאפשר הכנסת אור שמש מינימלי המלווה את המבנה לאורכו, תוך הסתמכות על תאורה מלאכותית המשתנה לפי תערוכות מתחלפות. בכדי לשמור על החלל האורבני חופשי מקונסטרוציית עמודים ולאפשר את הפתח, ריכזנו את מסת התקרה בדופן האטומה של המבנה.



תבנית הטיוב, 1:500

חתך פרספקטיבי, טיוב, 1:100



> פיתוח צורני

עבודה מס' **14**

מוזיאון נשר |

ליביאו סיידמן, לירן נגאוקר, שירן כהן.

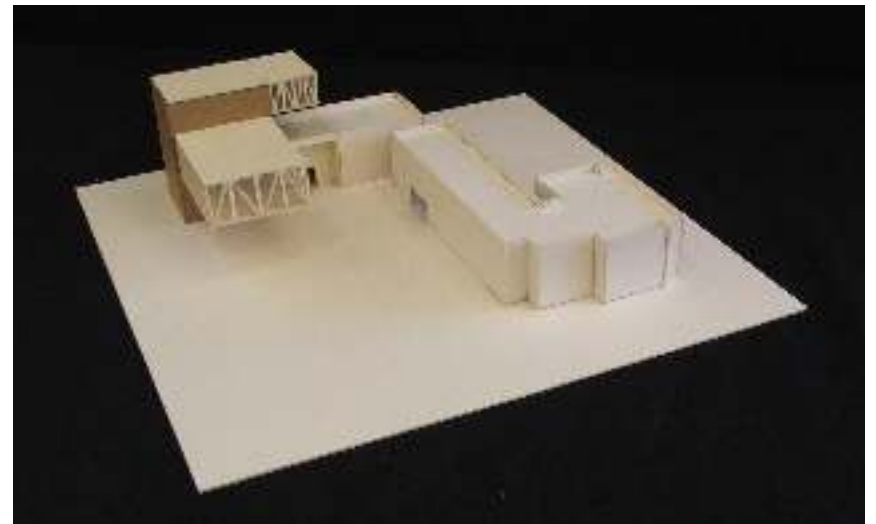
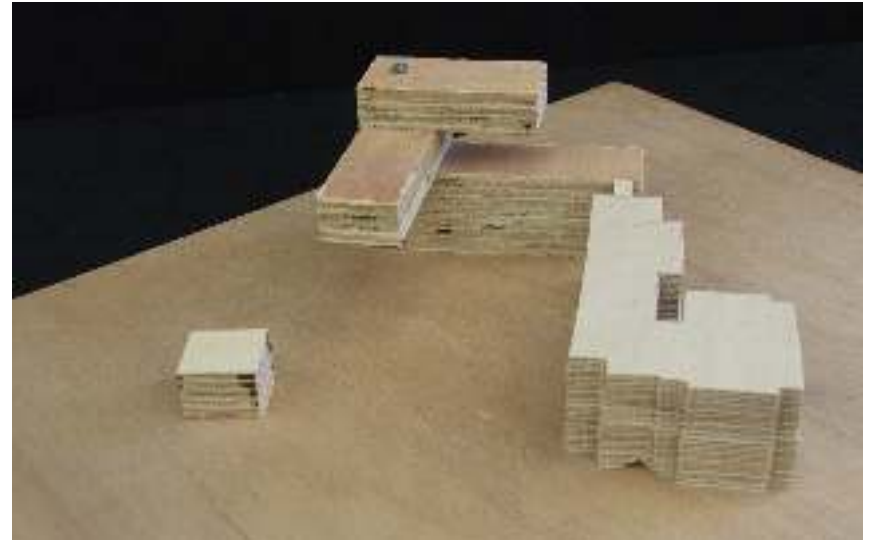
תקציר << הפרויקט מבקש לתחום מחדש את רחבת מתחם העירייה בנשר לכדי כיכר עירונית. מבנה העירייה הקיים ממוקם בין רצועת המגורים שבנשר ובין רצועת המסחר והתעשייה, ולכן, הפרויקט מתייחס לשתי רצועות אלו. מצד אחד בעל אופי מודרני ותעשייתי ומצד שני בעל קווים נקיים המתחברים לבינוי הקיים. ע"י בניית פיר קונסטרוקטיבי ניתן לחבר אליו את שני הזיזים אותם תכננו, כשכל זיז צופה לכיוון אחר, העליון לכיוון מבני המגורים הקיימים והתחתון לכיוון הכיכר, מבני המסחר ומפרץ חיפה. שני הזיזים בפרויקט, בנוסף לפונקציות הפרוגרמטיות שבהם, תורמים להגדרת הכיכר כעירונית, בה יוכלו להתרחש אירועים חברתיים עירוניים לצד השימוש החדש במוזיאון העיר נשר אותו תכננו מעל מבנה העירייה.



עבודה מס' **14**

>>> מימין למעלה: מודל מתהליך העבודה. למטה: מודל מסכם.

< למטה: מבט לכיכר.



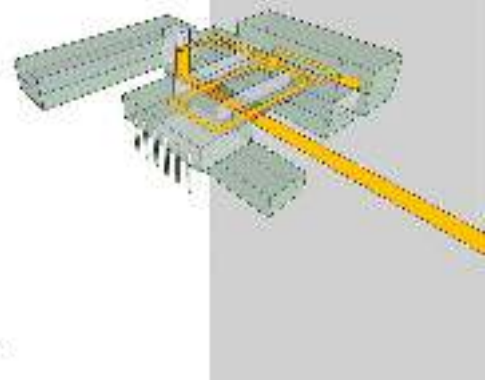
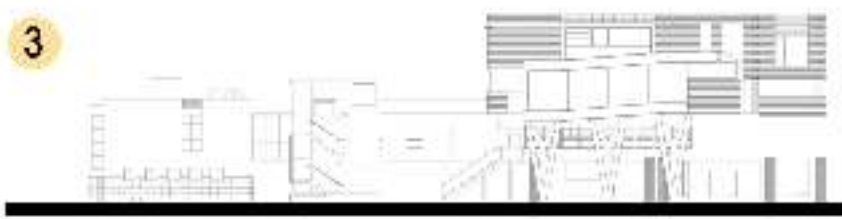
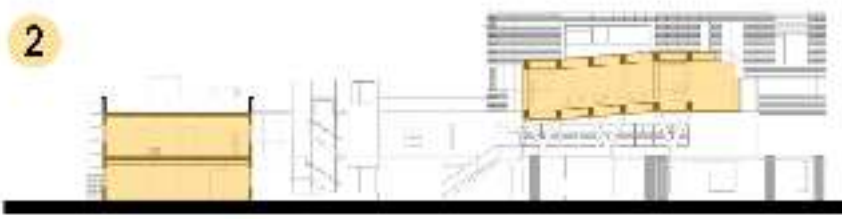
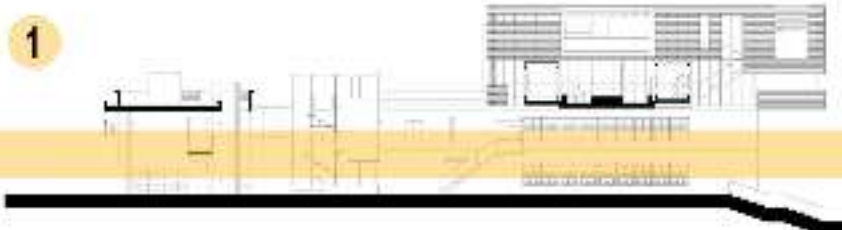
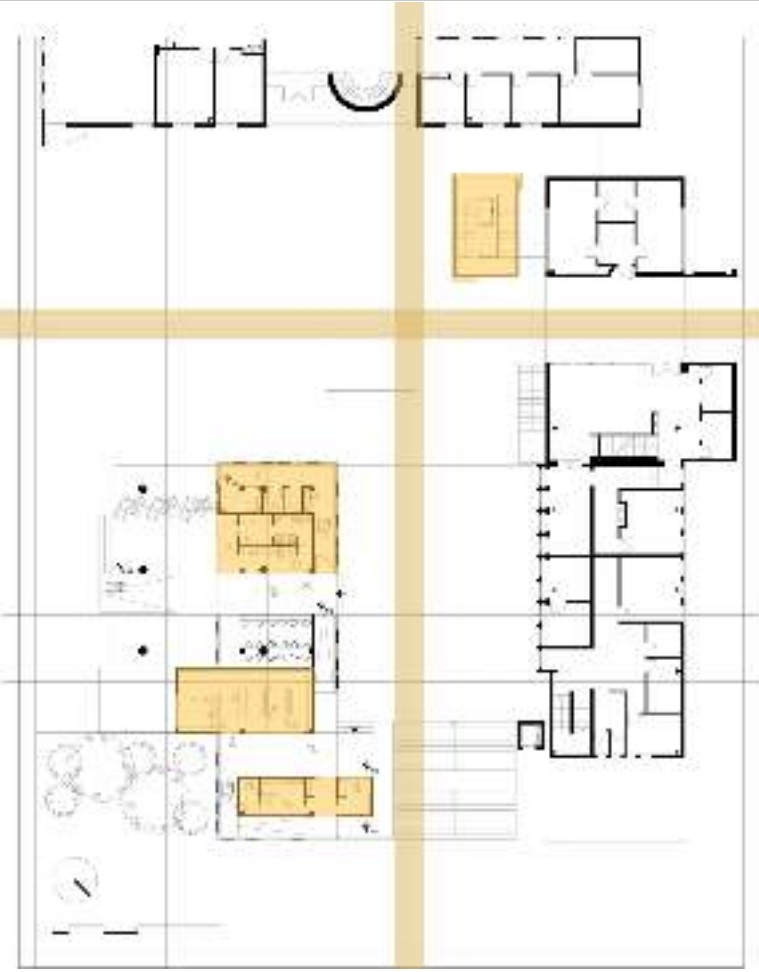
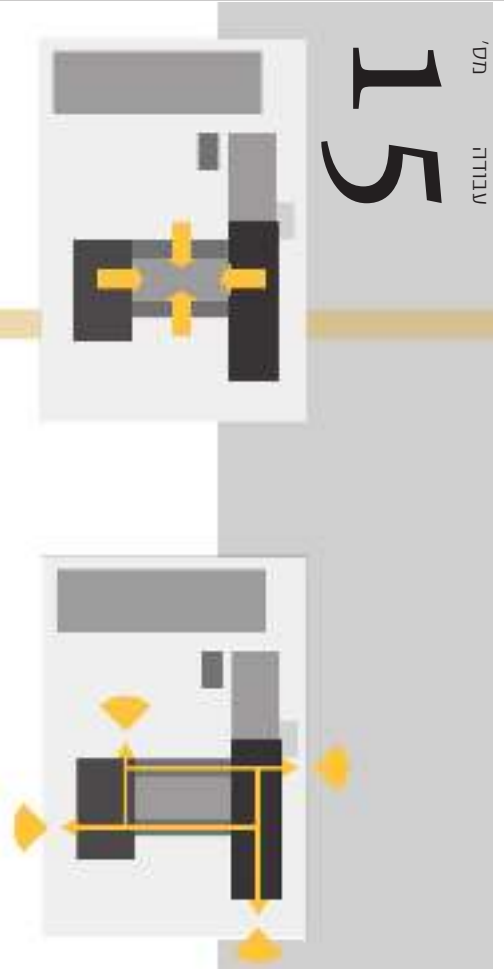
עבודה מס' **15**

מוזיאון לאמנות נשר | ויליאם טובול, עידוא סופר, אבשי זוסמן.

תקציר << המוזיאון לאומנויות בנשר תוכנן במתחם העירייה של נשר. חלקו של המוזיאון נבנה על גבי המבנה הקיים וחלקו נבנה ברחבת העירייה. קומפוזיציה העמדה של המוזיאון מעניקה נוכחות למבנה החדש, אך גם שומרת על ויסטות נקיות למבנה העירייה ולמתבונן מתוכה. המבקר במוזיאון נשאב אל תוך הרחבה המשותפת של העירייה והמוזיאון ומשם מתחיל את מסעו מגינת התערוכות, הנמצאת על גביו של מבנה העירייה, אל המבנה המוארך, דרך הגשר, אולם התצוגות וחוזר בחזרה לקומת הגלריה. במהלך הביקור, חווה המבקר חשיפה של אור טבעי במינונים שונים וכך גם הוא נחשף ונסתר לסירוגין למתבוננים מרחוב העיר. קונסטרוקציית המבנה מגוונת ולכל חלק ממנה נמצא פתרון המקיים את הרעיון האדריכלי ואת יציבות המבנה כמכלול. נעשה שימוש בפירנדל, מסגרות פלדה, וקונסטרוקציה מבטון.

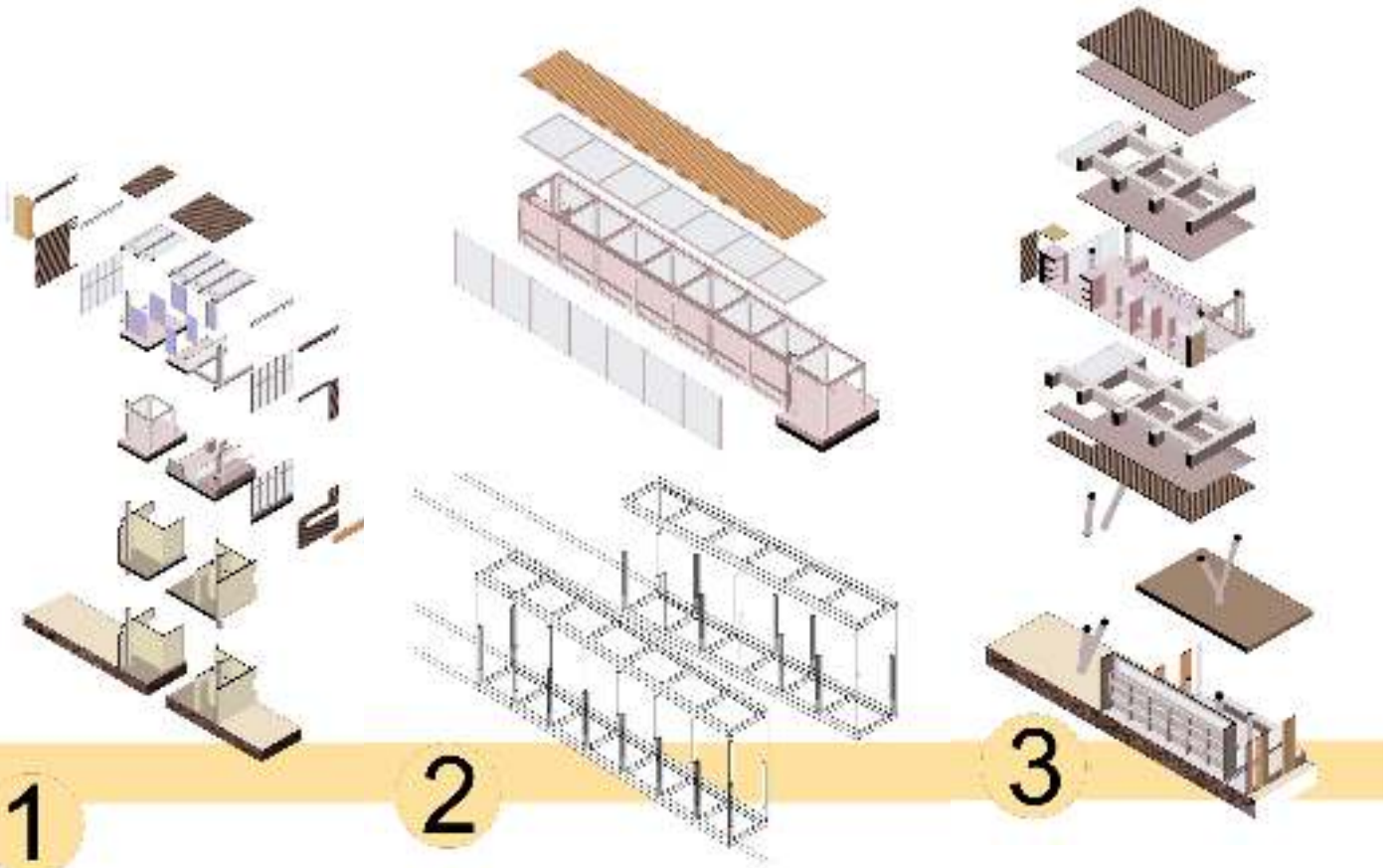


15

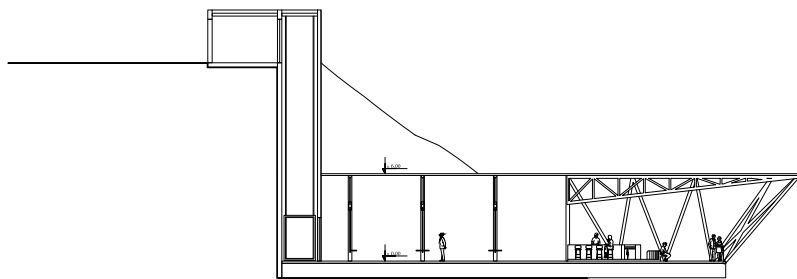
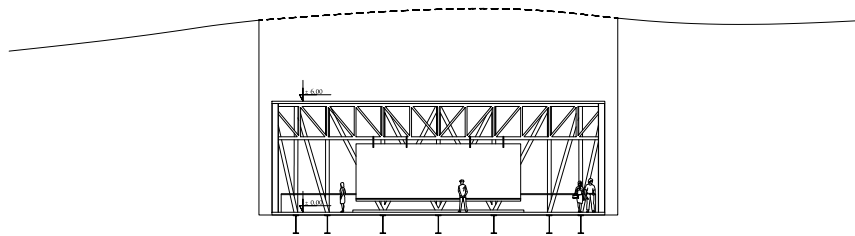




15
מט
עבודה



עבודה מס' **16**



>>> מימין: מודל פיזי. < חתך אורך וחתך רוחב בפרויקט.

מתוך ההר

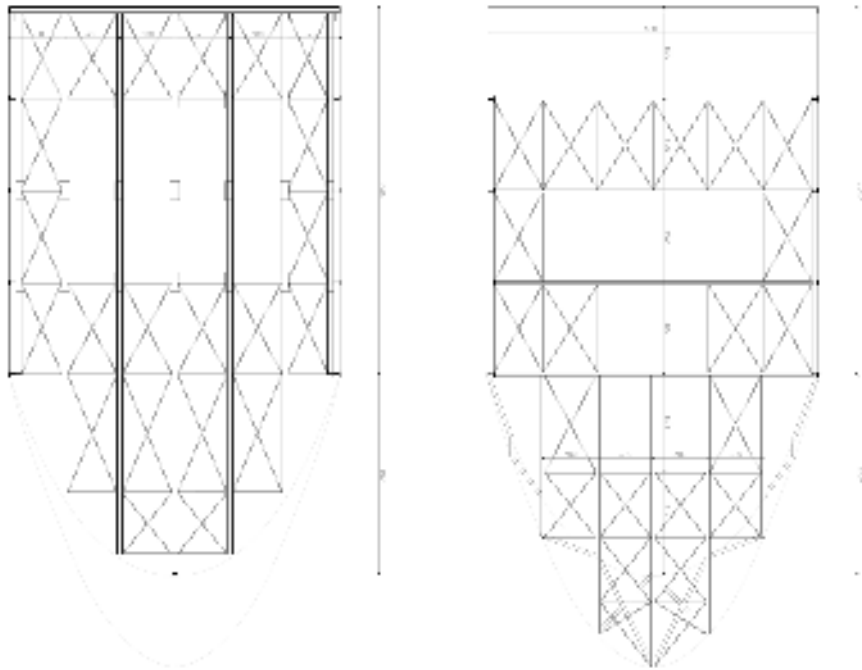
לסלי לאופר, איתמר עקיבא, אלעד ברוכים.

תקציר << הפרויקט עוסק בקשר ההיסטורי של נשר עם משאבי הטבע שלה ומציע, כחלק מהתכנון, להציג אותם באופן בלתי אמצעי במוזיאון. התכנון מציע לחדד את הקשר של נשר עם הסלע ועם המחצבה, אשר היוו במשך שנים רבות את הבסיס הכלכלי לעיר.

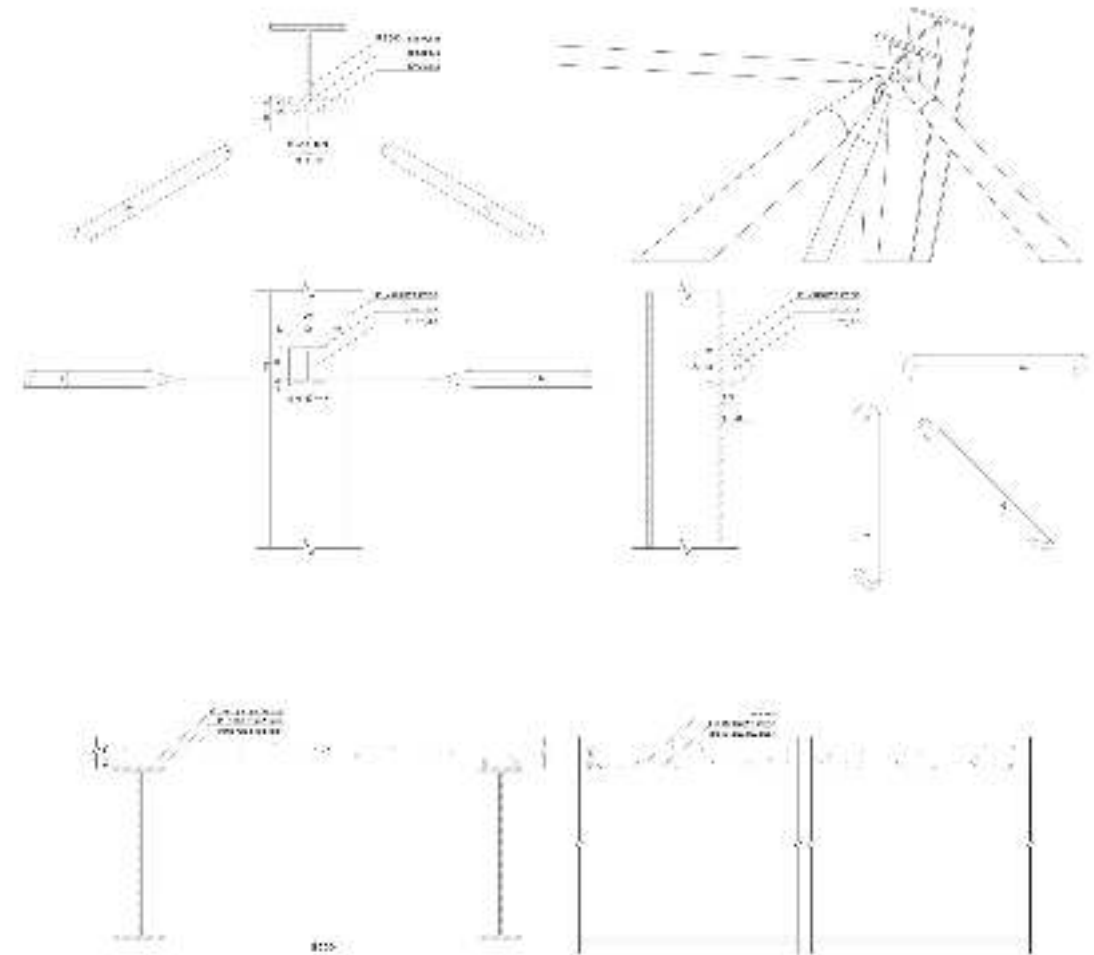
עם ההתקדמות במוזיאון, חווה המבקר בו את המעבר החד והעוצמתי מהקר־בה אל הסלע החצוב אל הנוף הפתוח המתפרש למרגלות ההר. הקונסטרוקציה החשופה של המוזיאון המורכבת ממסבכים, מחזקת את הקשר אל המחצבה ההיסטורית ואל המרקם הייחודי של האזור. כמו כן, הפריצה הישירה מתוך הסלע כפי שנחווית מתוך המוזיאון, מאפשרת נקודת מבט על העיר כולה על קו החוף ועל המפרץ.



עבודה מס' **16**



< תכניות קונסטרוקטיביות של התקרה (מימין) והרצפה (משמאל).



< למעלה: פרט חיבור עמוד-מסבך | הקשחה אופקית.

< למטה: פרט מפגש קורה מרכזית ורצפת בטון.

מס' **16** עבודה



עבודה מס' **17**



מוזיאון לאמנות נשר | שרה חיר, רים חורי, חוסיין יאסין.

תקציר << הפרויקט עוסק בנקודת התפר בין שני מבני עיריית נשר ובין הסביבה והטבע של האזור. המבנה ממוקם באמצע בין מבנה העירייה הישן והחדש, ומחבר אותם בעזרת חללים שמשים כבתי קפה וכחללי קבלה. המבנה מורכב מריבוע אטום המרחף מעל למבנים ומחזיק קורות עץ משופעות היוצרות ריבוע משופע שמחבר עם הסביבה ומדגיש את הרחבות מסביב. המבנה מהווה פסל סביבתי, שמשלב חוויה בין המבקר, החוץ, העירייה והאמנות.



< למעלה: שתי המערכות המנותקות | התפתחות הרעיון.

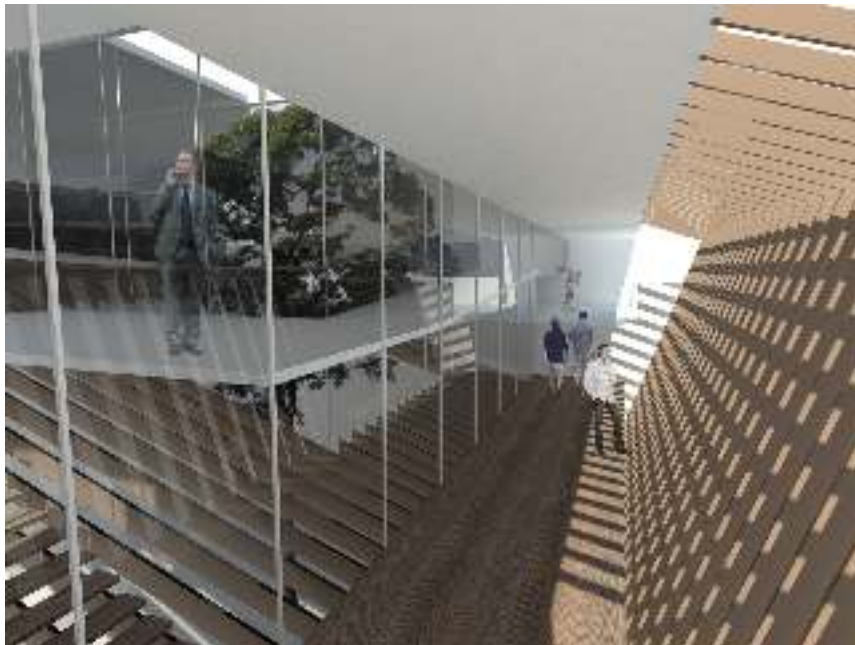
< למטה: מודל פיזי.



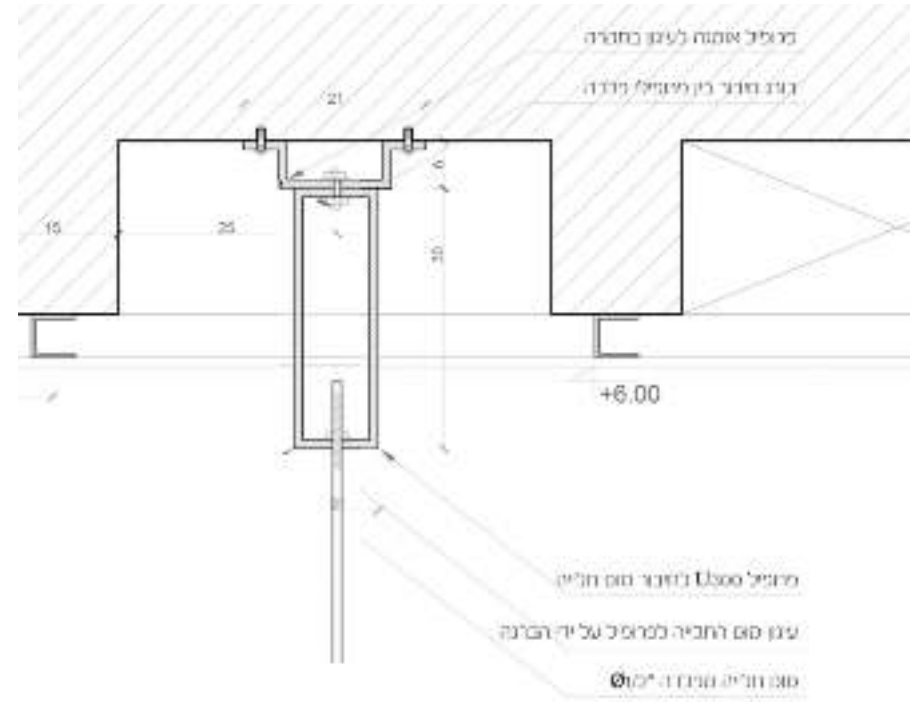


< מבט מבית הקפה הנמצא על גג מבנה העירייה החדש.

>>> מימין למעלה: פרט תליה בתקרה.



< כניסה לתוך המוזיאון | מבואה, מרפסת, חוץ-פנים.

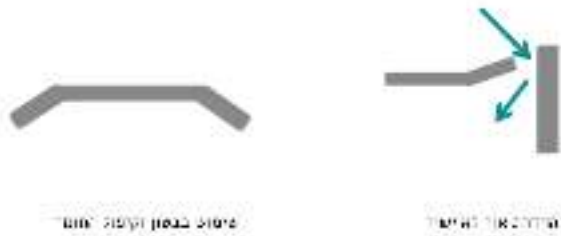


< הרחבה הכלואה בין שני הנפחים מודגשת על ידי ההתערבות.

עבודה 18 מט'

מוזיאון נשר | רונה גובי, נועה שרמן.

תקציר << הפרויקט מציע תכנון של מוזיאון העיר נשר מעל מבנה העירייה, תוך חיזוק דופן כיכר העיר ויצירת מוקד משיכה אורבני. בחרנו למקם את מוזיאון העיר נשר בלב המרכז המסחרי - אורבני - תרבו־תי הקיים, מעל בית העירייה, כך שטביעת רגלו על הקרקע מינימלית והוא שומר על כיכר עירונית פתוחה. הפרויקט תוכנן במטרה להוות דופן ולהעצים את כיכר העיר הקיימת ובכך להגביר את תחושת השייכות והגאווה המקומית של תושבי העיר. המבנה מרחף מעל מבנה העירייה הקיים ונסמך עליו באופן נקודתי אחד מסמליה הבולטים של העיר נשר הוא המפעל לייצור צמנט ולכן נבחר בטון כחומר הדומיננטי ביותר בתכנון הפרויקט, תוך יצירת קפלים לצורך החדרת אור שמש בצורה עקיפה.



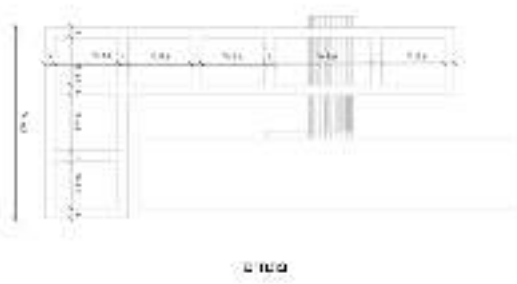
סיטוט נכסוף וקפלים ארבע

פירודת אור הישיר



מט' נשר בעיר נשר תוכנן כמבנה המרכזי קיים במבנה העירייה

מבנה נכסוף מעל למבנה הקיים



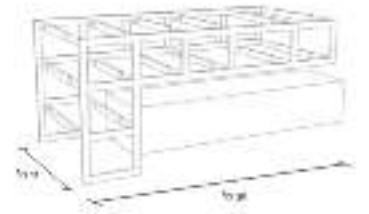
פיתוח

< פתחים



סיטוט נכסוף מעל למבנה הקיים נשך וצמנטריות

< תנועה ורטיקלית כסמך קונסטרוקטיבי

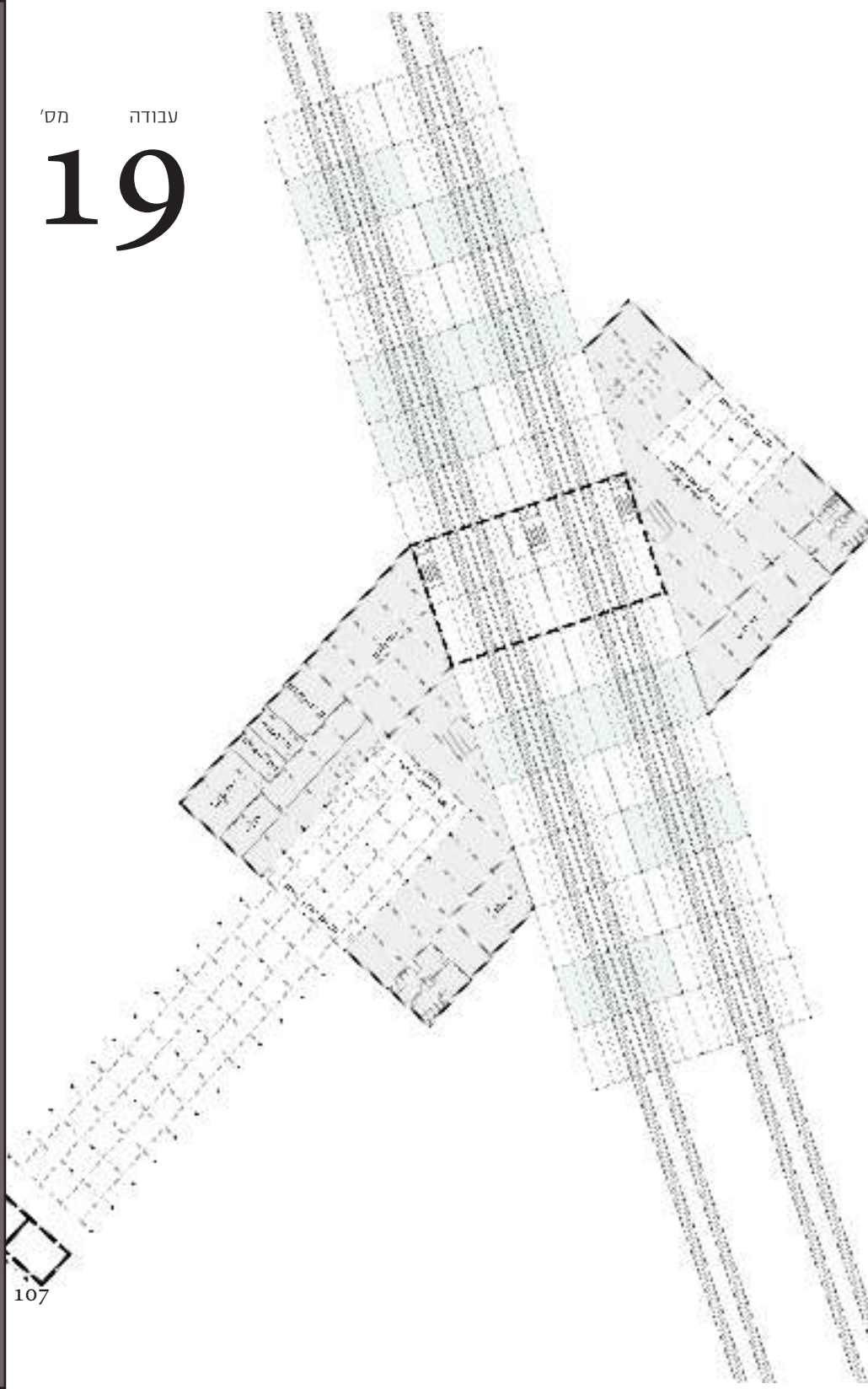


סיטוט חיקוף חפין חזות נכסוף למבנה קיים

< קונסטרוקציה



עבודה מס' **19**



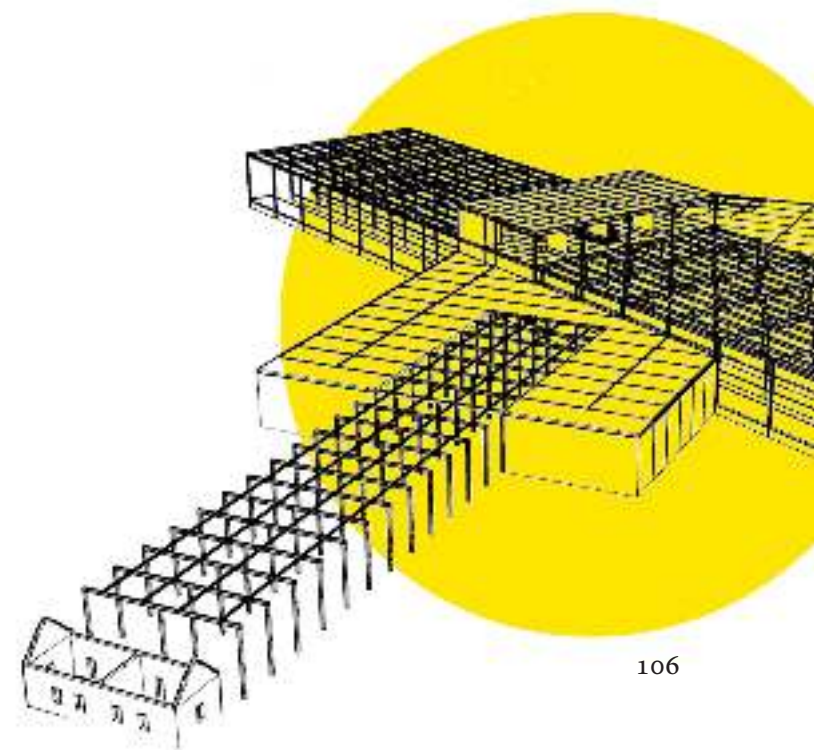
התחנה הישנה |

הדר רפאילוב, בתאל משה, עדי אלחלל.

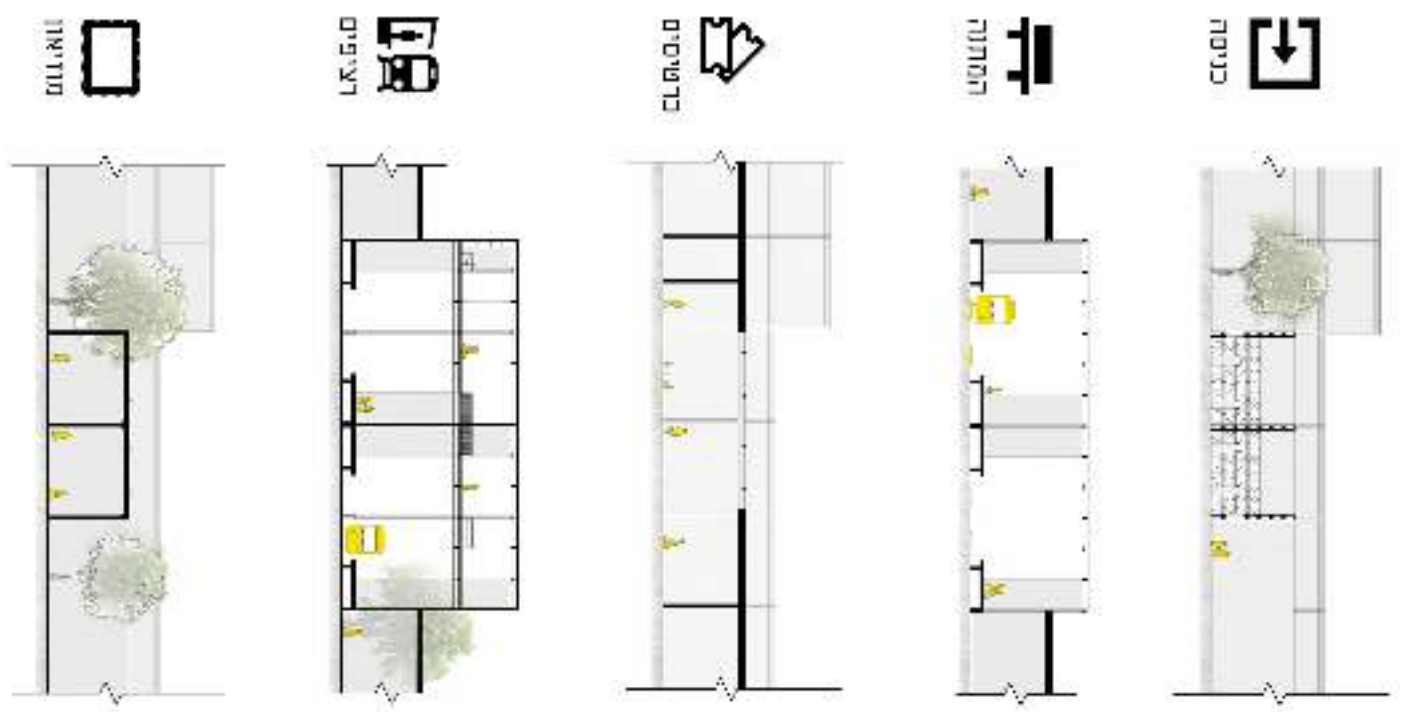
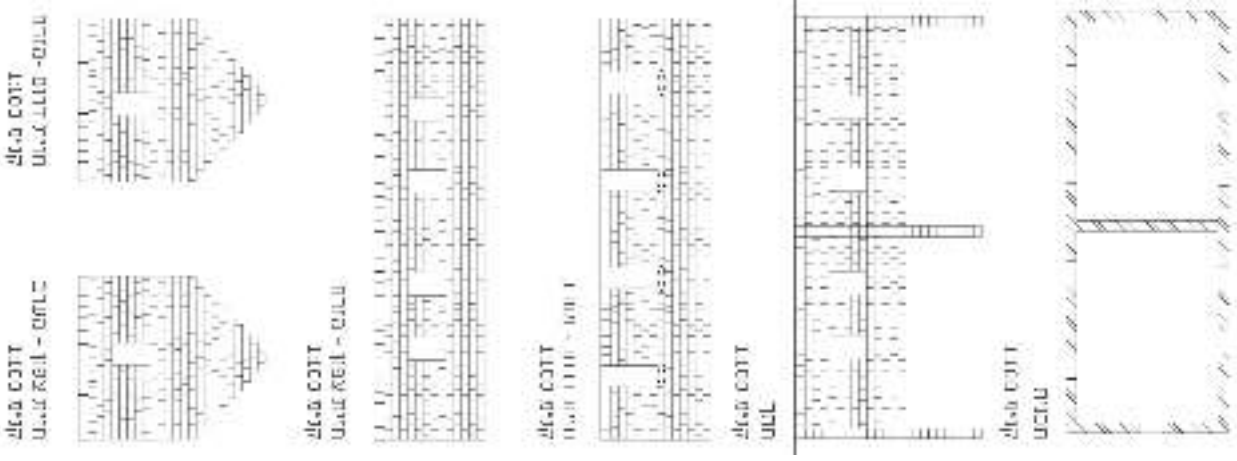
תקציר << סיפורה של העיר נשר כרוך בסיפורה של מסילת הרכבת החיג'אזית. כיום, 100 שנה לאחר שרכבת העמק עשתה את דרכה לראשונה מחיפה לד" משק ניתן עדיין למצוא את שרידי התחנה הישנה עומדים על תילם. תחנות הרכבת המקוריות של רכבת העמק עדיין שם, אך למרבה הצער, אף אחת מהן לא תחזור לשמש כתחנה בקו החדש. יחד עם זאת, מתכנני המסילה הנוכחית מחויבים לשמור על התחנות ההיסטוריות.

פרויקט זה מציע את שימור התחנה הישנה כחלק ממתחם תחנת הרכבת החדשה. המבנה ישמש כמבואה היסטורית לתחנה ולעיר ויספק הצצה אל העבר. בזמן ההמתנה ברציפים באי התחנה ייחשפו לתערוכות מתחלפות של אמנים מקומיים.

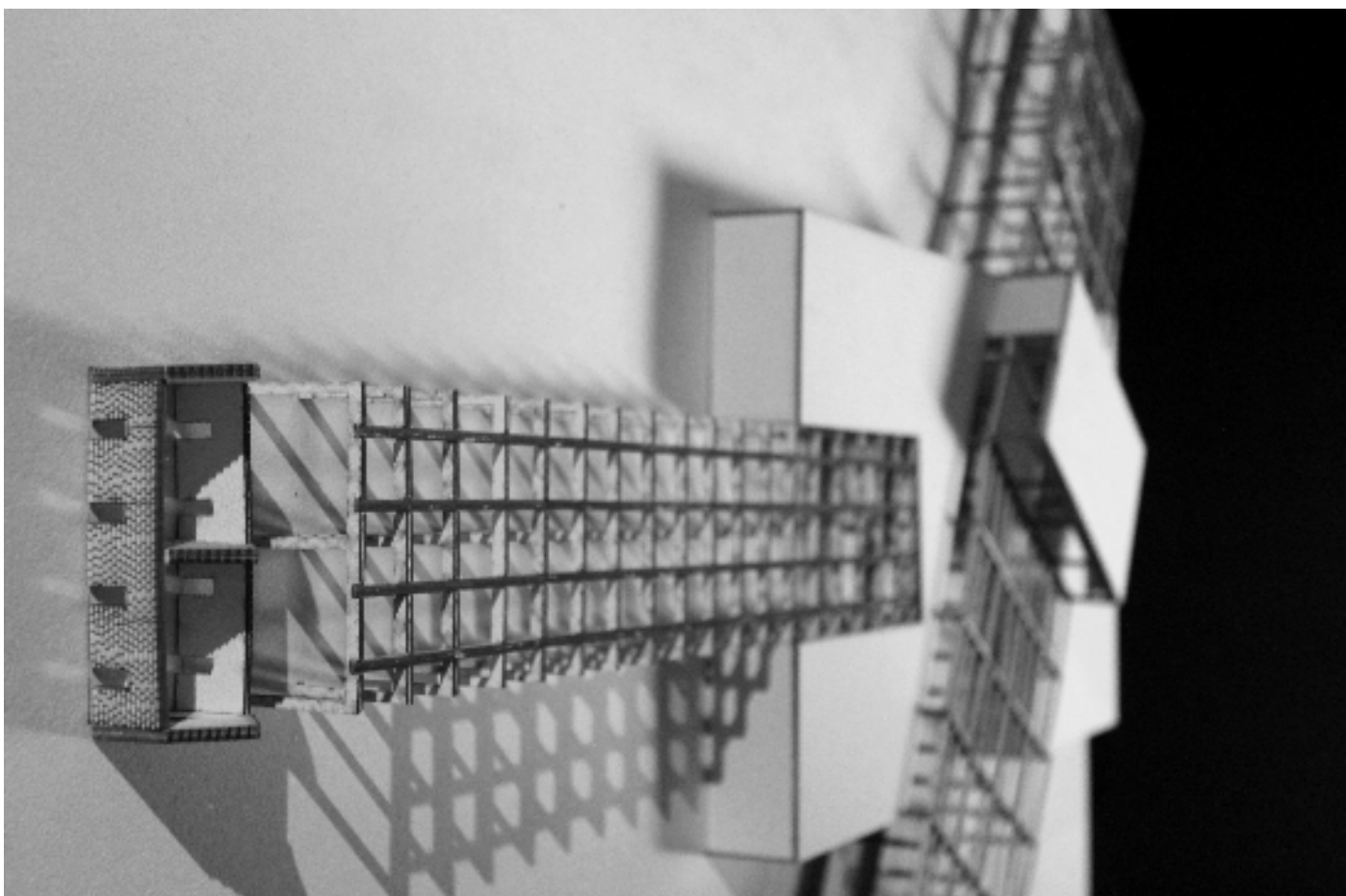
מבנה התחנה החדשה יהדהד את קולה התחנה הישנה ויעביר את אורחי התחנה במוזיאון המספר את סיפורה של העיר נשר דרך המסילות.



טמ
עבודה
19



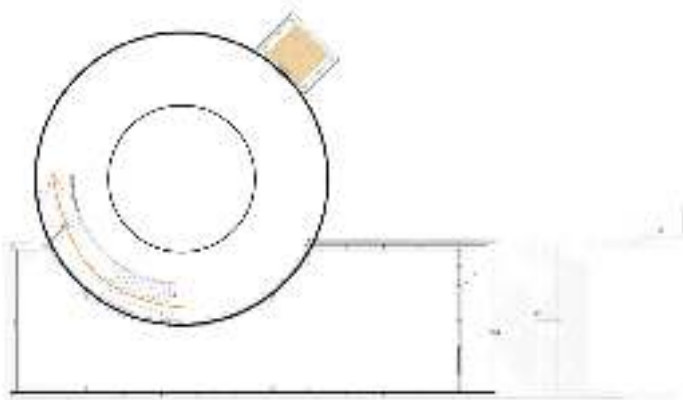
מט, עבודה
19



עבודה מס' **20**

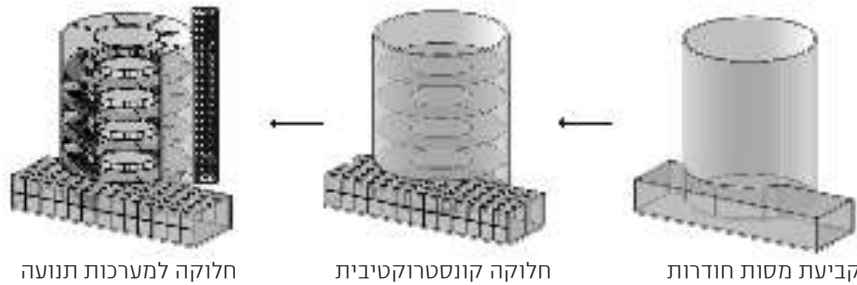


< פרוגראמה.



< סכמת תנועה ורטיקלית.

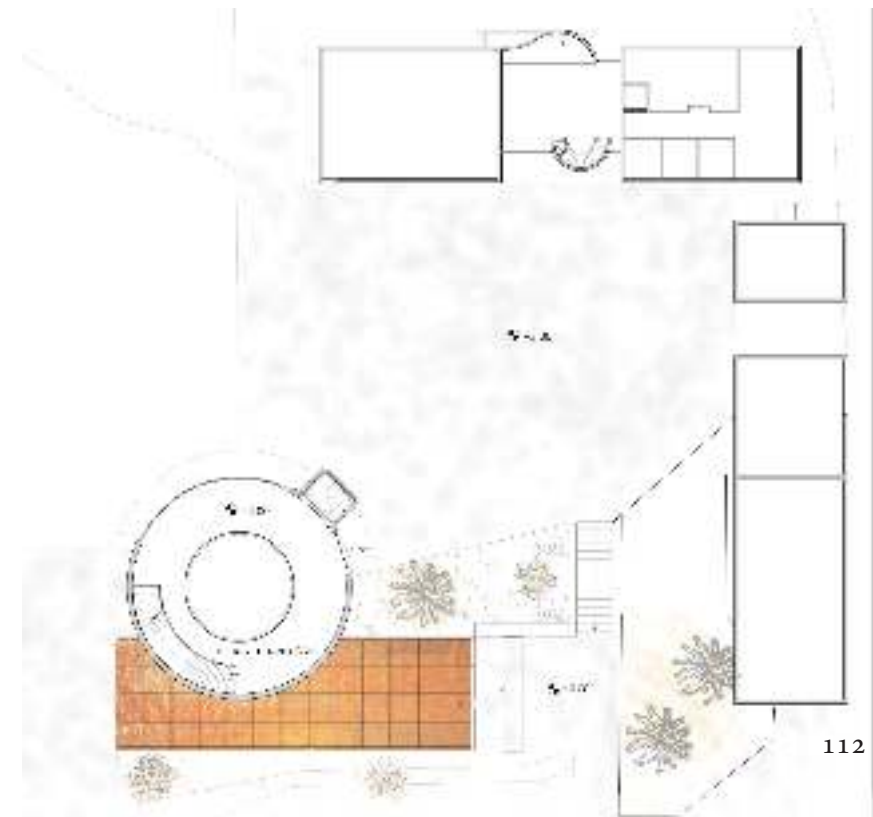
>>> מימין: תכנית קומת קרקע.



חלוקה למערכות תנועה

חלוקה קונסטרוקטיבית

קביעת מסות חודרות

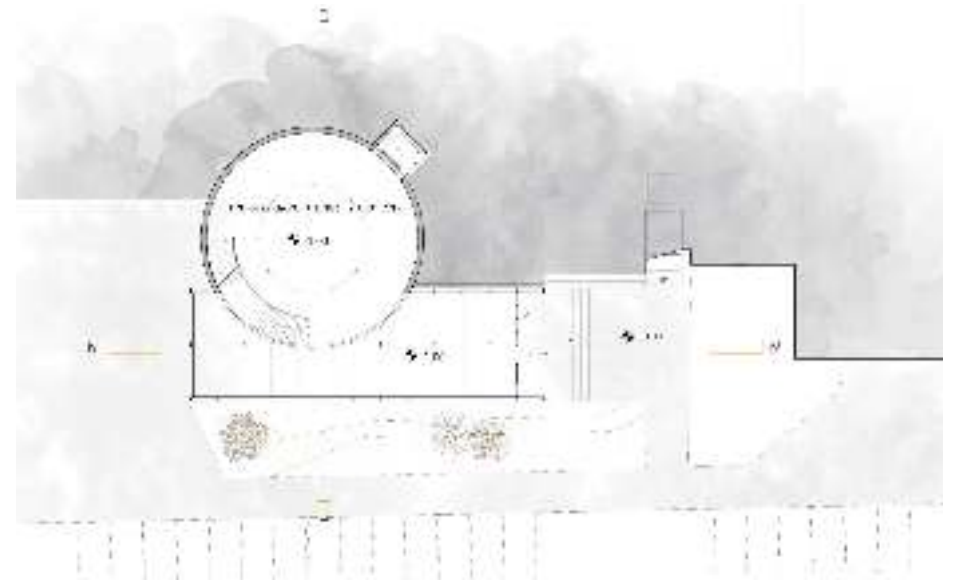
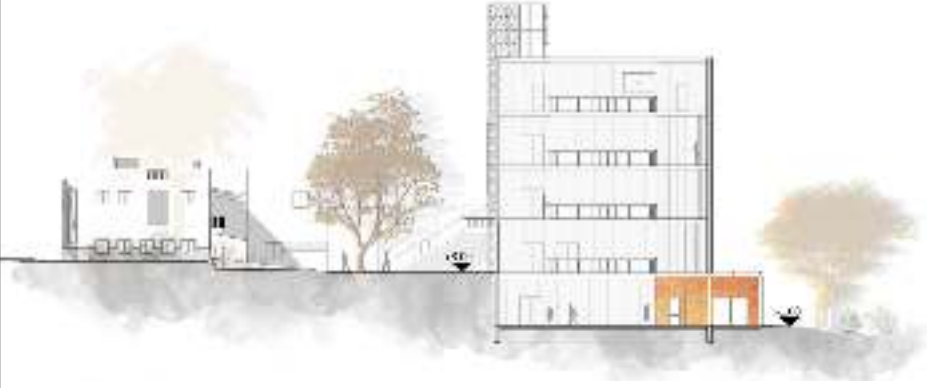


מוזיאון נשר |

יותם פריימן, רעות אלגרסי, שחר דוד.

תקציר <<< הפרויקט מציע מבנה שיכלול בתוכו מוזאון להיסטוריה של נשר וחללים לתצוגות מתחלפות של מלכה ואומנות המקומית. הצורה של המוזאון שואבת השראה ממבני סילונים של מפעל נשר ליצור צמנט שהקמתו הובי לה להתפתחותה של העיר נשר. הפריזמה המורכבת ממסגרות פלדה, זכוכית וקליפה מחורצת של קורטן, מכילה מבוא וחללים לתצוגות מתחלפות. היא חודרת את הגוף של הצילינדר, העשוי מבטון יצוק ומערכת של עמודי פלדה, שמחולק לארבע קומות נוספות שמחוברות יחד על ידי אטריום מרכזי. בקומה השניה שמהווה המשך של כיכר העירייה נמצאת רחבת שהייה מקורה וכניסה נוספת למבנה. מערכת תנועה נצמדת לדופן הצילינדר מלווה את המבקר דרך המייצגים שמספרים את סיפורה של העיר נשר. יחד כל האלמנטים מרכיבים קומפוזיציה שמצד אחד קשובה לסביבתה ומצד השני עתידה להפוך לפרט המייחד את העיר נשר.

עבודה מס' **20**



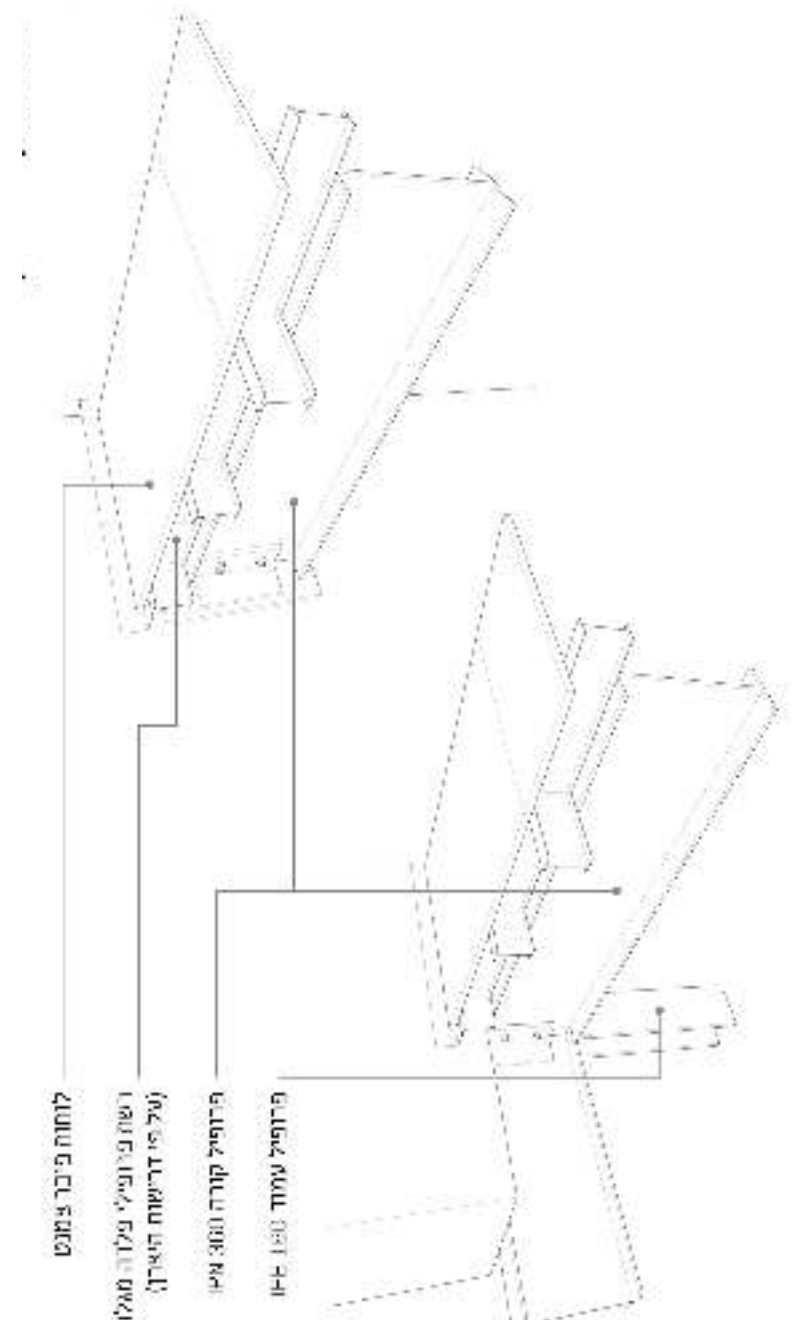
< למעלה: תכנית קומה 1, למטה: הדמיית חלל המנסרה.



עבודה מס' **20**



< למעלה: הדמיית חלל הצילינדר, למטה: שיטות בנייה.



לוחות כיכר צמנט
רשת פלומבלי על מלונות
(של כי דרישות הארץ)
התפיל קורה 300 מ"מ
התפיל עמוד 150 מ"מ

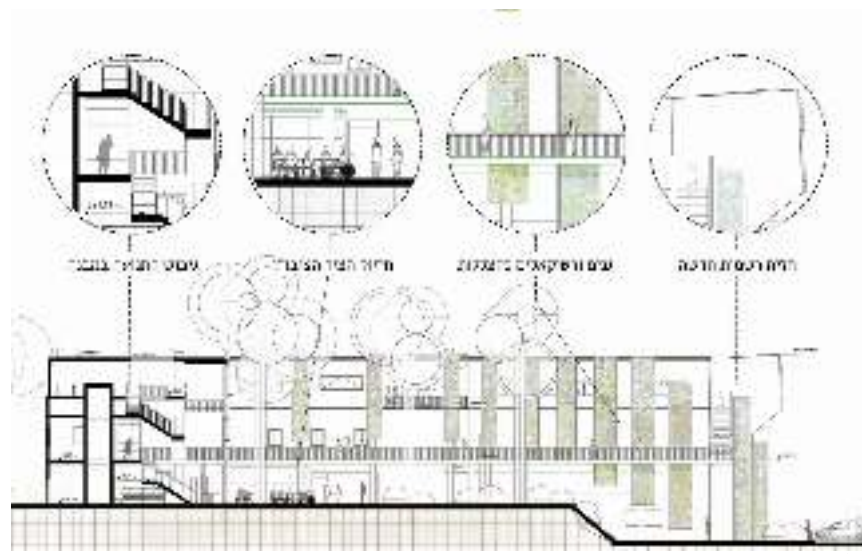
< המערכת הקונסטרוקטיבית.

עבודה יחד עם 'מס'
21

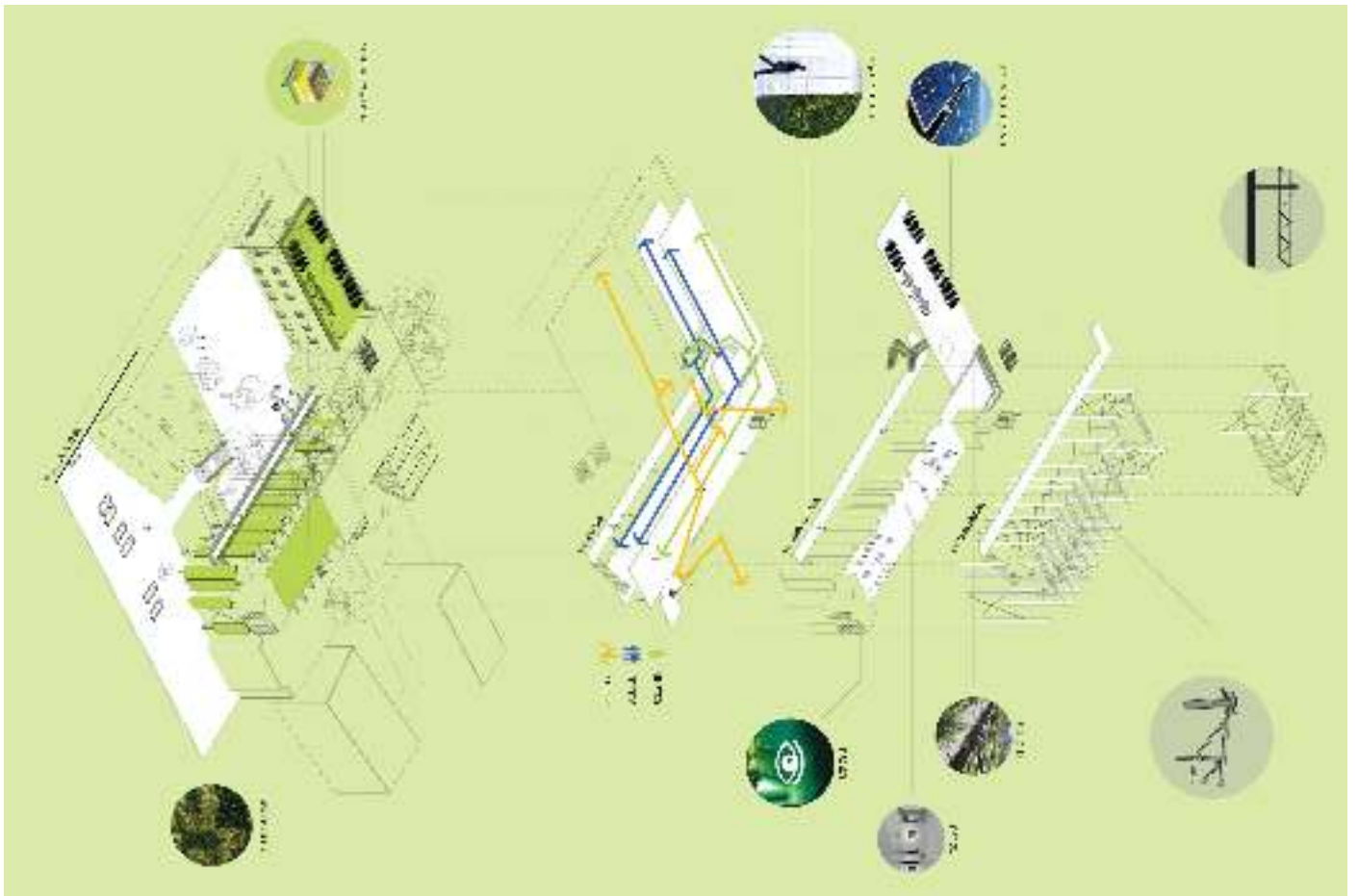
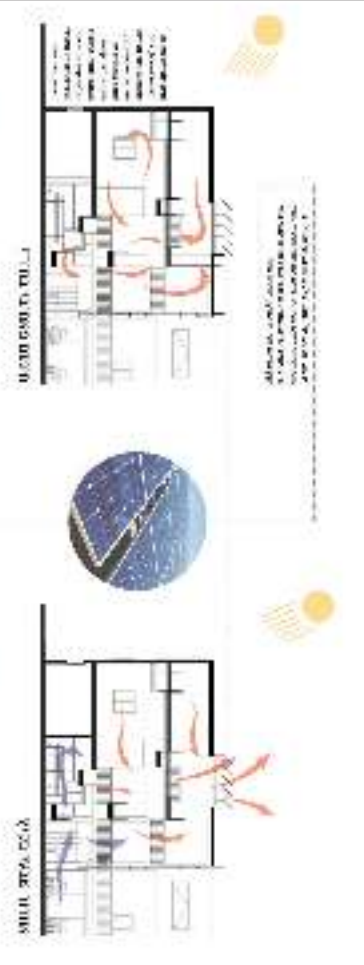


נשר ירוקה מוזיאון קיימות | רמי עמיחי, עידו אסולין, ערן שושן.

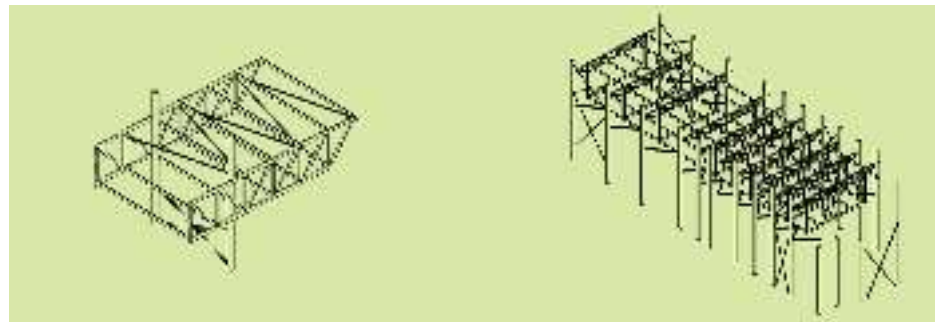
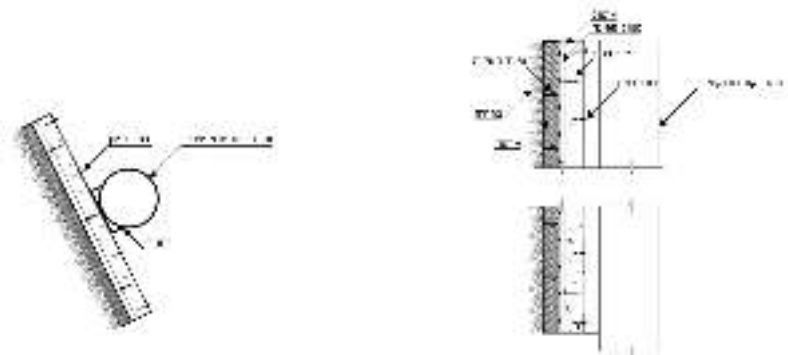
תקציר << עיריית נשר ממוקמת על ציר שבו פונקציות ציבוריות מגוונות. אל מול מבנה העירייה המיושן ניצבת כיכר, יתומה מאנשים. מטרתנו היתה ליצור נקודת עניין אשר תחזק את הציר הציבורי ואת הכיכר העירונית על מנת להביא לידי ביטוי את הפוטנציאל הגלום בהם להוות רחוב פעיל ומוקד עירוני. נקודת המוצא היתה אקלימית ולבסוף עיצבה את רוח הפרוייקט מרמת הפי' רוגרמה ועד רמת הפרט. ההצעה כוללת טיפול במבנה העירייה המיושן אשר מכיל שש כניסות שונות ומגבשת כניסה רשמית חדשה למבנה, במקום כל יתר הכניסות הקיימות. הכניסה למבנה מתרחשת דרך אטריום מרשים המאחד את תנועת שני מבני העירייה הקיימים ומבנה המוזיאון החדש. המבנה החדש תלוי בקונסטרוקציה חיצונית מעל מבנה העירייה הישן. למבנה העירייה מתווספת פגורמת מוזיאון קיימות, אשר נחוה כמסלול מע' גלי ועובר דרך פרטי המבנה השונים המתוכננים בעקרונות בניה ירוקה. על מנת לחזק את הכיכר מלאת הפוטנציאל נוספה פרוגרמת בית קפה. באמצעות הפרוגרמה המוצעת והבניה הירוקה הופך מבנה העירייה המחודש לקטליזטור עירוני, ולמבנה המחנך לבניה ירוקה ולקיימות.



<<< מימין: חתך האטריום > חזית מבנה העירייה והמוזיאון.



מס' **21** עבודה



122 < למעלה: פרטים >>> משמאל: המבנה הזיזי תומך בציר הציבורי המתוכנן.

**הסקולטה
לארכיטקטורה ובינוי ערים**

הטכניון
מכון כנסת 6
לוד 71105



החברה החברתית לדיור וקהילה
social hub for community & housing
المركز الاجتماعي للمجتمع المحلي والاسكان



**המעבדה
העירונית**

